

# STENHAMRA FÖRSKOLOR

Gestaltungsprogram 2022-06-07



Gestaltningssprogrammet är framtaget i samarbete mellan Ekerö kommun, LLP arkitektkontor och Nivå Landskapsarkitektur AB.

**Medverkande Ekerö kommun:**

Erik Edström- Stadsarkitekt  
Cecilia Moar- Projektlädningschef  
Holger Nilsson- Planarkitekt  
Ann-Sofi Rundquist- Planstrateg

**Medverkande konsulter A/LA:**

LLP arkitektkontor AB:  
Mattias Palme - Ansvarig arkitekt  
Mikaela Samuelsson- Arkitekt  
Andrea Londáková- Arkitekt

Nivå Landskapsarkitektur AB:  
Åsa Drougge- Ansvarig landskapsarkitekt  
Tommy Roman- Landskapsarkitekt  
Laura Gioanetti- Landskapsarkitekt

## INNEHÅLLSFÖRTECKNING

1	BAKGRUND OCH UPPLÄGG
2	STENHAMRA - OMRÅDETS KARAKTÄR OCH HISTORIA
3	KONCEPT OCH GESTALTNINGSIDÉ - ARKITEKTUR
4	LANDSKAPANALYS
5	KONCEPT OCH GESTALTNINGSIDÉ SÖDRA FSK - LANDSKAP
6	KONCEPT OCH GESTALTNINGSIDÉ NORRA FSK - LANDSKAP
7	SÖDRA FÖRSKOLAN - ANGÖRING, BYGGNAD OCH FÖRSKOLEGÅRD
8	SÖDRA FÖRSKOLAN - PLANER OCH SEKTIONER
9	SÖDRA FÖRSKOLAN - GESTALTNINGSIDÉ, KULÖRER OCH MATERIAL
10-13	SÖDRA FÖRSKOLAN - VYER
14-15	SÖDRA FÖRSKOLAN - SOLSTUDIE
16	NORRA FÖRSKOLAN - ANGÖRING, BYGGNAD OCH FÖRSKOLEGÅRD
17-18	NORRA FÖRSKOLAN - PLANER OCH SEKTIONER
19	NORRA FÖRSKOLAN - GESTALTNINGSIDÉ, KULÖRER OCH MATERIAL
20-23	NORRA FÖRSKOLAN - VYER
24-25	NORRA FÖRSKOLAN - SOLSTUDIE

## BAKGRUND OCH UPPLÄGG

Ekerö kommun står inför stora förändringar de kommande åren. Stora satsningar på infrastrukturen planeras vilket kommer leda till förbättrade kommunikationer till och från Ekerö och på så sätt ökar möjligheterna för kommunen att växa med fler bostäder och invånare.

Stenhamra är kommunens näst största tätort och den största tätorten på Färingsö. Här finns det god tillgång till samhällsservice och kollektivtrafik vilket är en bra grund för fortsatt utveckling. Kommunen arbetar med att ta fram en ny stadsplan för Stenhamra centrum med fler bostäder och utökat serviceutbud. I den nya stadsplanen utreds möjligheterna för byggnation av två nya förskolor i centrala Stenhamra. Idag finns en förskola i centrala Stenhamra vid Herman Palms Plan. Den befintliga förskolan består av barackbyggnader som på sikt ska rivas och ge plats för ny bebyggelse.

De två nya förskolorna föreslås placeras söder respektive norr om Stenhamra centrum.

Den södra förskolan kommer bestå av 8 avdelningar i 2 våningar och inhysa 160 barn. Den placeras söder om Stenhamravägen på en tomt som idag består av plan ängsmark. Tomten är en del av det grönstråk med gång- och cykelvägar som löper genom Stenhamra.

Den norra förskolan kommer bestå av 6 avdelningar i 2 våningar och inhysa 120 barn. Den placeras mellan Solbacksvägen i öster och Uppgårdsskolan i väster. Tomten består av skogbeväxt berg som sluttar mot söder och avslutas med en planare gräsyta. Idag finns en mindre byggnad på tomten som nyttjas av Kulturskolan. Den befintliga byggnaden rivas och kulturskolan föreslås flytta in i nya lokaler i Stenhamra centrum.



## STENHAMRA - OMRÅDETS KARAKTÄR OCH HISTORIA

Stenhamra bestod från början av två byar, Radbyn Stockby och industrisamhället Stenhamra, som under åren växt samman till en tätort.

Industrisamhället Stenhamra växte fram under slutet av 1800-talet kring stenbrottet som idag ligger väster om Stenhamra centrum. Här bröts granit som skeppades till Stockholm för att användas som gatsten. Runt stenindustrin byggdes en liten by med arbetarbostäder, skola och konsumbutik. Byggnaderna uppfördes i trä på stengrund och smäckades med korsvirke och snickarglädje. Husen målades mestadels i falurött och ockragult. Under tidigt 1900-tal växte samhället ytterligare när stenarbetarna uppförde egna hem i området runt Stenhuggarbyn. Industrin lades ned 1937 och idag är stenbrottet delvis igenvuxet och fyllt med vatten. Den gamla bybebyggelsen är dock välbevarad och används som bostäder.

Radbyn Stockby bestod av fyra gårdar med ett 30-tal byggnader placerade på rad längs en huvudväg, nuvarande Stenhamravägen. Gårdsbebyggelsen växte fram kring jordbruket och har anor från 1600-talet.

Under 1900-talet växte bebyggelsen runt Stenhamra succesivt ihop med bebyggelsen runt Stockby. På 60- och 70-talet byggdes den villa och kedjehusbebyggelse som idag dominerar i Stenhamra. I norra Stenhamra finns ett stort område med kedjehus utförda i en våning med vitt tegel och platta tak. De många fristående villorna i Stenhamra består oftast av en eller två våningar i trä, puts eller tegel med sadeltak. Många av de äldre husen i Stockby revs för att ge plats åt servicebebyggelse som skolor, bibliotek och butiker. I takt med dessa förändringar förflyttades Stenhamras mittpunkt från Stenhuggarbyn till området längs Solbacksvägen som idag är Stenhamra centrum.



Stenhamra stenbrott idag



Stenhamra stenbrott när det var aktivt



Stenhuggare i arbete



Arbetarbostäder vid stenbrottet från sekelskiftet



Stenhuggarbyns skola från 1886.



Kontor och ingenjörsbostad



Jordkällare byggda av överbliven sprängsten



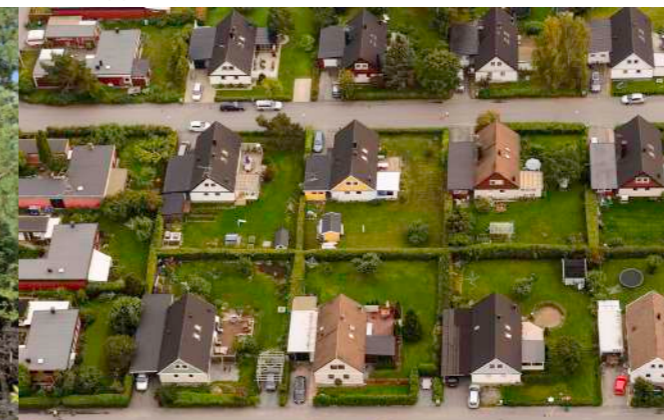
Stenhuggarbyns konsumbutik



Flygvy över Stenhamra centrum



Villabebyggelse från 60/70-talet



Villabebyggelse från 60/70-talet



Kedjehus från 60/70-talet

## KONCEPT OCH GESTALTNINGSIDÉ - ARKITEKTUR

### BÄRANDE GEMENSAMMA GESTALNINGSPRINCIPER FÖR STENHAMMRA FÖRSKOLOR

Målsättningen för gestaltningen av Stenhammra förskolor är både att ge bästa möjliga förutsättningar för förskoleverksamheten på de två tomterna och att bidra till utvecklandet av Stenhammra tätort i enlighet med de samstämmiga förväntningar som uttrycks i Ekerö kommuns gestaltningspolicy, av Länsstyrelsen och enligt vad som framkommit vid medborgardialogen i planärendet. Småskalighet, småstadskänsla och samspel med historisk bebyggelse är ett genomgående tema. Principerna för gestaltningen kan sammanfattas i punktform.

#### - Fasaderna utförs i målat och laserat trä.

Det målade fasaderna utförs i kulörer som falurött och ockragult likande den äldre bebyggelsen i Stenhuggarbyn. Vid inskjutna partier under tak och på husets gavlar där förskolornas entréer ytbehandlas träfasaderna med lasyr i en varmgul ton som bevarar träfärgen.

#### - Uppbrutna byggnadsvolymer

De i sammanhanget ganska stora byggnadsvolymer bryts upp och varieras med volymer i vinkel, olika takfall, upprepade sadeltaksmotiv, loggia och verandor för att åstadkomma en helhetsintryck av småskalighet, variation och anpassning till platsens förutsättningar och kulturhistoria.

#### - Loggia

Byggnaderna ska vara uppbyggda med en yttre oppvärmad del, en loggia/ svalgång integrerad i byggnadsvolymen som en sammanhängande förlängning under byggnadsvolymens tak. Loggian ger tak över entréer, utesovplatser och tillträde till entréer även på byggnadernas övre plan och utgör en mellanzon för vistelse mellan inne och ute. Den gör det också möjligt att lösa brandutrymning och avskuggning av fönster på ett kostnadseffektivt sätt.

Loggian ska utföras med ett yttre ribbverk och glespanel som bidrar till byggnadens gestaltning genom att lätta upp intrycket av byggnaden, ge luftighet, skuggverkan och detaljering. Figursågade håltagningar, och rundade panelbrädor är ett dekorativt inslag som hämtat inspiration från snickarglädjen på husen i Stenhuggarbyn och anknyter till det kulturhistoriska sammanhanget i Stenhammra.

### VARIATION

De två förskolorna är olika stora och de två tomterna har också väldigt olika förutsättningar vad gäller terräng, omgivande byggnader och orientering i landskapet. Huvudgreppen i gestaltningen kommer kännas igen medan variationer i färg och detaljer bidrar till en sammanhängande variation i stadsbilden. Den södra förskolan har okragult som huvudtema med inslag av laserat trä i samma varmgula nyans. Den norra förskolan har givits en faluröd färg som grundnyans med inslag av okragult vid fönster och varmgult laserat trä. Den yttre skärmen med glespanel har givits olika utformning och tillför en ytterligare variation mellan de två byggnaderna.



Exempel på loggia med ribbverk som bildar zonen mellan ute och inne. Träffen förskola, LLP Arkitektkontor.



Balkongen inifrån det gemensamma torget.



Ribbverk som skärmar av mot solen samt skapar en vacker skuggverkan som ändrar husets uttryck under dagen.



Exempel på ockragula träfasader i Stenhuggarbyn



Exempel på rombiska håltagningar och utsmyckningar i Stenhuggarbyn som inspirerat glespanelen på loggian i förskolorna. Faluröda träfasader och varierade taklandskap.



Håltagning i träpanel, Hemsjö skola, Okidoki Arkitekter.



Exempel på spalje i glespanel med rundad form. Eriksberg, Sandell Sandberg.



Exempel på balkong med ribbverk som skapar skuggverkan. Singer Baenziger Architects.



Exempel på rombisk håltagning i glespanel. Engelbach Kindergarten, Innauer-Matt Architekten.

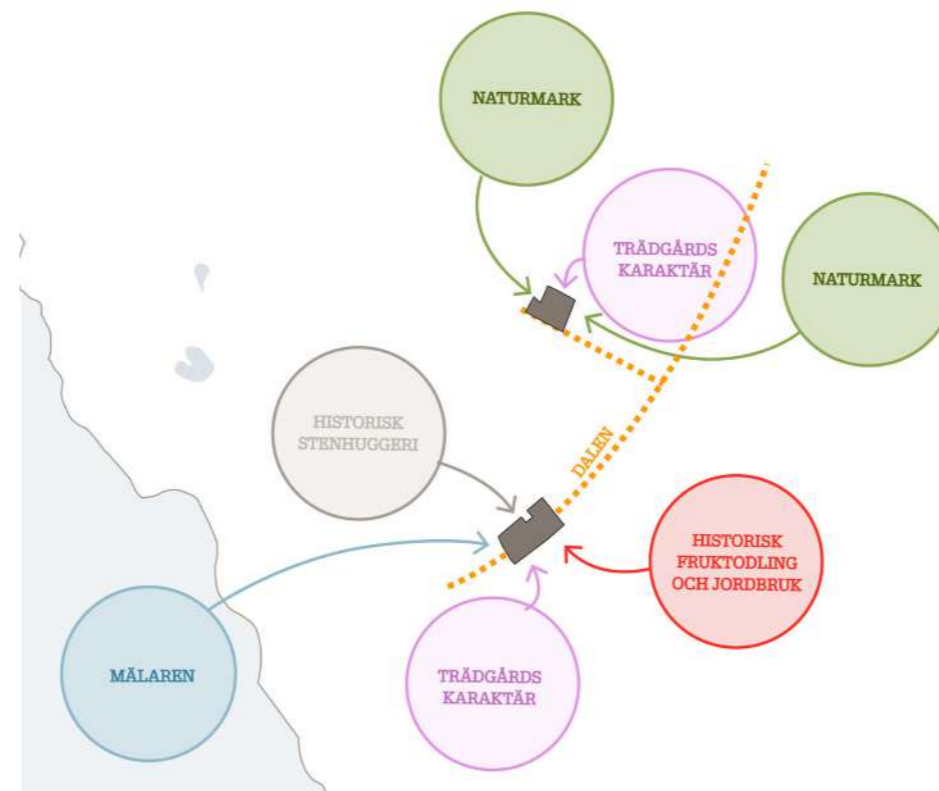
# LANDSKAPANALYS

## Lägesbeskrivning

Förskolorna är lokaliserade i samhället Stenhamra som är vackert beläget nära Mälaren med den vackra och kulturhistoriskt intressanta miljön Stenhuggarbyn i närheten. Det större landskapliga sammanhanget utgörs av det för Mälarna typiska kuperade kulturlandskapet med skogsklädda höjder som omges av öppna åkrar och ängar. I Stenhamra har det historiskt funnits trädgårdsnärings med fruktträdgårdar. Idag präglas samhället av prunkande villaträdgårdar med rik grönska, ofta inhägnade med häckar. De landskapliga karaktärerna har på olika sätt inspirerat koncept för och gestaltning av de båda förskolorna.

## Grönstruktur

Stenhamra med de båda förskolorna ligger i större sammanhängande grönsamband. Gårdarna planeras och gestaltas med mycket grönska för att fortsatt vara viktiga länkar i denna grönstruktur.



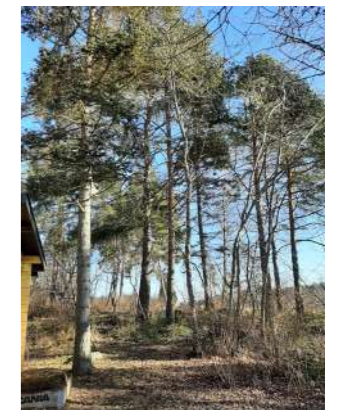
Platsanalys



Grönstruktur



Öppen gräsyta före naturmarken med trädgårdsinslag



Naturmark



Stenbrottet



Stenmurar vid stenbrottet



Trädgårdskaraktär i området



Fruktodling i området



Dalen och den öppna gräsytan

## KONCEPT OCH GESTALTNINGSIDÉ SÖDRA FSK - LANDSKAP

Den södra förskoletomten är belägen söder om Stenhamra centrum vid Stenhamravägen. Tomten består idag av ängsmark och är en del av ett långsträckt grönstråk med gång- och cykelvägar som löper genom samhället. I sydväst ansluter tomten, som är en del av det äldre kulturlandskapet, till Borgenparken.

Väster om tomten ligger ett villaområde med enplansvillor och öster om tomten ligger ett område med radhus i en till två våningar. Den omgivande trädgårdskaraktären utgör utgångspunkten för helhetsgestaltningen av gården, där häckar bryter upp den större gården i mindre trädgårdsliknande rum. Andra kopplingar till den omgivande miljön är föreslagna fruktträd som återkopplar till de historiska fruktodlingarna, och bänkar med socklar av granitblock som kopplar till Stenhuggarbyn. Den nära kopplingen till Mälaren fångas upp i en vatteninspirerad asfalsmålning med "ringar på vatten"- motiv.



Koncept



Fruktträd plantering



Ängsytor



Odling i lådor



Markmålning "vattenringar"



Exempel stenbock som bänk



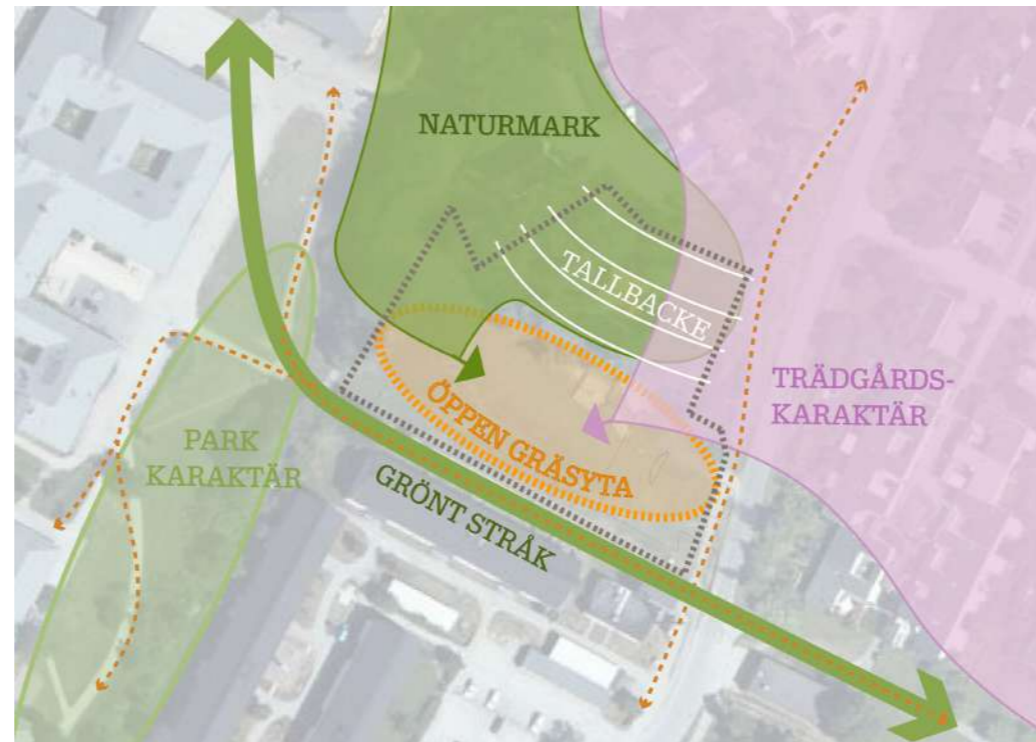
Häck som rumsuppdelande



## KONCEPT OCH GESTALTNINGSIDÉ NORRA FSK - LANDSKAP

Tomten är belägen nordost om Stenhamra centrum mellan Solbackavägen i öster och Uppgårdsskolan i väster. Idag finns en mindre byggnad på platsen som ska rivas. Den nyttjas idag av kulturskolan som föreslås flytta in i nya lokaler i Stenhamra centrum. I söder gränsar skolan mot ett gång- och cykelstråk och ett bostadsområde med flerbilshus i två plan och norr om tomten ligger ett villaområde.

Tomten består huvudsakligen av två delar; en öppen och planare ängsyta i söder samt en vegetationsklädd sluttande del i norr med stora uppvuxna träd, där tallar och körsbärsträd är huvudsakliga karaktärsarter. Då detta idag är en före detta villatomt finns även vissa trädgårdsväxter, till exempel rhododendron och marktäckande perenner. På gården kommer båda dessa karaktärer att utvecklas och förstärkas. På den norra delen bibehålls naturmarken och så mycket av den befintliga vegetationen som är möjligt. I den öppna planare delen förstärks trädgårdskaraktären med häckar som delar och skapar mindre rum för diverse lekaktiviteter.



Koncept



Naturlek



Odling i lådor



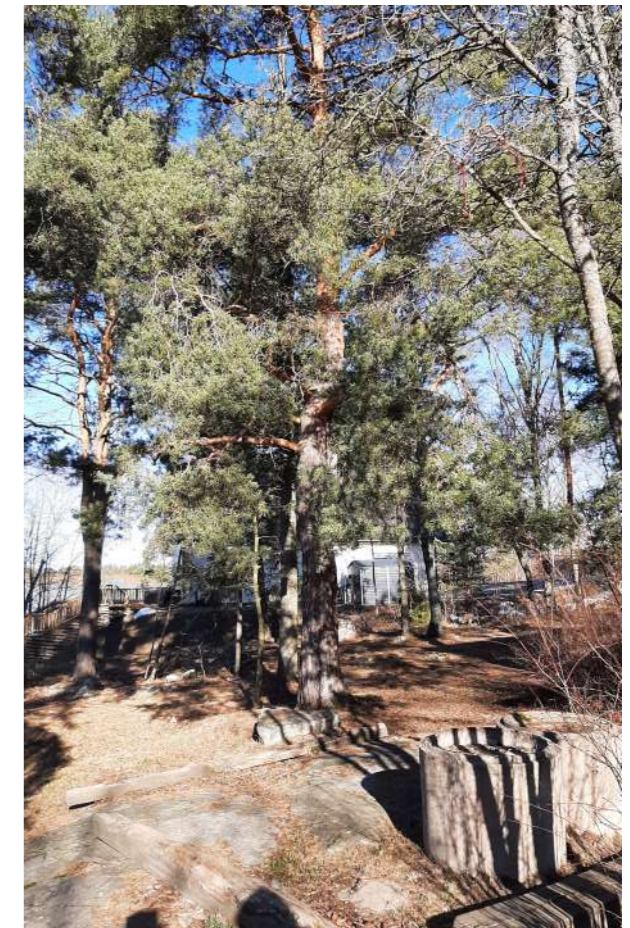
Naturlek- stockar från platsen



Lek i slänt



Kojbygge i naturmarken



Vegetationsklädd sluttande del - naturmark

## SÖDRA FÖRSKOLAN - ANGÖRING, BYGGNAD OCH FÖRSKOLEGÅRD

### TOMTEN

Den södra förskoletomten är belägen söder om Stenhamra centrum vid Stenhamravägen. Tomten består idag av ängsmark och är en del av det grönstråk med gång- och cykelvägar som löper genom Stenhamra. Väster om tomten ligger ett villaområde med enplansvillor och öster om tomten ligger ett område med radhus i en till två våningar. I sydväst ansluter grönstråket till Borgenparken.

### ANGÖRING

Viktigt att beakta är att den nya förskolan och dess gård kommer bli en del av det befintliga grönstråket genom Stenhamra. Gång- och cykelstråket i öster är väl använt idag och kommer kunna nyttjas för att ta sig till och från förskolan till fots eller med cykel.

Angöring med bil kommer ske från Stenhamravägen. Framför förskolan anläggs en parkering för personal och en för hämtning/lämning och besökare. Inlastning sker i delen närmast storköket och separeras från hämtning och lämning.

Förskolan nås från angöringen via entrétorget i söder. Förskolegården nås från tre håll via grindar. Cykelplatser är placerade utanför barnvagnsförrådet, intill gång- och cykelvägen. 30 platser är föreslagna. Se Ekerö kommuns nya riktlinjer för cykelplatser ovan.

### HUSETS PLACERING OCH UTFORMNING

Förskolan placeras indraget från Stenhamravägen likt villa- och radhusbebyggelsen runt omkring. Huset är en uppbruten vinkelbyggnad med gavlarna mot Stenhamravägen i nordost och förskolegården i sydväst. Den uppbrutna gaveln mot Stenhamravägen och livförskjutningar längs den långa fasaden mot villabebyggelsen skapar variation och småskalighet mot omgivningen.

Entréerna till förskolan för barn och föräldrar återfinns på byggnadens gavlar söder och väster. Inlastning och huvudentré/besöksentré finns mot angöringen i norr.

Mot förskolegården löper en loggia längs med fasaden. Loggian skapar en mjuk övergång mellan inomhus och utomhusmiljön för förskolebarnen. Loggian kläs med en ribbverk och glespanel som agerar räcke och solavskärmning samtidigt som den tillför en lekfullhet till fasaden. Utformningen av loggians snickerier hämtar inspiration från snickarglädjen i Stenhuggarbyn.

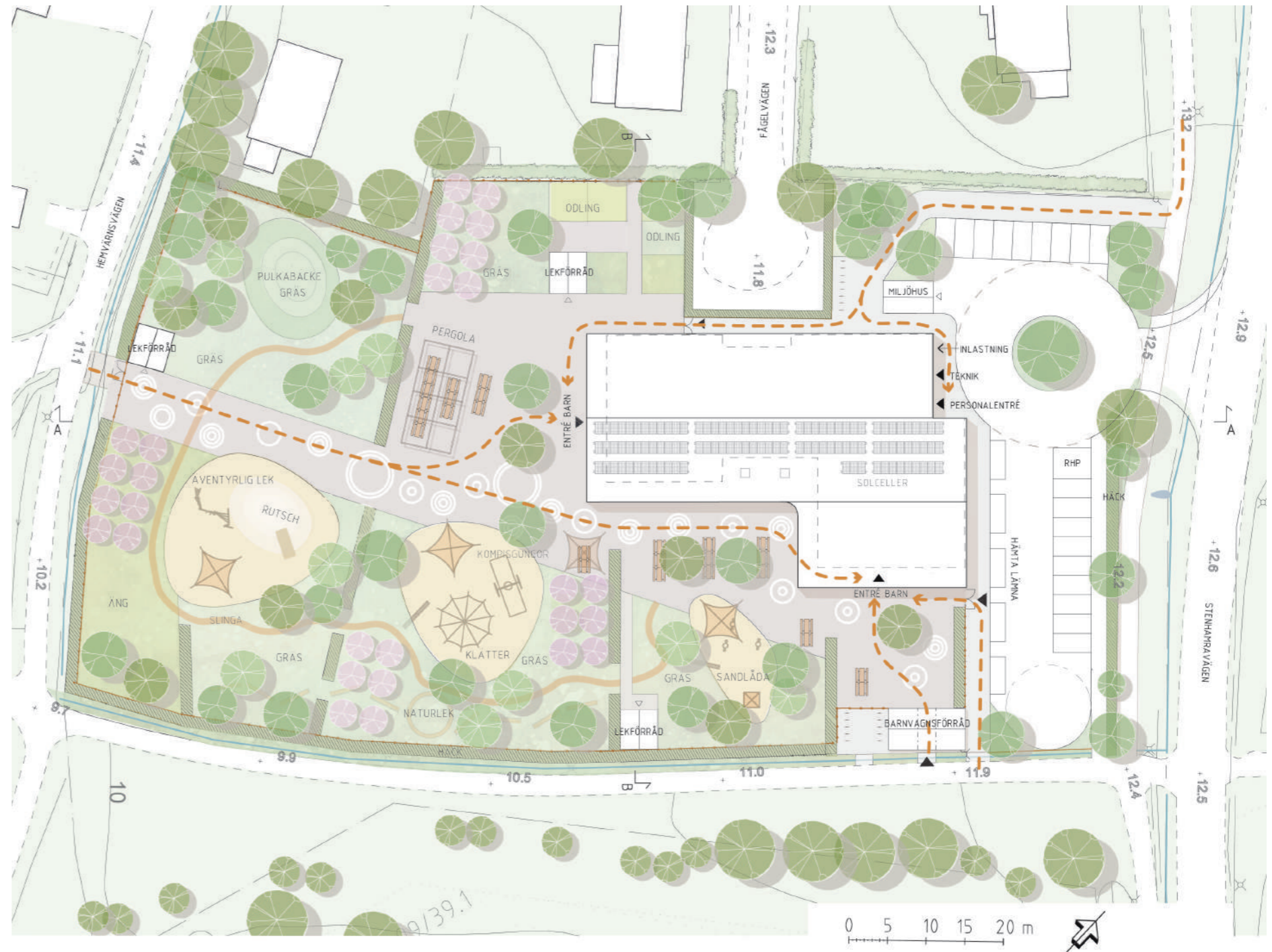
Fasaden och spaljén föreslås målas i ockragult likt den gamla Konsumbutiken i Stenhuggarbyn. Delar av husets gavlar och inskjutna partier av fasaden utförs i laserat trä för att skapa en varm och naturlig känsla samt förstärka variationen av fasaden.

### SÖDRA FÖRSKOLEGÅRDEN

Tomten omgärdas av häckar för att ansluta till omgivande karaktär. Mot befintliga villor finns upp vuxna häckar på intilliggande tomter, i övriga tomtgränser föreslås nya häckplanteringar enligt illustrationsplanen. Ett 120 cm högt gunnebostängsel i mild grön kulör föreslås placeras inne mellan häckplantorna som planteras i förband, alternativt på insidan om häckarna. Den blir även en visuell barriär och buffert mot den trafikerade Stenhamravägen. Som helhet är gården rikligt planterad med träd som skuggar och skapar ett bra mikroklimat på tomten som är öppen och oskyddad för solinstrålning. Längs den östra sidan förläggs den livliga rörelseleken, som när många barn samlas som kan låta mycket.

Närmast runt byggnaden föreslås en hårdgjord asfalterad zon för fri lek, cykling med mera. Här finns plats för vistelse, sandlåda och söder om byggnaden, centralt på gården, ett skärmtak/ pergola som ger skugga. Mot den västra sidan placeras odling och fruktträd.

Den hårdgjorda ytan sträcker ut sig i en axel som leder till en grind i väster, en entré till förskolegården men från den når man också den större lekparken i Borgenparken. Längst från förskolans entréer är en vildare del föreslagen, med ängsvegetation och lekbuskage med mera. Här föreslås även att en liten pulkabacke anläggs.



Illustrationsplan

### FÖRSKOLAN

2 våningar  
4 baser, 8 avdelningar  
160 barn, ca 24 pedagoger

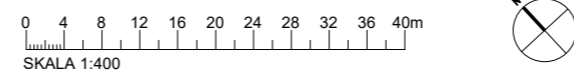
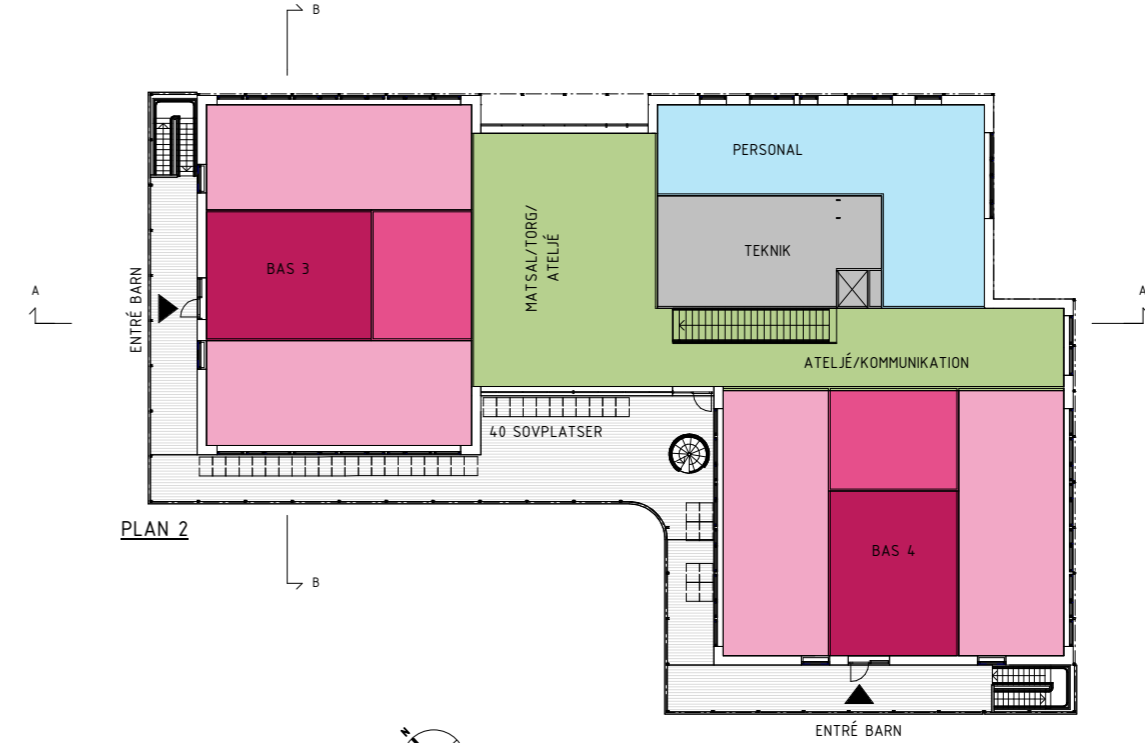
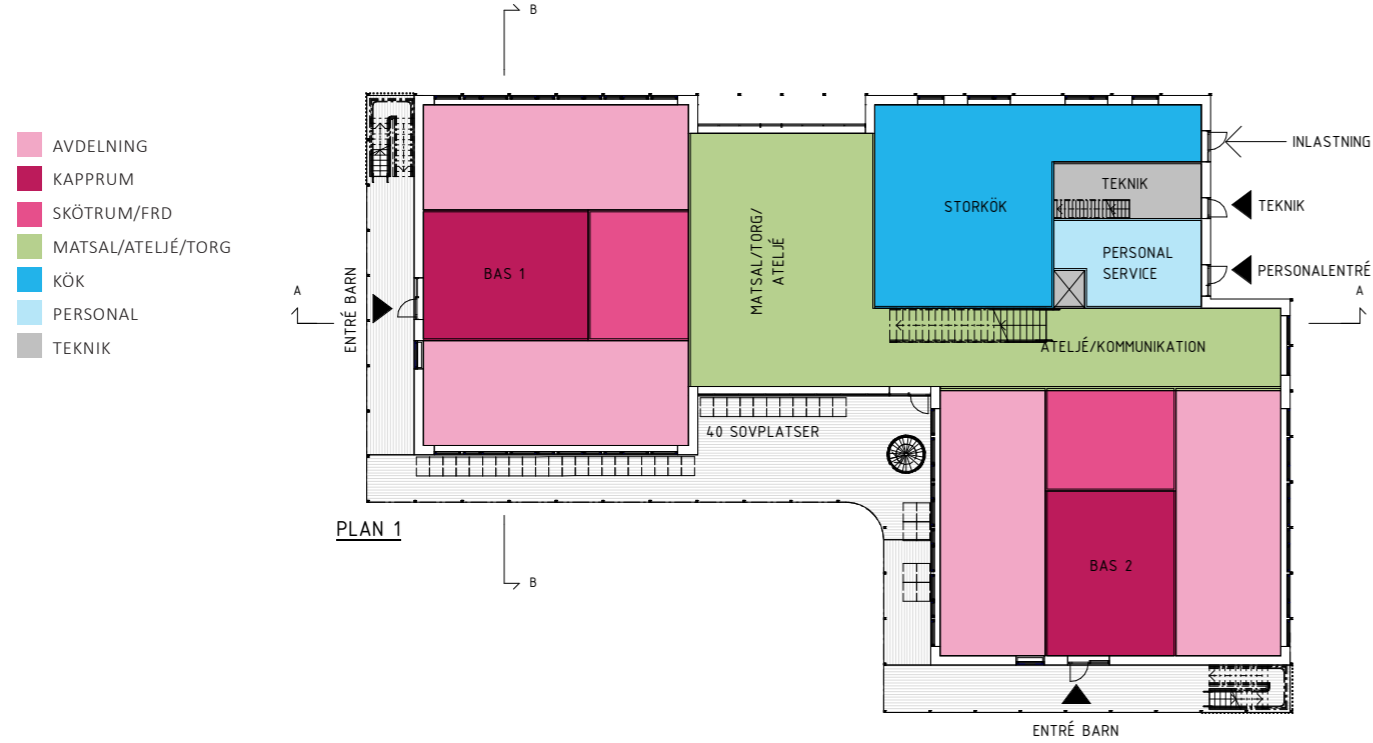
### YTOR

BYA FÖRSKOLA  
ca 1260 m<sup>2</sup>  
  
BYA KOMPLEMENTBYGGNADER  
ca 144,4 m<sup>2</sup>

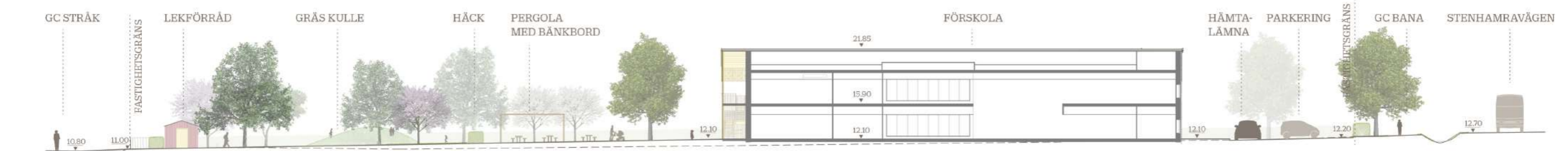
BTA  
PLAN 1: ca 992,4 m<sup>2</sup>  
PLAN 2: ca 992,4 m<sup>2</sup>  
TOTAL: ca 1984,8 m<sup>2</sup>

VISTELSEYTA  
Minst 7,5 m<sup>2</sup>/barn  
  
FÖRSKOLEGÅRD FRIYTA  
ca 5790 m<sup>2</sup>  
ca 36,1 m<sup>2</sup>/barn

# SÖDRA FÖRSKOLAN - PLANER OCH SEKTIONER



PLANER



SEKTION A-A, SKALA 1:400



SEKTION B-B, SKALA 1:400

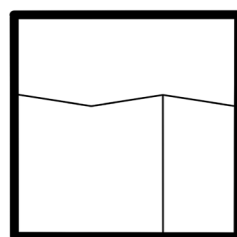


## SÖDRA FÖRSKOLAN

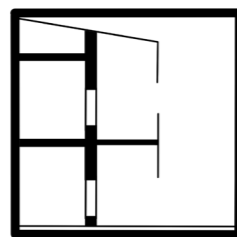
Nedan sammanfattas bärande gestaltningprinciper, kulörer och material i tabellformat. Fokus har legat på naturliga, varma och igenkänningsbara materialval och en färgskala med förankring i området och i svensk byggnadstradition.

Illustrationer och perspektivbilder på föjande sidor redovisar en möjlig tillämpning av detaljplanens restriktioner och de kulörer, material och gestaltningsprinciper som slås fast i detta Gestaltningsprogram.

## GESTALTNINGSPRINCIPER

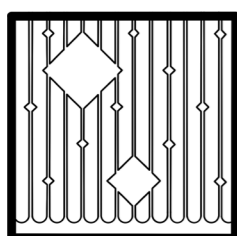


Vinkelbyggnad uppdelad i flera takfall

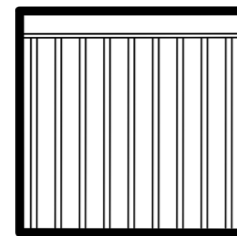


Loggia

## FÖREKOMMANDE BYGGNADSELEMENT

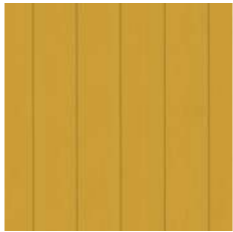
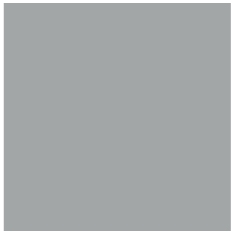




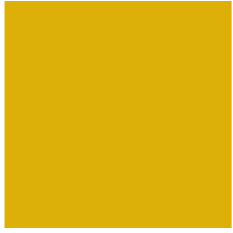


Glespanel med snickarglädje med motiv från Stenhuggarbyn



Balustrader av ribbverk

## KULÖRER OCH MATERIAL

	Fasadpanel i trä Balustrader och solavskärmning Pelare Balkar Loggia		Fönsterbleck Krönplåtar Takbeläggning Ventilationshuvar Fasadgaller Takavvatning
Gulmålas, järnoxidgul		Silvermetallic RAL 9006	
	Undersida balkong och tak		Tak hus 1
Gul laseras		Takpapp, skiffergrå	
	Trädeck		Tak -Komplementhus
Sibirsk lärk eller kärnfuru		Takpapp i skiffergrå eller sedumtak	
	Fönsterbleck Krönplåtar Takbeläggning Ventilationshuvar Fasadgaller		
Aluminium, gullakeras lika fasadpanel			



Flygvy från söder



Vy från Stenhamravägen



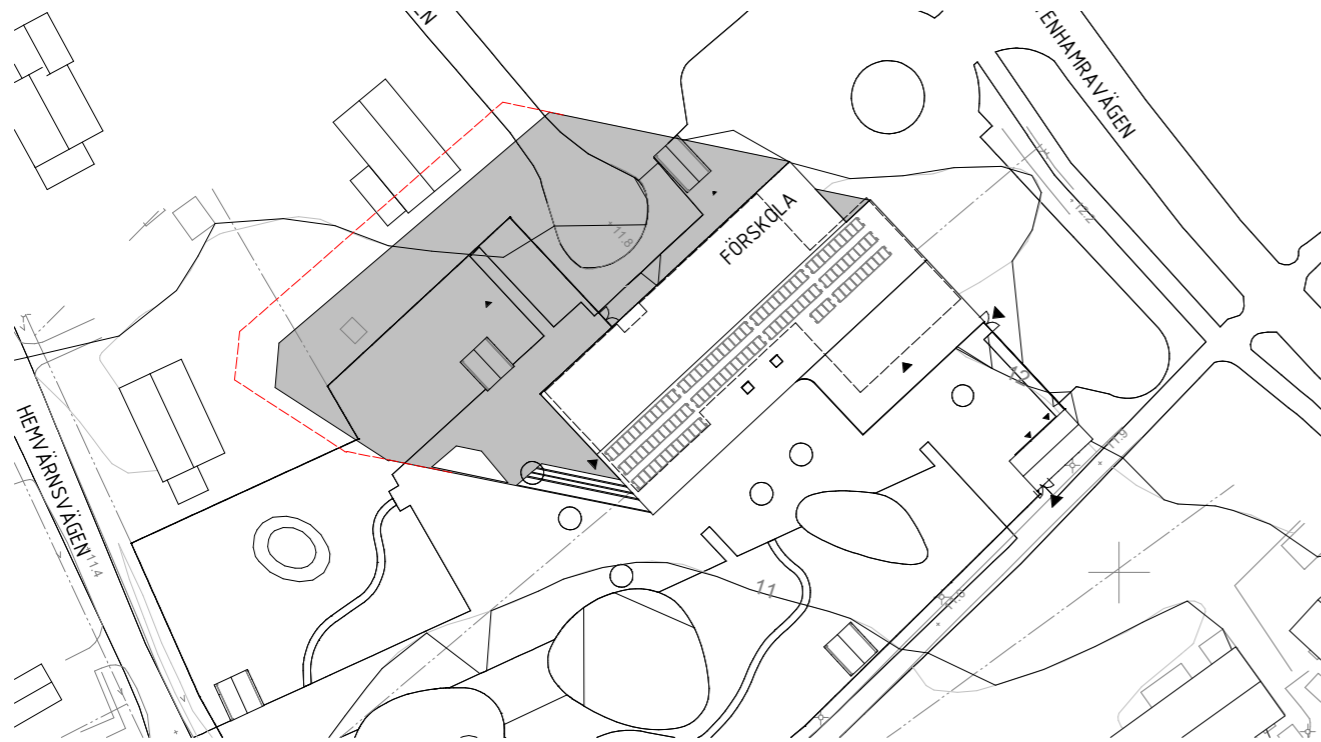
Entrétorg



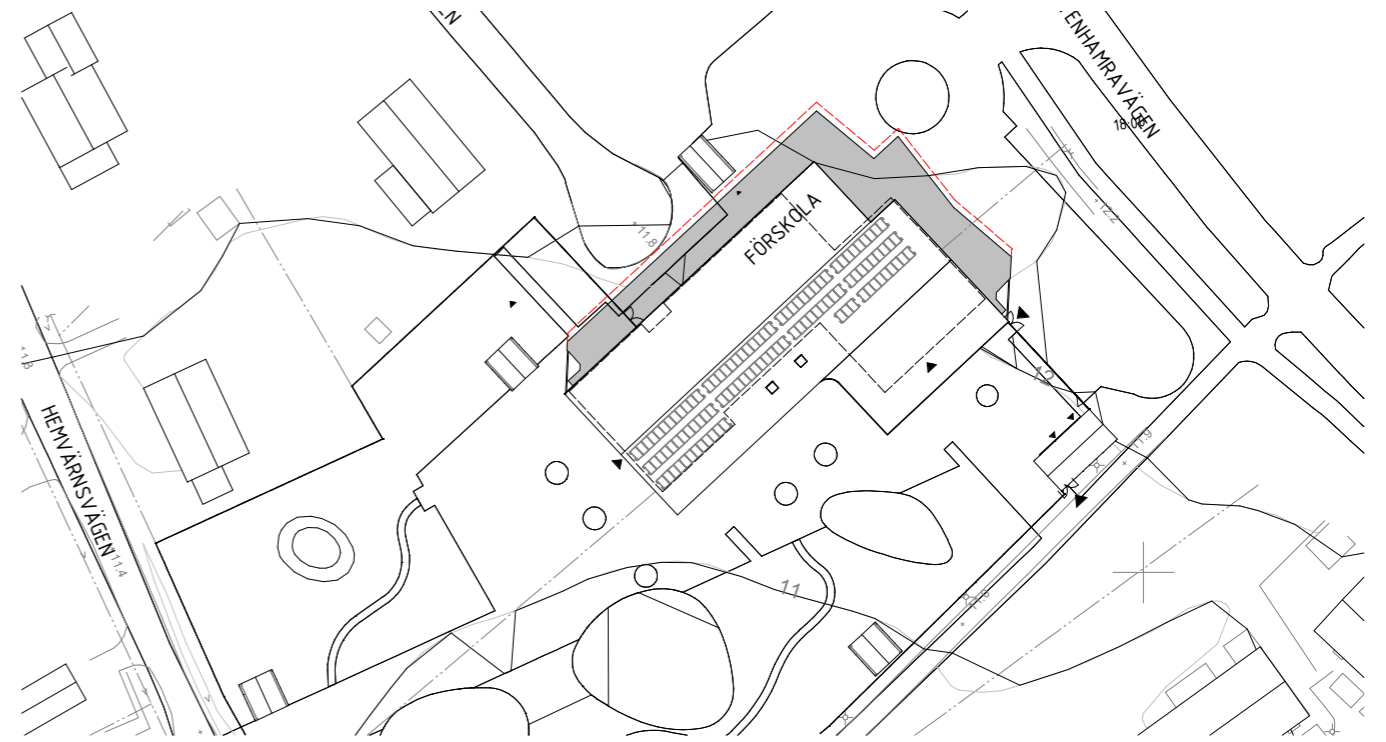
Vy från torg/matsal mot loggia



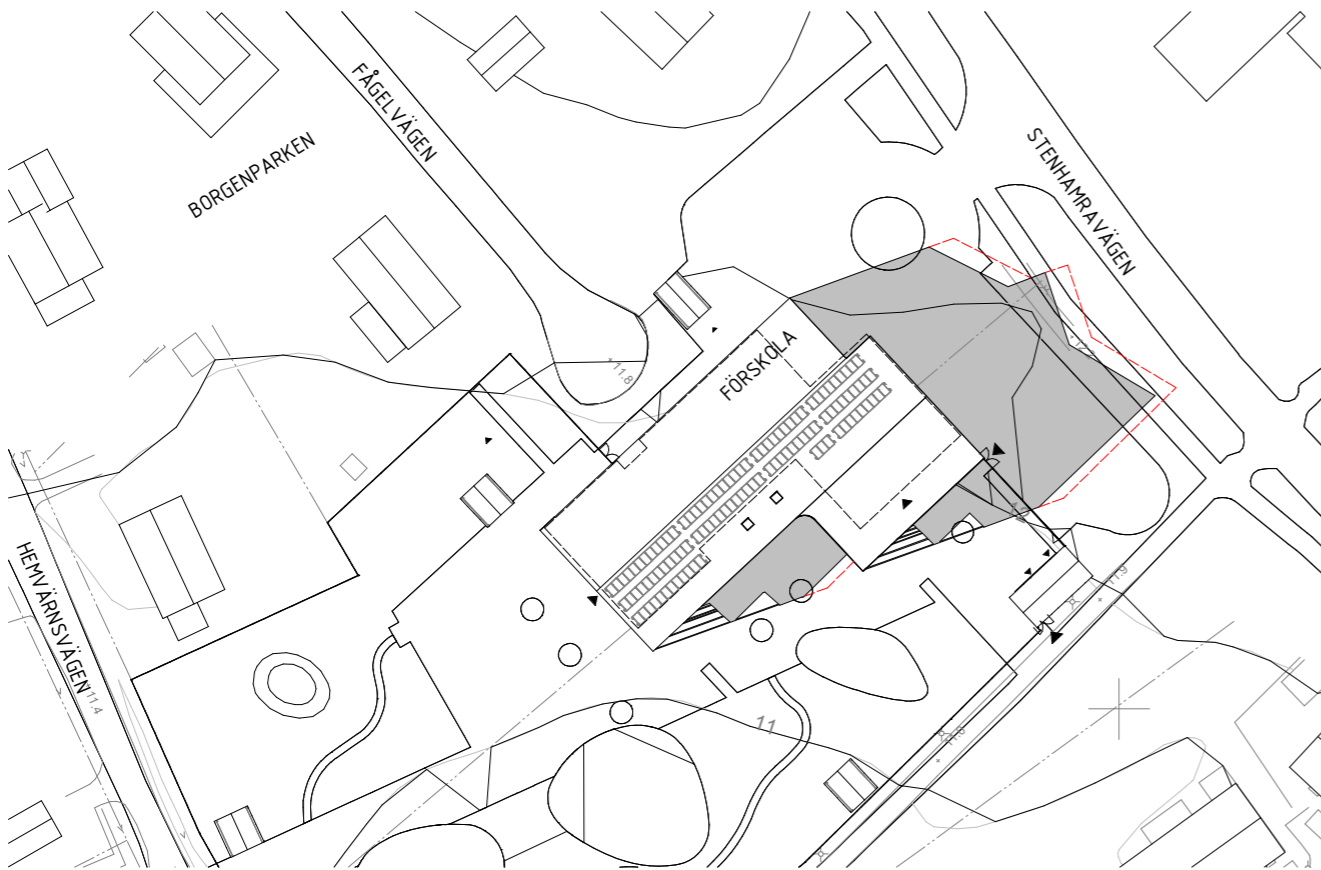
SÖDRA FÖRSKOLAN - SOLSTUDIE



20:e Mars 08:00



20:e Mars 13:00



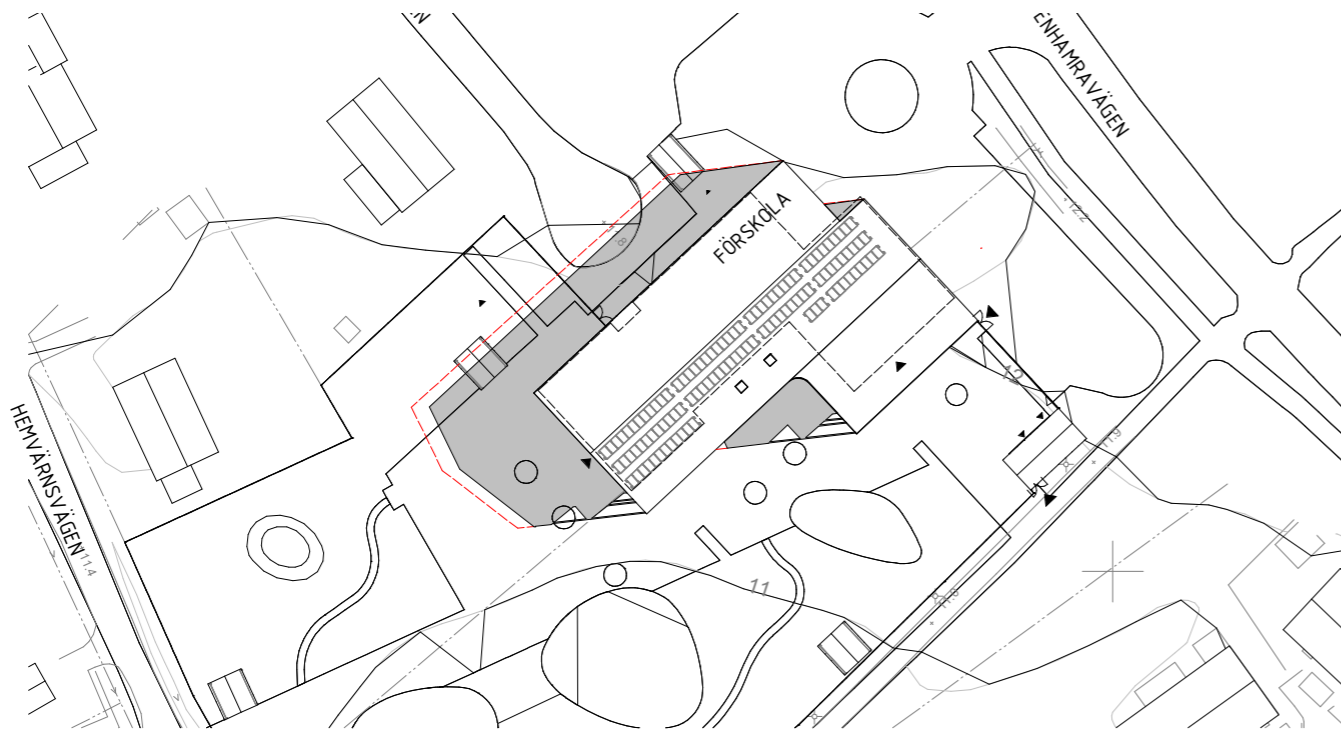
20:e Mars 17:00



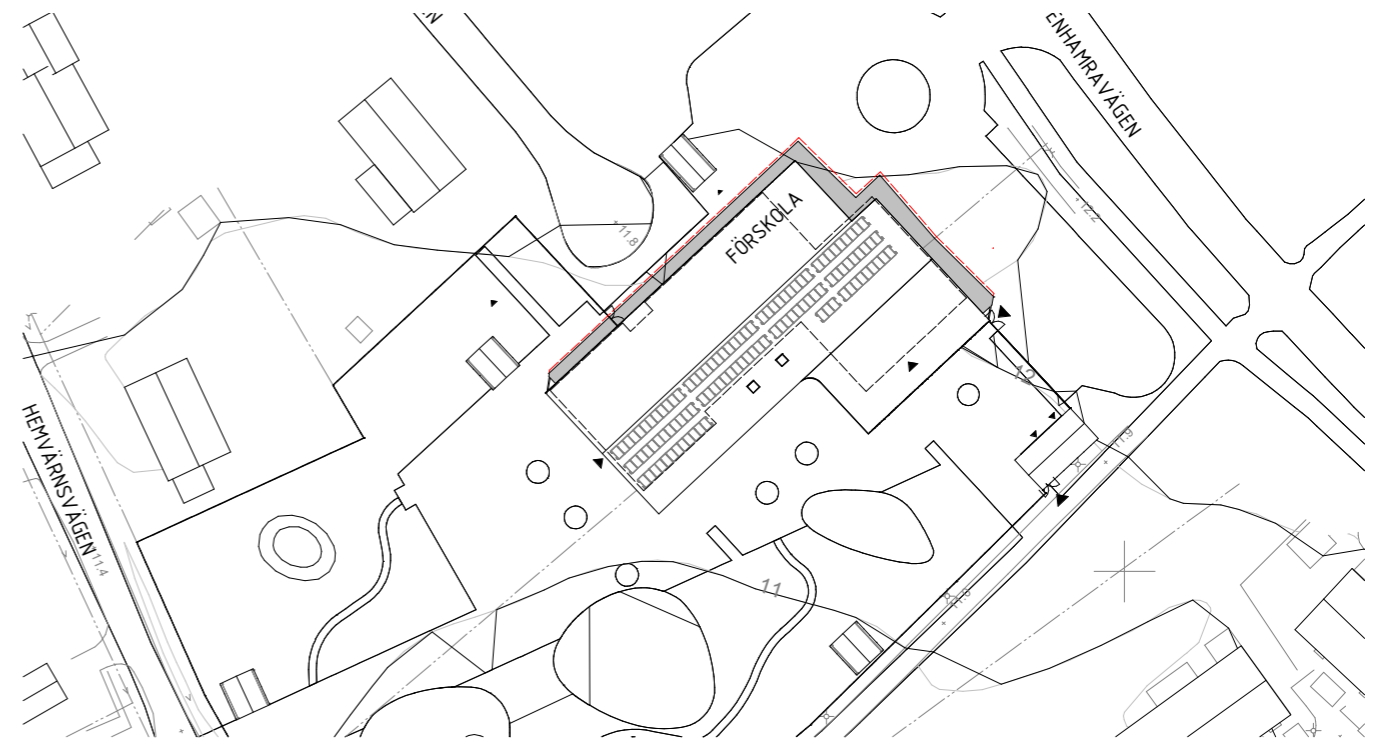
20:e Mars 21:00

--- SKUGGNING VID MAXIMAL BYGGRÄTT

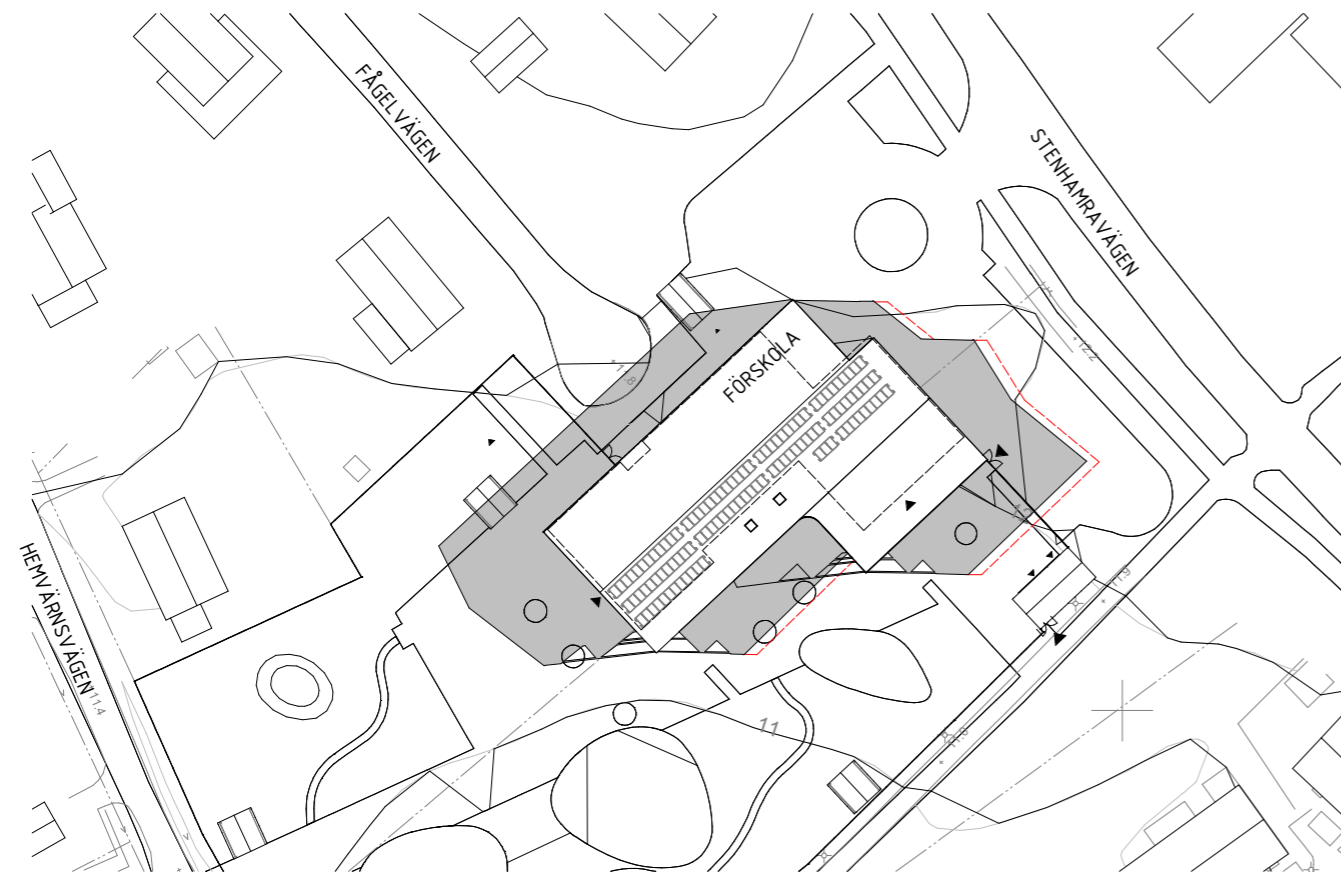
SÖDRA FÖRSKOLAN - SOLSTUDIE



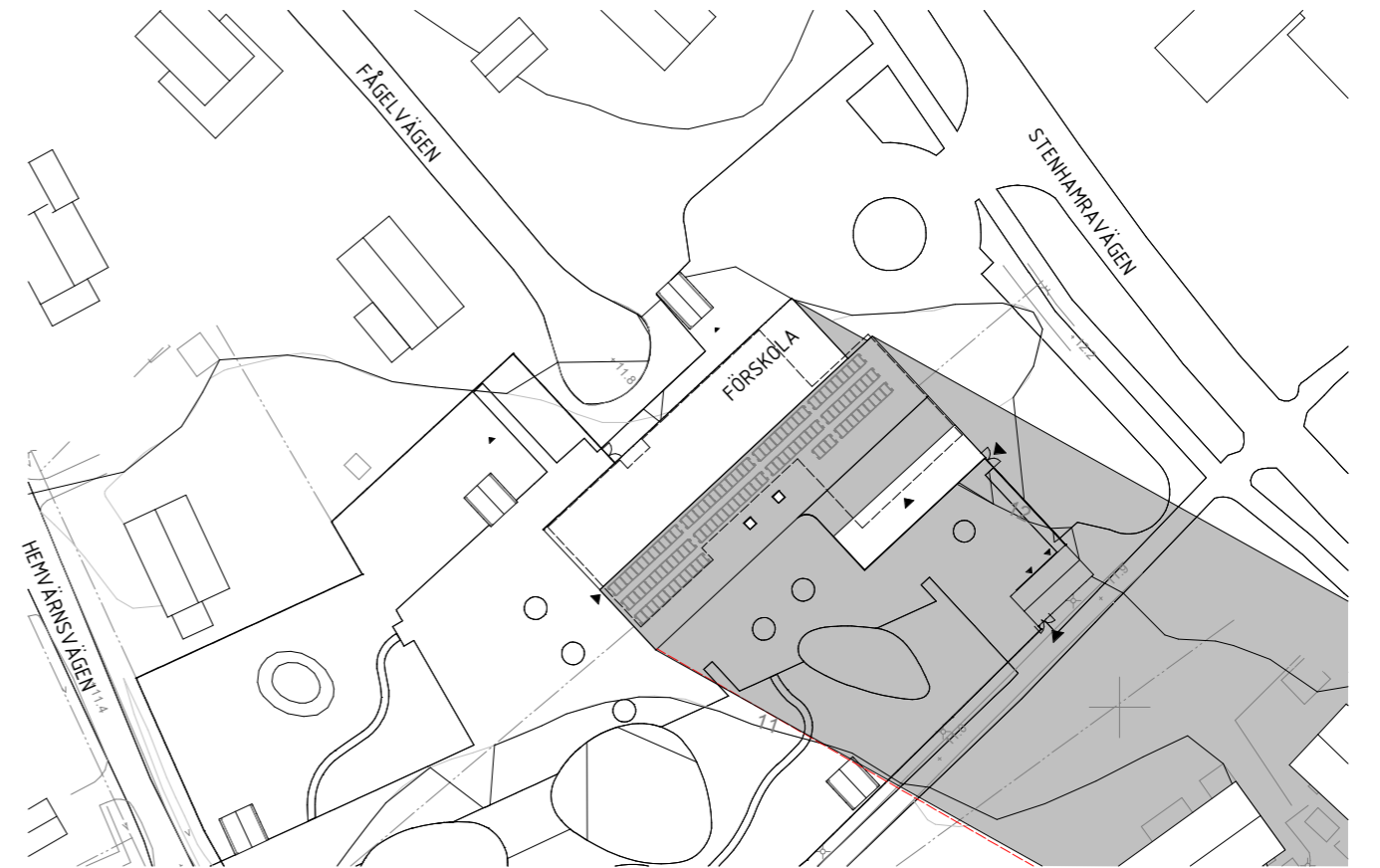
24:e Juni 08:00



24:e Juni 13:00



24:e Juni 17:00



24:e Juni 21:00

--- SKUGGNING VID MAXIMAL BYGGRÄTT

## NORRA FÖRSKOLAN - ANGÖRING, BYGGNAD OCH FÖRSKOLEGÅRD

### TOMTEN

Den norra förskoletomten är belägen nordost om Stenhamra centrum mellan Solbacksvägen i öster och Uppgårdsskolan i väster. I söder ansluter tomten till ett gång- och cykelstråk och ett område med flerfamiljshus i två plan och i norr ligger ett villaområde. Tomten sluttar brant från norr till söder och består av skogsbeväxt berg och en planare gräsbeklädd del längs ned. Idag finns en mindre byggnad på tomten som nyttjas av Kulturskolan. Den befintliga byggnaden rivs och kulturskolan föreslås flytta in i nya lokaler i Stenhamra centrum.

### ANGÖRING

Angöring med bil kommer ske från Solbackavägen med separerad in- och utfart. Angöringsytan kommer behöva planas ut för att möta förskolebyggnaden vilket kommer leda till att en stödmur behöver anläggas mot gång- och cykelstråket i söder. Stödmuren som kommer behöva sträcka sig en längre sträcka längs med tomtens södra gräns för att jämna ut höjdskillnader. Förslagsvis utnyttjas stödmuren för att anlägga ett plank mot söder som skyddar de boende i söder och barnen från direkt insyn på förskolegården. Om man kommer till förskolan gåendes kan man dessutom angöra tomten från hörnet närmast Uppgårdsskolan och via en stig från Grindvägen i norr.

Cykelplatser anordnas intill huvudentrén och parkeringen i tomtens sydöstra hörn. 28 platser är föreslagna enligt Ekerö kommuns nya riktlinjer för cykelplatser, som är 0,1 plats/ barn och 0,4 platser /anställd. Inlastning sker längs med förskolans långsida och samnyttjas med hämta/lämnplatser.

### HUSETS PLACERING OCH UTFORMNING

Förskolan placeras delvis i souterräng med långsidan mot Solbacksvägen och frigör största möjliga del av tomtens plana ytor i söder för förskolegården. Förskolan utformas som en rektangulär byggnad med entréer till de olika avdelningarna längs husets gavlar. Avdelningarna på plan 2 i norr nås direkt från förskolegårdens övre del. Placeringen ger en gårdssida och en sida mot gatan med angöring och parkering. Den avlånga byggnaden lättas upp genom att den ges en en takutformning med tvärgående sadeltak som ger huset en vågig profil mot både entréplats och förskolegård, och tillför variation och ett intressant motiv till stråket längs Solbackavägen. Längs förskolans västra långsida och gavlar sträcker sig en loggia med utpågigande ribbverk och glespanel som ger en mellanzon mellan ute och inne och plats för aktiviteter, utesov och kommunikation. Glespanelen och ribbverket bidrar med en lekfull gestaltning samtidigt som den agerar solskydd och avskärmning mot utemiljön. Inspiration till loggians snickerier hämtas från snickarglädjen i Stenhuggarbyn.

Fasaden och spaljén föreslås målas i falurött likt de gamla arbetarbostäderna i Stenhuggarbyn, fönster i okragult. Husets gavlar utförs i gullaserat trä för att framhäva och rama in förskolans entréer.

### NORRA FÖRSKOLEGÅRDEN

Förskolan utformas med friare naturlek i den norra delen, aktivitetsinriktad rörelselek med redskap i den västra delen, med en central öppen yta för fri lek som omgärdas av en slinga. Närmast byggnaden ligger en trygg zon som för lugnare vistelse, samling, odling med mera. Mot söder avslutas förskolegården med ett målat trästaket i stil med byggnadens träpanel och kulör. Detta monteras på utsidan av den föreslagna L-stödmuren för att dölja den utifrån. I övrigt omgärdas tomten av ett 120 cm högt gunnebestängsel i mild grön kulör i samklang med omgivande grönska. Förskolegården har tre föreslagna entréer där grindar är placerade.

Mot den norra gaveln skapas en planare yta utanför entrén. Här fylls marken upp för att möta entrén på plan två. Utanför finns en mindre samlingsplats med sandlåda. Marken runt huset och platsen modelleras för att möta befintlig terräng runtom. Så många stora värdefulla träd som möjligt sparas och markvegetationen bevaras. Här finns många spännande mikromiljöer och stigar att finna mellan träden och stenarna. Mot närliggande villatomt i väster avgränsas förskolegården med en bred vegetationszon med naturkaraktär som ansluter till befintlig växtlighet. Möjligheten att plantera fler träd och större buskar i denna del kan dock begränsas av att berg ligger nära markytan.

Den västra delen utformas som mindre trädgårdsrum omgivna av häckar och buskage. I dessa rum placeras lekredskap för rörelse, till exempel klätterställning och kompisungor. De båda delarna länkas i den sluttande naturmarksdelen med en platsbyggd trägradäng som viktigt gestaltande element på gården. I denna införlivas en rutschkana i slänten, och klätterlek med rep att dra sig upp med i slänten. Närmast entrén på långsidan mot gården föreslås lugnare vistelse och lek, sandlåda och bänkbord att sitta vid. Här placeras även odlingsmöjligheter i önskad omfattning.



Illustrationsplan

### FÖRSKOLAN

2 våningar  
3 baser, 6 avdelningar  
120 barn, ca 18 pedagoger

### YTOR

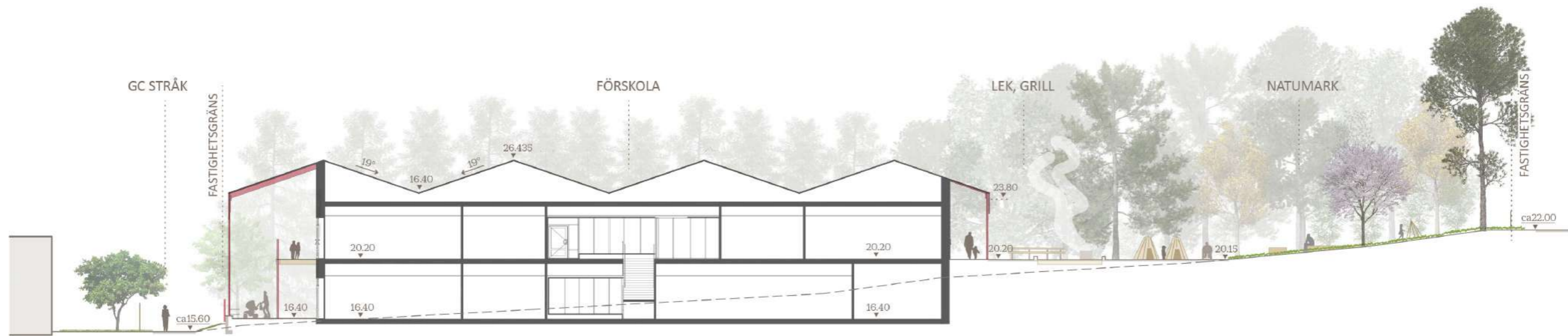
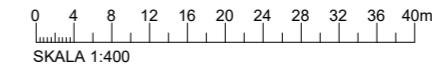
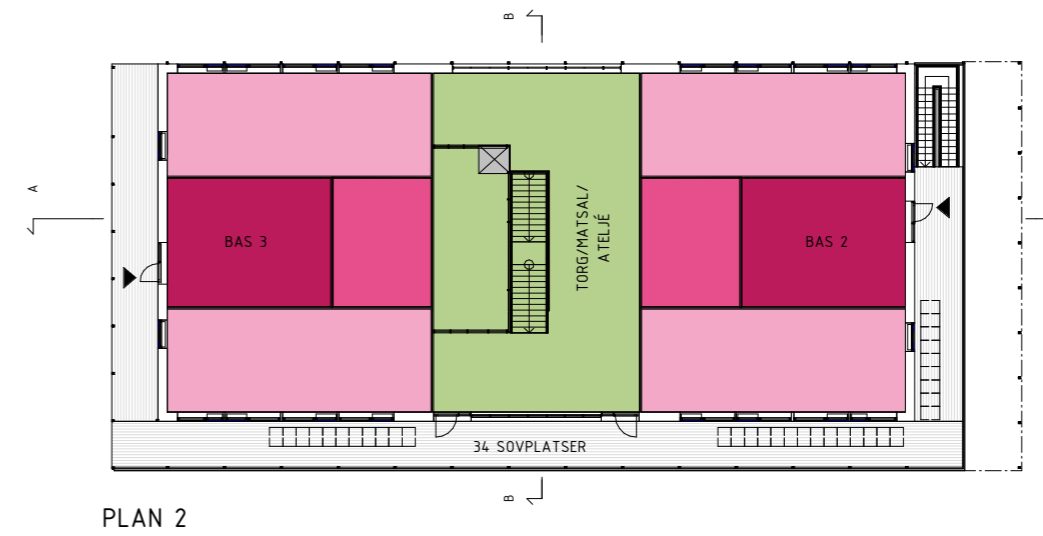
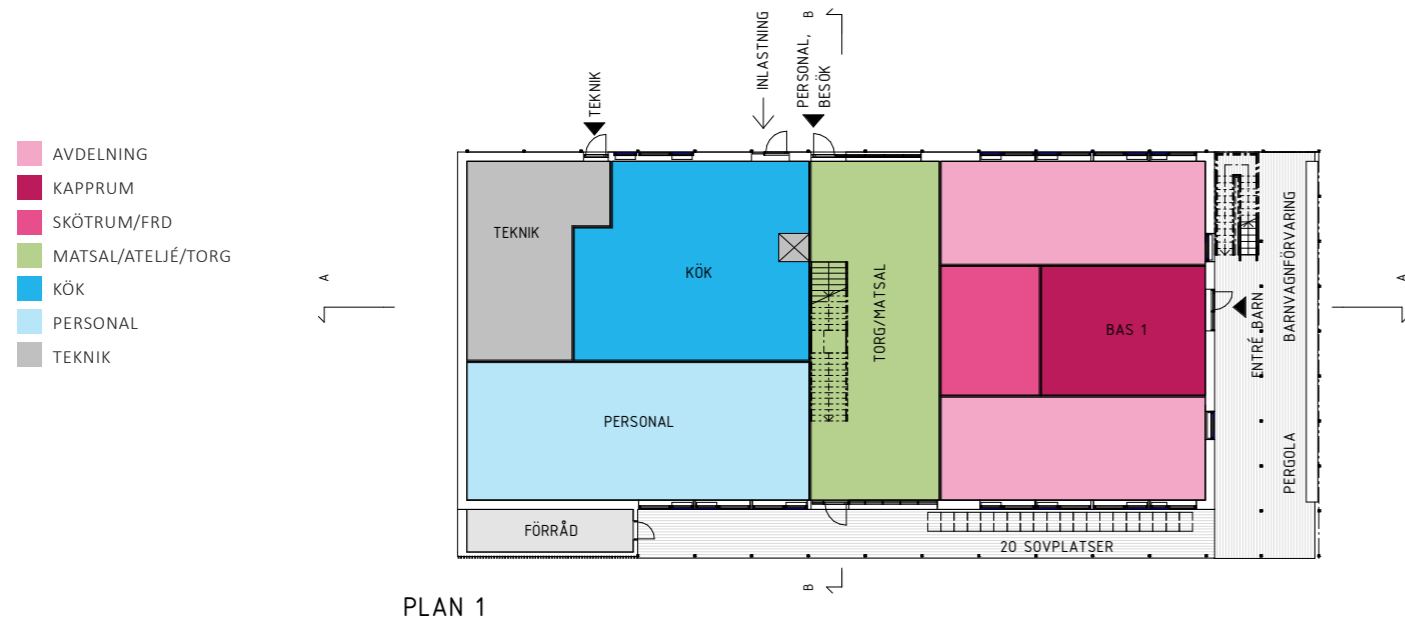
BYA FÖRSKOLA  
ca 1044 m<sup>2</sup>

BYA KOMPLEMENTBYGGNADER  
ca 76 m<sup>2</sup>

BTA  
PLAN 1: ca 777 m<sup>2</sup>  
PLAN 2: ca 755 m<sup>2</sup>  
TOTAL: ca 1532 m<sup>2</sup>

VISTELSEYTA  
Minst 7,5 m<sup>2</sup>/barn  
FÖRSKOLEGÅRD  
ca 4780 m<sup>2</sup>  
ca 39,8 m<sup>2</sup>/barn

# NORRA FÖRSKOLAN - PLANER OCH SEKTIONER



NORRA FÖRSKOLAN - PLANER OCH SEKTIONER



SEKTION B-B, SKALA 1:300



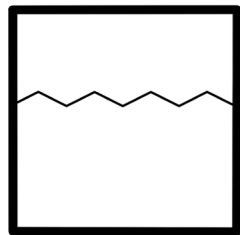
SEKTION C-C, SKALA 1:300

## NORRA FÖRSKOLAN

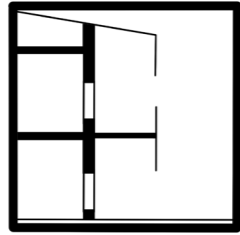
Nedan sammanfattas bärande gestaltningprinciper, kulörer och material i tabellformat. Fokus har legat på naturliga, varma och igenkänningsbara materialval och en färgskala med förankring i området och i svensk byggnadstradition.

Illustrationer och perspektivbilder på föjande sidor redovisar en möjlig tillämpning av detaljplanens restriktioner och de kulörer, material och gestaltningsprinciper som slås fast i detta Gestaltningsprogram.

## GESTALTNINGSPRINCIPER

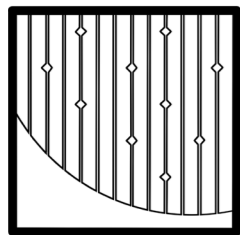


Vågtak, av upprepade sadeltak

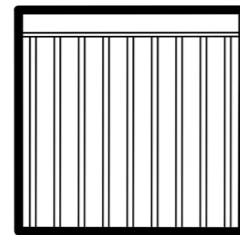


Loggia

## FÖREKOMMANDE BYGGNADSELEMENT



Volangskärm i glespanel med snickarglädje med motiv från Stenhuggarbyn



Balustrader av ribbverk

## KULÖRER OCH MATERIAL



Rödmålas i ljus faluröd färg

Fasadpanel i trä  
Loggia  
Balustrader och solavskärmning  
Pelare  
Balkar



Sibirsk lärk eller kärnfuru

Trädeck



Gul laseras

Fasadpanel på gavelsida



Takpapp, skiffergrå

Tak hus 1



Aluminium, gullackeras lika fasadpanel

Fönster och österbleck



Takpapp i skiffergrå eller sedumtak

Tak - Komplementhus



Aluminium, rödlackeras lika fasadpanel

Fönster och fönsterbleck på gavelsida  
Krönplåtar  
Takbeläggning  
Ventilationshuvar  
Fasadgaller  
Takavvatning



Flygvy från söder



Vy från Solbackavägen





Vy från förskolegård



Vy från torg/matsal mot loggia

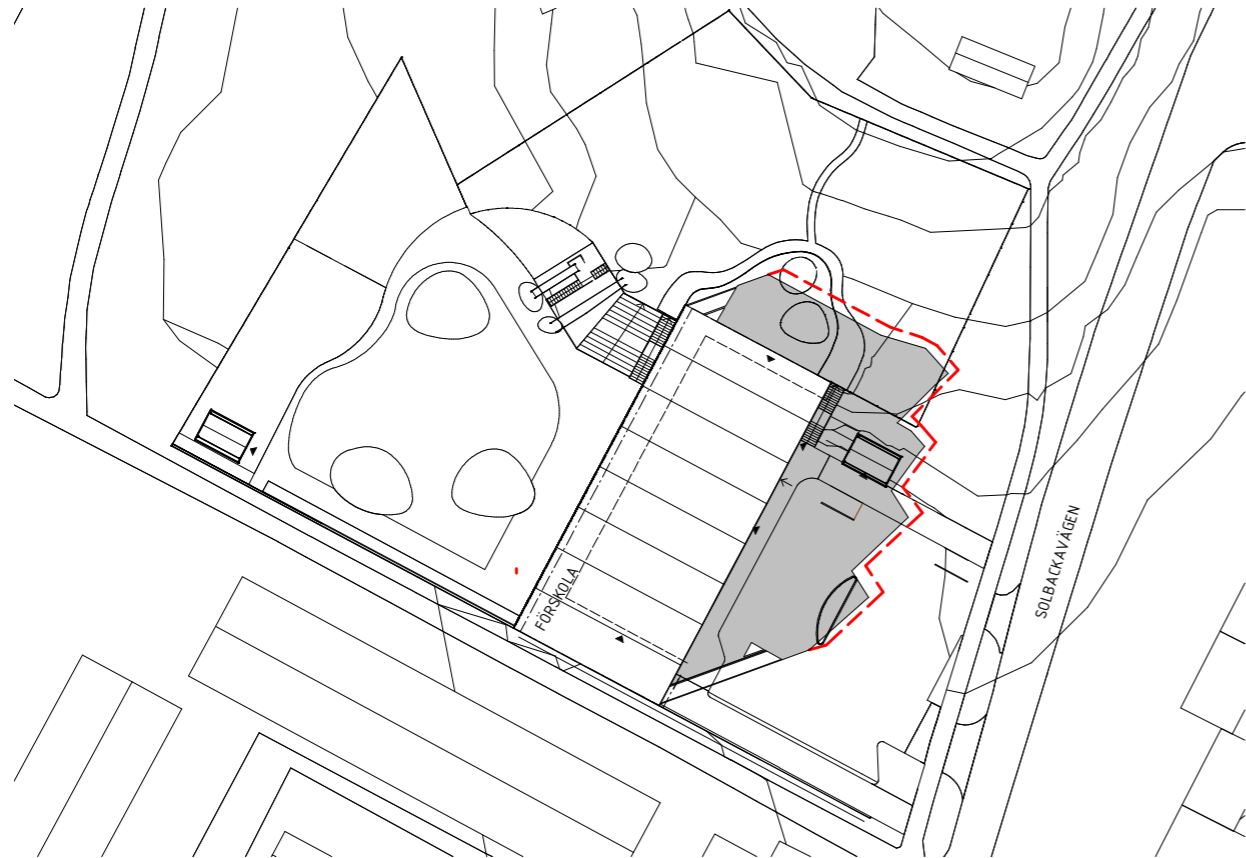
NORRA FÖRSKOLAN - SOLSTUDIE



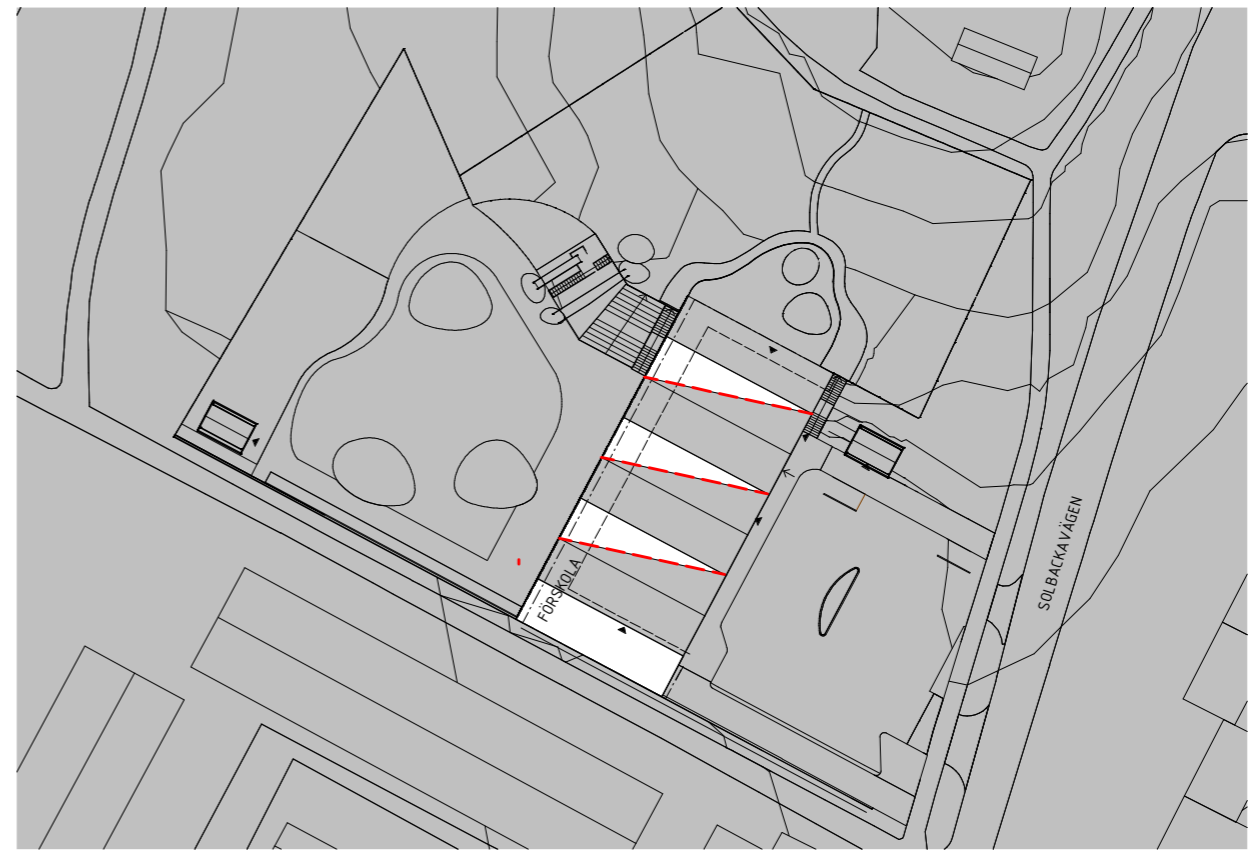
20:e Mars 08:00



20:e Mars 13:00



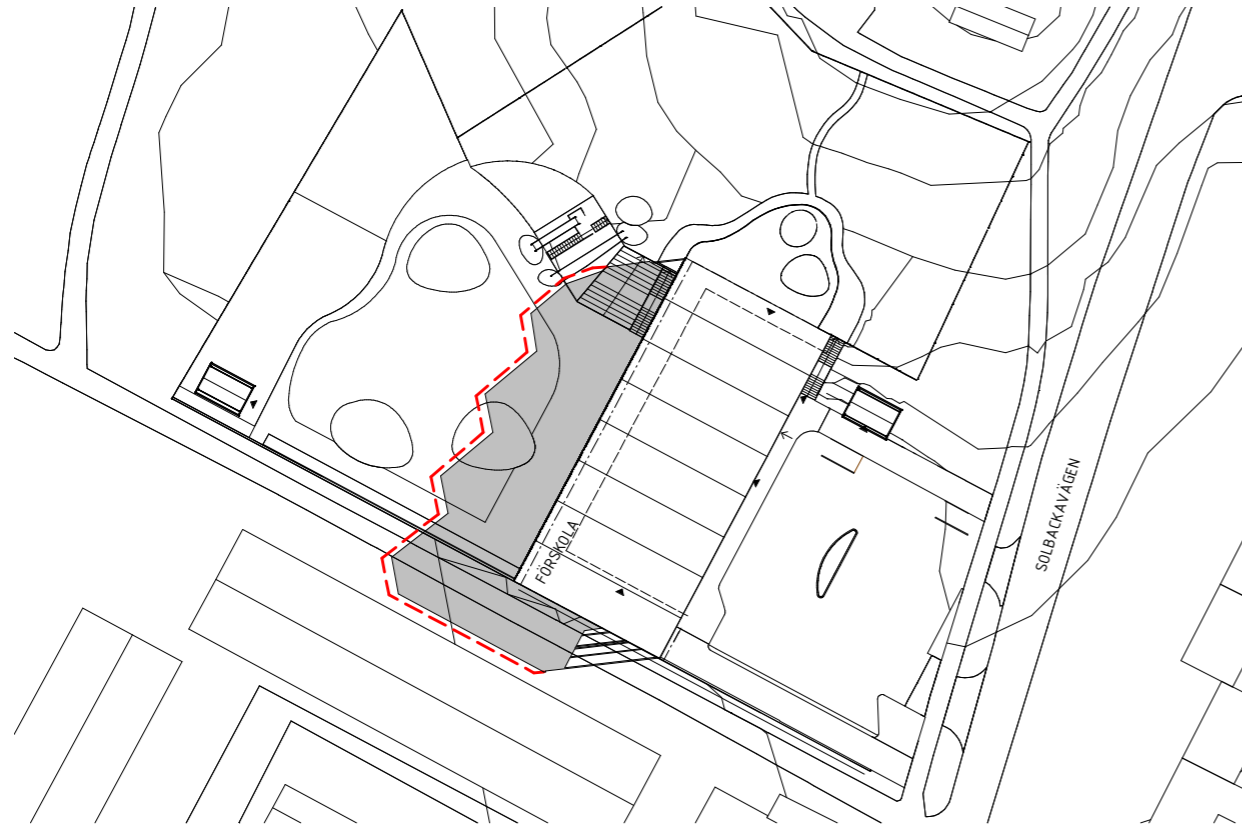
20:e Mars 17:00



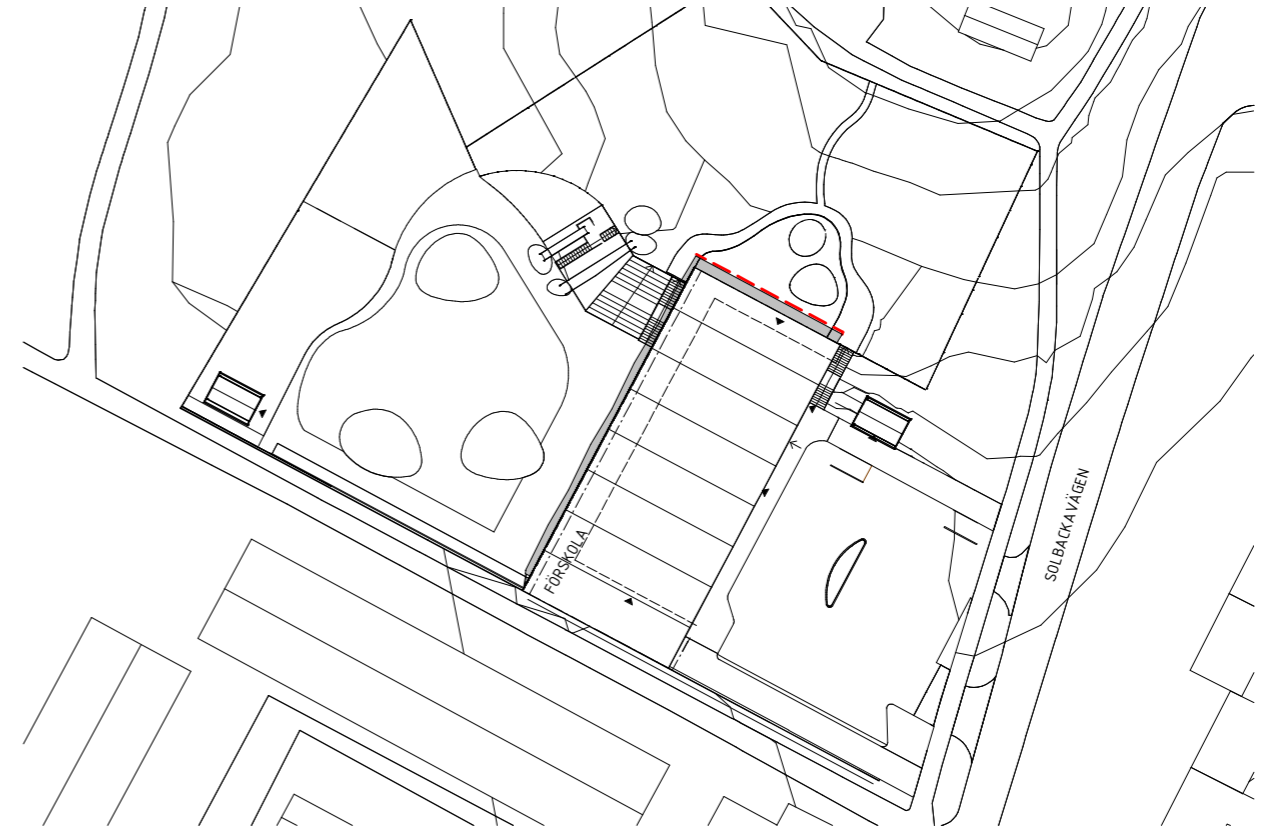
20:e Mars 21:00

----- SKUGGNING VID MAXIMAL BYGGRÄTT

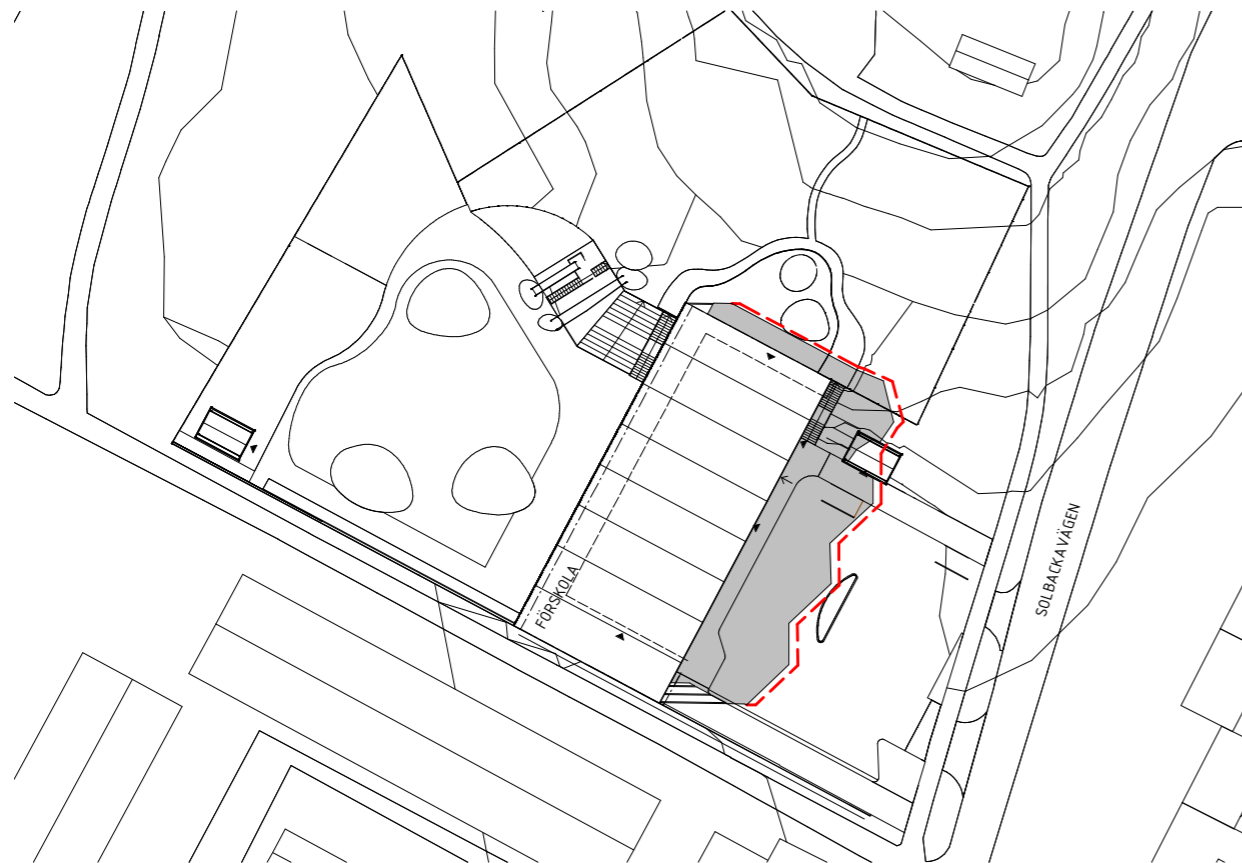
NORRA FÖRSKOLAN - SOLSTUDIE



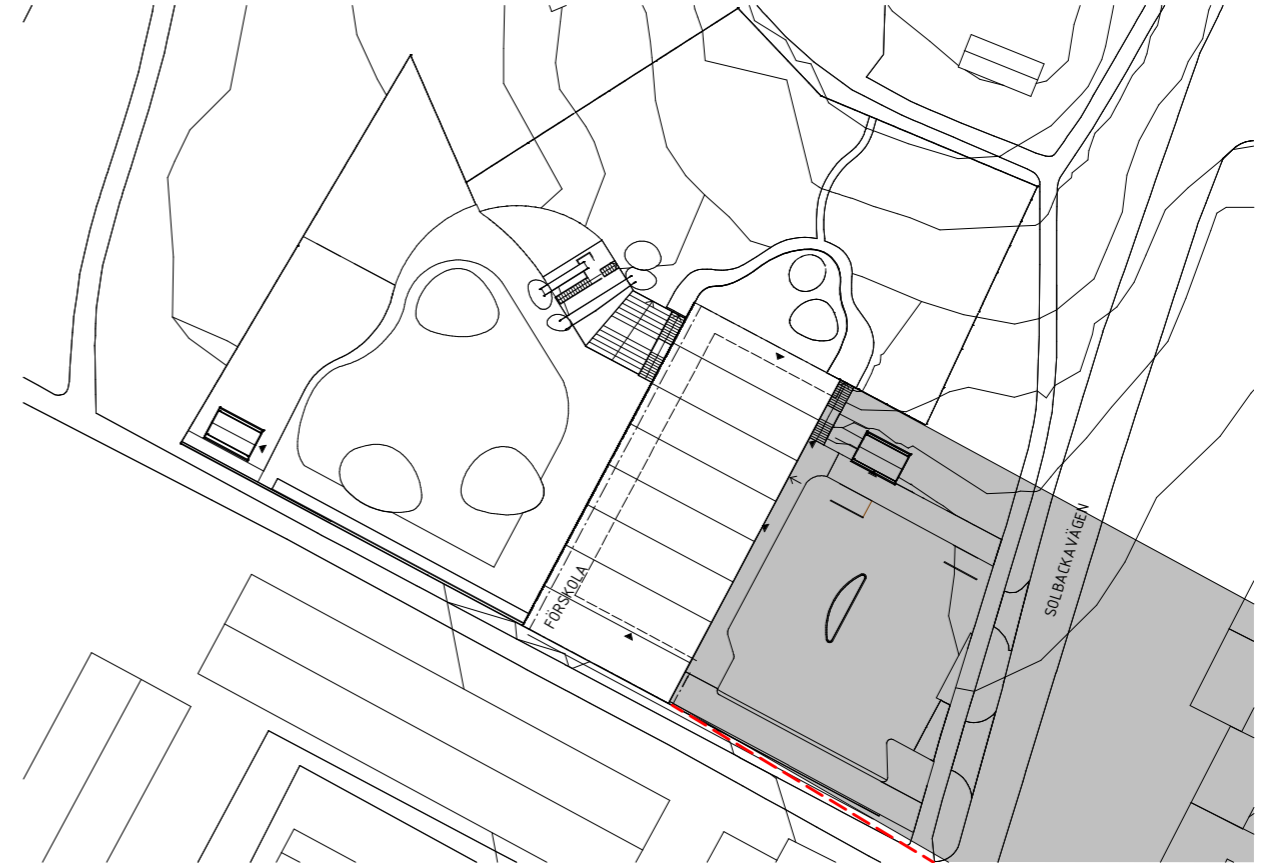
24:e Juni 08:00



24:e Juni 13:00



24:e Juni 17:00



24:e Juni 21:00

--- SKUGGNING VID MAXIMAL BYGGRÄTT