

KULTURMILJÖUTREDNING STENHAMRA CENTRUM EKERÖ KOMMUN



Uppdragsnr.:1080299 Version: 1

Uppdragsgivare: Ekerö kommun, Planeringsenheten, Stadsbyggnadsförvaltningen
Uppdragsgivarens kontaktperson: Ann-Sofi Thurne Rundquist
Uppdragsledare: Johannes Kruusi
Underkonsult: Petter Johansson Kulturmiljö och Stadsutveckling

Version	Datum	Beskrivning	Upprättat	Granskat	Godkänt
---------	-------	-------------	-----------	----------	---------

Detta dokument är framtaget av Norconsult AB som del av det uppdrag dokumentet gäller. Upphovsrätten tillhör Norconsult. Beställaren har, om inte annat avtalats, endast rätt att använda och kopiera redovisat uppdragsresultat för uppdragets avsedda ändamål.

► Innehåll

1	Inledning	4			
1.1	Bakgrund	4			
1.2	Uppdrag och metod	4			
1.3	Utredningsområdet	4			
1.4	Medverkande	4			
1.5	Rapportens upplägg	4			
2	Förutsättningar	6			
2.1	Planeringsförutsättningar	6			
2.2	Lagskydd	6			
2.3	Tidigare kunskapsunderlag, ställningstaganden och riktlinjer	7			
3	Kulturlandskapet	10			
4	Kulturmiljöanalys	15			
4.1	Gårdarna och odlingslandskapet	15			
4.2	Modernismen i Stenhamra	17			
4.3	1980-talets Stenhamra	19			
4.4	Blandad villabebyggelse	19			
4.5	Sentida omvandling	19			
5	Kulturhistorisk värdering	25			
5.1	Områden med höga kulturhistoriska värden	25			
5.2	Områden med kulturhistoriska värden	27			
5.3	Områden med begränsade kulturhistoriska värden	27			
6	Känslighets- och tålighetsanalys	28			
6.1	Mycket känsligt	28			
6.2	Känsligt	29			
6.3	Potential	29			
7	Rekommendationer	31			
8	Karaktärsskapande material och kulörer	32			
9	Från Stockby till Stenhamra	38			
9.1	Förhistorisk tid	38			
9.2	Stockby by	38			
9.3	Stockby och stenbrottet	42			
9.4	Trädgårdar och fruktodlingar	42			
9.5	Stenhamra blir en tätort	43			
10	Källor	48			

1 Inledning

1.1 Bakgrund

Stenhamra den största tätorten på Färingsö och den näst största i hela Ekerö kommun. År 2016 antog kommunen ett program som redovisar strategier och förutsättningar för utveckling av centrumområdet. Programmet beskriver hur Stenhamra kan komma att växa med fler bostäder och därmed fler invånare. Med befolkningsökningen ökar behoven av fler bostäder, service och parkeringsmöjligheter i centrumområdet. Programmet ger därför förslag på ny bebyggelse och förtätning av bostäder, service, lokaler för centrumändamål samt skola med syfte att skapa mer liv och rörelse i de centrala delarna.

Efter antagandet av planprogrammet påbörjade Stadsbyggnadsförvaltningen arbetet med att ta fram detaljplaner för Stenhamra centrum, varav ett omfattar de mest centrala delarna av Stenhamra centrum. Detaljplanearbetet har varit vilande, men ska nu återupptas.

1.2 Uppdrag och metod

Uppdraget omfattar en kulturmiljöutredning som ska utgöra ett av underlagen för den nya detaljplanen. Ekerö kommuns utgångspunkt är att kulturmiljön och kulturarvet är en resurs för utvecklingen av kommunen.

Utredningens syfte är att på en översiktlig nivå inventera, värdera och beskriva kulturvärdena inom

området, som t ex byggnader, karaktärsdrag, strukturer, landskap, vyer och yttre miljöer samt hur dessa bäst kan tas tillvara.

Kulturmiljöanalysen tar stöd i Riksantikvarieämbetets *Plattform kulturhistorisk värdering och urval* samt Boverkets föreskrifter och allmänna råd kring värdering av särskilt värdefulla byggnader och bebyggelsemiljöer (Boverkets byggregler 2011:16, 1:2213).

1.3 Utredningsområdet

Utredningsområdet omfattar den mest centrala delen av centrumområdet i Stenhamra, nordost om Stenhamravägen-Uppgårdsvägen, på båda sidor av Solbackavägen och fram till atriumhusen vid Lupingränd, markerat som område 1 på kartan. Även ett mindre område norr om det nya särskilda boendet, nummer 2 på kartan, ingår i utredningen. Det har i planprogrammet utpekats som ett utvecklingsområde. I utredningen ingår även att beskriva ett större influensområde i anslutning till utredningsområdet utifrån helhetsperspektiv, markerat med nummer 3 på kartan.

1.4 Medverkande

Beställare av arbetet har varit planeringsenheten på Ekerö kommun, genom planstrateg Ann-Sofi Thurne Rundquist. Arbetet har utförts av Norconsult AB under september-december 2021 av antikvarie Johannes Kruusi (uppdragsledare) och bebyggelseantikvarie Petter Johansson (underkonsult) samt kulturgeograf Jenny Göthberg.

1.5 Rapportens upplägg

Rapporten inleds med en redogörelse för planeringsförutsättningar, tidigare ställningstaganden samt gällande lagskydd. Den analyserande delen består av en beskrivning av områdets övergripande karaktär och en kulturmiljöanalys. Karaktärsanalysen inleds med en övergripande beskrivning av utredningsområdets karaktär illustrerad med en karta.

Kulturmiljöanalysen innehåller en kulturhistorisk värdering samt en analys av utredningsområdets känslighet och tålighet. Den kulturhistoriska värderingen grundar sig på de kulturhistoriska sammanhangen som format dagens miljö och de fysiska egenskaper som uttrycker dessa i dagens landskap. Den analyserande delen avslutas med rekommendationer inför det kommande detaljplanearbetet. Rapporten avslutas med en kort beskrivning av utredningsområdets historiska utveckling.



Utredningsområdet omfattar den centrala delen av Stenhamra. Källa Ekerökartan.

2 Förutsättningar

2.1 Planeringsförutsättningar

I Översiktsplan för Ekerö kommun – Till år 2030 med sikte på år 2050 (antagen 2018) ingår området i det så kallade "tätortsbandet" (södra Färingsö, östra Ekerö samt Lindö) där merparten av kommunens nyttillkommande bebyggelse föreslås. Stenhamra centrum ska utvecklas attraktiv småstad med handel och bostäder i form av flerbostadshus samt en attraktiv utformad torgmiljö.

I översiktsplanen finns generella mål och riktlinjer för hur kommunen ska utvecklas, till exempel att "expansion ska ske på ett sätt så att varken natur, kulturmiljövärden eller framtida utveckling äventyras." Vidare kan man läsa att nya mer betydande bebyggelse tillskott på landsbygden endast bör "tillkomma i eller i anslutning till befintliga byggnadsbestånd".

I program för Stenhamra centrum (dnr PLAN.2013.18) anger man att utvecklingen av Stenhamra centrum ska präglas av ekologisk och social hållbarhet vilket sammanfattas i tre huvudsakliga principer: Ett levande centrum, Nya gång-, cykel- och vägstråk, samt Utveckling av grönområden.

I stort hela utredningsområdet är detaljplanerat sedan tidigare. Centrumbebyggelsen öster om

Solbackavägen, Stenhamraskolan, flerbostadshusen vid Fårhagsplan och atriumhusen vid Lupingränd planlades nästan samtidigt under sommaren 1968 om omfattas av stadsplanerna 718, 719 och 722 samt av byggnadsplanen 720. Stadsplanen för Coops fastighet och byggnadsplanen för atriumhusen vid Klevbergsvägen togs fram under 1969. Uppgårdskolan omfattas av stadsplan 729 från 1973, medan området vid Nedergården har kvar en byggnadsplan 743 från 1964 som i övriga delar av Stenhamra ersattes av planerna från 1968-69.

Området söder om Stenhamravägen omfattas av äldre byggnadsplaner från 1946 och 1950, nummer 703, 706 och 709, medan kulturskolan ingår ett område med byggnadsplan 733 från 1977. De senaste bebyggelseområdena planlades på 1980-talet, Blåsbacka med byggnadsplan 733 år 1981 och Uppgårdsområdet med detaljplan 734 år 1987.

Samtliga äldre planer är mycket översiktliga och reglerar endast markanvändning, byggnadshöjd och bebyggelsens placering, medan planerna från 1980-talet och framåt har mer detaljerade bestämmelser.

Ingen av planerna innehåller bestämmelser för skydd eller varsamhet för kulturhistoriskt värdefull bebyggelse, men i detaljplanen för äldreboendet har de stora träden ett fällningsförbud.

2.1.1 Pågående planarbete

Som del av planarbetet genomfördes under 2019 en medborgardialog med syftet att samla olika perspektiv och genom det skapa förståelse mellan alla parter. Deltog gjorde representanter från Ekerö kommun och olika intressenter och boende i Stenhamra. Dialogen syftade även till att skapa ett bättre planerings- och beslutsunderlag. Från medborgardialogen framkom önskemål om bl a en lättförståelig parkeringssituation, en tryggare trafiksituation för alla, mer plats för cykel och gångtrafikanter, ett grönare Stenhamra centrum, platser att mötas på och fler och mer varierade boendeformer. Dialogen kretsade även kring frågor om Stenhamras identitet samt om trygghet och trivsel.

2.2 Lagskydd

2.2.1 Kulturmiljölagen

Ekerö kommun är rikt på fornlämningar i form av till exempel boplatser och gravar. Inom utredningsområdet finns en fornlämning (L2013:5270) i form av en bytomt/gårdstomt i en skogsdunge längst västerut i influensområdet. Fornlämningen som omfattar ca 40x20 m undersöktes 2011 och där påträffades kulturlager, konstruktioner och fynd med medeltida datering i anslutning till en av gårdarna som återfinns på kartmaterial från 1630.

I influensområdet norra utkant har det funnits en fornlämningsliknande lämning (L2015:7968) som undersöktes och togs bort 1983.

Fornlämningar skyddas av kulturmiljölagens kap 2. Med fornlämningar menas "lämningar efter människors verksamhet under forna tider, som har tillkommit genom äldre tiders bruk och som är varaktigt övergivna" Lämningarna ska ha tillkommit före 1850. Till varje fornlämning hör även ett fornlämningsområde, så stort som det behövs för att bevara fornlämningen samt ge den ett tillräckligt utrymme med hänsyn till dess art och betydelse. Fornlämningsrådets storlek bestäms av länsstyrelsen och varierar bland annat beroende på lämningstyp och topografi. Detta område har samma skydd som fornlämningen. Även fornlämningar som inte är registrerade eller påträffade har automatiskt skydd av lagen och det är markägarens eller exploatörens ansvar att meddela länsstyrelsen om man påträffar fornlämning vid markarbeten. Det är förbjudet att utan tillstånd rubba, ta bort, gräva ut, täcka över samt genom bebyggelse, plantering eller på annat sätt ändra eller skada en fornlämning.

Övriga kulturhistoriska lämningar som är yngre än år 1850 skyddas genom Skogsvårdslagen (SVL) och genom Kulturmiljölagens portalparagraf, "det är en nationell angelägenhet att skydda och vårda kulturmiljön".

2.2.2 Plan- och Bygglagen

Plan- och bygglagen reglerar planläggningen av mark, vatten och byggande, samt avvägning mellan allmänna och enskilda intressen. Till de allmänna intressena hör kulturhistoriskt värdefull bebyggelse.

Plan- och bygglagen 2 kap 6 §

2 kap PBL reglerar de allmänna intressen som ska beaktas vid planläggning och lokalisering av bebyggelse. Enligt PBL 6 § "ska bebyggelse och byggnadsverk utformas och placeras på den avsedda marken på ett sätt som är lämpligt med hänsyn till stads- och landskapsbilden, natur- och kulturvärdena på platsen och intresset av en god helhetsverkan".

Plan- och bygglagen 8 kap 13 §, förbud mot förvanskning

Enligt PBL 8 kap 13 § får en byggnad som är "särskilt värdefull från historisk, kulturhistorisk, miljömässig eller konstnärlig synpunkt" inte förvanskas. Om en väsentlig egenskap går förlorad eller områdets särart/karaktär väsentligt ändras minskar det kulturhistoriska värdet vilket innebär en förvanskning. Förvanskningförbudet gäller även interiört, samt för bygglovspliktiga anläggningar, bebyggelseområden, allmänna platser och tomter-i den mån de omfattas av bestämmelser om skydd av kulturvärden i detaljplan eller områdesbestämmelser.

Plan- och bygglagens 8 kap 17 §, krav på varsamhet

Enligt PBL 8 kap 17 § ska ändring och flyttning av byggnad "utföras varsamt så att man tar hänsyn till byggnadens karaktärsdrag och tar till vara byggnadens tekniska, historiska, kulturhistoriska, miljömässiga och konstnärliga värden". Med karaktärsdrag avses till exempel byggnadsmaterial, takutformning, färgsättning, form samt byggnadens samspel med omgivningen. Varsamhetskravet gäller för all bebyggelse och även interiört.

2.3 Tidigare kunskapsunderlag, ställningstaganden och riktlinjer

2.3.1 Kulturmiljöprogram

I Ekerö kommuns kulturmiljöprogram (2015) finns övergripande riktlinjer för södra Färingsö kulturlandskap:

- Ny bebyggelse bör ej uppföras på jordbruksmark.
- Ny bebyggelse bör uppföras i anslutning till befintlig bebyggelse.
- Utblickar mot kulturlandskapet bör beaktas och bevaras vid exploatering.
- Topografin i det öppna landskapet bör respekteras.

När det gäller Stenhamra centrum lyfter kulturmiljöprogrammet fram områdets stora

Uppdragsnr.:1080299 Version: 1

bestånd av modernistisk bebyggelse som berättar om bostadsexpansion, miljonprogrammets uttryck i mindre skala och med goda bostäder på landet åt medel och arbetarklass.

För Stenhamra anges bland annat att:

- Att Stenhamras olika årsringar och karaktär bör värnas och respekteras.
- Gestaltning, skala och färgsättning av villabebyggelsen från 1900--talet bör respekteras.
- Eventuella tillbyggnader i enhetliga villaområden bör utformas med omsorg så områdets karaktär vidmakthålls.

2.3.2 Kulturmiljöanalys av Tätortsbandet i Ekerö kommun

I Kulturmiljöanalys av Tätortsbandet i Ekerö kommun (2008) finns ett antal värdefulla karaktärsdrag utpekade. Generella karaktärsdrag för södra Färingsö omfattar:

- Odlingslandskapet
- Det äldre vägnätet
- Bebyggelsens samlade placering i odlingslandskapets bryn
- Frukt- och trädgårdsnäringen
- Kulturväxter
- Hästnäringen, ett framtida kulturarv

Mer precist framhålls för Stenhamra-Stockby:

- Äldre vägsträckningar och ägo gränser
- Närvaron av fruktträd
- 1900-talets årsringar

2.3.3 Inventering av kulturhistoriskt intressant bebyggelse inom Ekerö kommun

En inventering av kulturhistoriskt intressant bebyggelse inom Ekerö kommun utfördes 1976 på uppdrag av länsstyrelsen i Stockholms län. Inventeringen omfattar bebyggelse uppförd före 1920-/30-talet. En byggnad inom utredningsområdet pekas ut som kulturhistoriskt intressant:

- Stockby 1:56, mangårdsbyggnad från 1700-talet tillhörande Nedergården.



Stenhamraskolan sedd från Solbackavägen.

3 Kulturlandskapet

Stenhamra ligger på södra Färingsö i ett sprickdalslandskap som präglas av låglänta marker omgivna av mindre, kuperade skogsområden. Stenhamra ligger i den sydvästra utkanten av en stor sprickdal, Sångaslätten som sträcker mot nordost där byn Sockarbys marker tar vid och något norrut når Sänga kyrka. Den låglänta marken ramar i sydost in av Klevberget och i nordväst av Bålberget där det tidigare har legat en fornborg och där Stenhamra stenhuggeri etablerades på 1880-talet. I sydväst utgör Mälarens brant sluttande kustremsa en naturlig avgränsning.

Stenhamras föregångare var byn Stockby vars bytomt låg på en liten höjdrygg centralt på byns marker. Odlingsmarkerna tog vid norr, öster och söder om byn. Av byns bebyggelse finns endast en av gårdarna kvar, Nedergården med mangårdsbyggnad från 1700-talets mitt. Spår av tidigare bruk och leverne går trots detta än idag att skönja i landskapet i form av t ex bytomtens läge, ägo gränser, husgrunder, stenmurar, gamla lövträd, främst ask och lönn samt andra kulturväxter. Utmärkande för hela området är de gamla fruktträden som finns vid de tidigare gårdsplatserna och berättar om den tidigare så betydelsefulla trädgårdsnäringen. Även mistel förekommer i hela området i de större lövträden.

1900-talets bebyggelse, den som vi ser i Stenhamra idag, har nästan uteslutande förlagts på den tidigare bondbyns odlingsmarker. Men landskapets former, tillsammans med bytomten

och de äldre vägsträckningarna, har bidragit till att skapa en uppdelning som än idag är läsbar i landskapet: Kyrkogärdet och Klevbergsgärdet på var sida om Solbackavägen samt Lillgärdet och Sjögärdet söder om Stenhamravägen. Till detta bidrar även att en del av åkermarken mellan bebyggelseområdena behövs obebyggd för att användas som grönområden eller för idrott och andra fritidsaktiviteter. Bevarade diken, impediment och brynvegetation med nypon och slån är kulturlandskapselement som berättar om en tidigare markanvändning.

Vägnätets huvudstråk i Stenhamra har en lång kontinuitet. Från Stockholm och Bromma leder Ekerövägen via Färentunavägen till Färingsö, där Stenhamravägen utgör det huvudstråk vid vilket först Stockby och senare Stenhamra centrum växt fram. Den som angör Stenhamra österifrån passerar Klevberget varefter vägen löper i en sänka. Här ger sig det öppna jordbrukslandskapet till känna, idag som vidsträckta gräsbevuxna rekreationsområden, men fortfarande starkt bidragande till den flacka landskapsbild som karaktäriserar området. I centrum möter vägen Solbackavägen som har en lång kontinuitet som en sockenväg till kyrkan i Sänga. Stenhamravägen och Solbackavägen präglas av sentida ändringar för ökad trafiksäkerhet, ett separat system av gång- och cykelvägar och anpassningar för kollektivtrafik, men de ursprungliga sträckningarna är fortfarande avläsbara. Den tredje vägen med lång kontinuitet är Vallviksvägen som leder från vägkorset mitt i byn västerut till Mälaren. Gemensamt för vägarna är att de har behållit sin följsamhet mot

landskapets former vilket karaktäriserar gamla landsvägar. Vägkorset mitt i Stenhamra där de gamla vägarna möts kan återfinnas på de äldsta kartorna och är en mötesplats mitt i byn med mycket lång kontinuitet.

Det övriga vägnätet i Stenhamra är av senare datum och har vuxit fram i samband med bebyggelseutvecklingen från 1900-talet till idag. I den centrala delen präglas vägnätet framför allt av 1960-talets ideal med trafikseparering med säckgator, bilfria gårdar och gångvägar som förbinder bostadsområdena och centrumfunktionerna med varandra.

Inom gränserna för utredningsområdet är bebyggelsen, med undantag för Nedergården, uteslutande från andra hälften av 1900-talet till idag. Korsningen Stenhamravägen/Solbackavägen ligger på en höjdrygg i terrängen och är den plats med mest rörelse och flöden av människor. I direkt anslutning till denna nod ligger en Coop-butik med tillhörande parkeringsplats samt en centrumbyggnad, tidigare ICA som för tillfället inhyser café och gym. Vidare efter Solbackavägen ligger på den nordvästra sidan ett bostadsområde bestående av fyra flerbostadshus i två våningar klätt i vitt mexitegel. Byggnaderna vänder sig inåt mot en innergård. På höger sida om Solbackavägen ligger Stenhamraskolan. Ett komplex av långa byggnadskroppar i en våning med flacka tak och fasader i mexitegel och liggande träpanel.



Kulturlandskapselement och fornlämningar i centrala Stenhamra.

Uppdragsnr.:1080299 Version: 1

Idrottssalen utmärker sig som en friliggande byggnad med stora obrutna fasadytor i mexitegel respektive liggande röd träpanel.

Samma material hittar vi även på fritidsgården som ligger ett stenkast från skolan och vidare till angränsande bostadsområden på Klevbergsgatan och Lupingränd. Här bidrar inte bara det karaktäristiska mexiteglet till att skapa en stark estetiskt sammanhållen miljö men även Östergårdets öppna ytor förstärker upplevelsen av hur den låga bebyggelsen och det öppna landskapet harmoniserar med varandra.

Genomgående för hela utredningsområdet är att avstånden mellan de olika bebyggelseenklaverna är generösa. Samma gäller även för centrumbebyggelsen där solitära byggnadskroppar med slutna fasader omges av asfalterade ytor för parkeringar och lastkajer. I delar av området förstärks avstånden av naturliga barriärer till den grad att bebyggelseområdena upplevs närmast isolerade. Exempel på detta hittar vi mer frekvent i områdets norra och västra delar. Uppgårdsvägen flankeras av en jordvall på ena sidan och en skogsdunge på högra vilket resulterat i att radhusområdet vid vägens slut är helt avskuret från omgivningen. Även Uppgårdsskolan omges av buskar, sly och trädrader som skärmar in byggnaden och skolgården.

I det flacka landskapet utgör landskapets former såsom höjdryggen med bytomten, impedimenten och de små skogspartierna naturliga landmärken som bidrar till orienteringen i centrumområdet. I

öster är Klevbergets skogskant en tydlig markör i landskapet. Vattentornet på berget syns från allra flesta platser i centrumområdet. Längs Stenhamravägen är Nedergårdens mangårdsbyggnad med sin gavel mot vägen ett viktigt landmärke, tillsammans med äldreboendet i fonden.

I det öppna landskapet i sydöst är Stenhamraskolans idrottssal ett av landmärkena tillsammans med församlingsgårdens tillbyggnad. I det öppna landskapet finns också långa vyer som berättar om markens tidigare användning som åker.



I hela Stenhamra finns gamla lövträd och fruktträd som berättar om den tidigare markanvändningen. Till vänster ett äppelträd, till höger en ask som stått vid en av gårdarna vid Mellangården.



Stenhamravägen har en mycket lång kontinuitet som landsväg och bevarad linjeföring som följer landskapets former. Nedergårdens mangårdsbyggnad är ett av områdets landmärken.



Äppelträd, nypon och mistel vid f d Uppgården.

Päronträd vid f d Mellangården.

4 Kulturmiljöanalys

Kulturlandskapet kring Stenhamra och dess föregångare Stockby har formats utifrån områdets naturgivna förutsättningar, försörjningsmöjligheter, samhällsutvecklingen i stort och närheten till Stockholm. Utvecklingshistorien kan på olika sätt knytas till karaktärsdrag och egenskaper som är avläsbara i miljön. I Stenhamra är det framför allt de goda förutsättningarna för jordbruket som under järnåldern ledde till en bybildning som sedan präglade utvecklingen fram till slutet av 1800-talet. Med etableringen av stenbrottet vid denna tid inleddes en utveckling där det agrart präglade området omvandlades till Ekerö kommuns näst största tätort på 1960-70-talet.

Inom utredningsområdet är det framför allt två kulturhistoriska sammanhang som framträder i kulturmiljöanalysen: Gårdarna och odlingslandskapet samt Modernismen i Stenhamra. Området vid förskolan präglas i så hög grad av en sentida omvandling att läsbarheten av de kulturhistoriska sammanhangen har försvårats. Detta gäller delvis också vägområdet. Inom influensområdet, strax utanför centrumområdet, framträder även andra kulturhistoriska sammanhang: Blandad villabebyggelse från 1950-talet och senare, 1980-talets skolarkitektur samt 1980-talets bostadsområden. Karaktärsdrag och fysiska beståndsdelar som bidrar till att tydliggöra

respektive kulturhistoriska sammanhang har sedan identifierats.

4.1 Gårdarna och odlingslandskapet

Byn Stockby som nämns i skriftliga källor i början av 1200-talet etablerades troligen redan under järnåldern. Odlingsförutsättningarna var här goda liksom på övriga Färingsö vilket ledde till en tät bystruktur och för landsbygden stor befolkning. Byn hade redan på 1500-talet fyra gårdar, Nedergården, Nästgården, Mellangården och Uppgården som sedan utgjorde grunden för bebyggelseutvecklingen ända fram till mitten av 1900-talet.

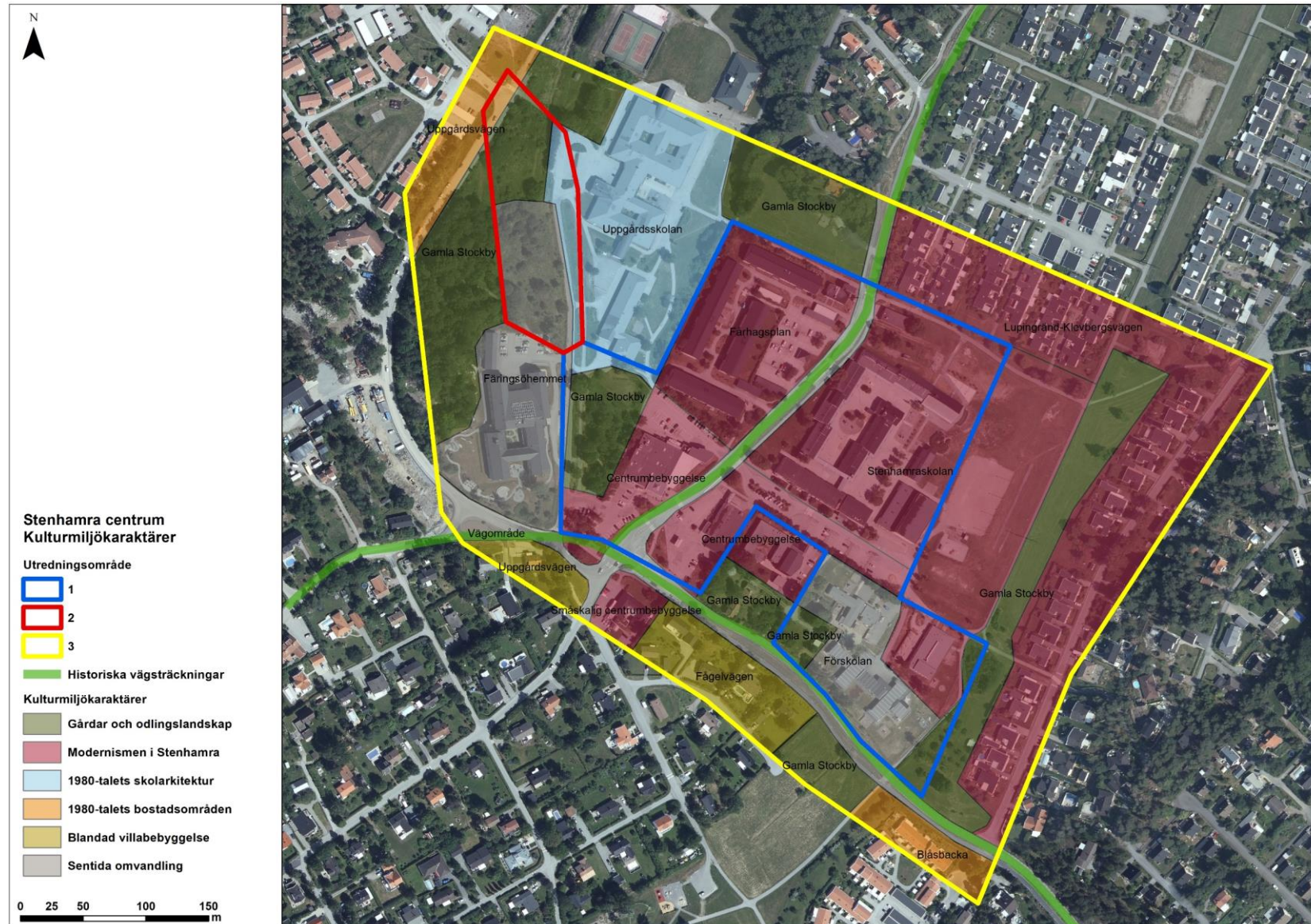
Gårdsbebyggelsen stod från medeltiden fram till 1850-talet tätt samlad på den gemensamma bytomten i byns mitt som sträckte sig från Nedergården i öster till äldreboendet i väster på en liten höjdrygg i landskapet. Av gårdarna är det bara Nedergården som fortfarande står kvar på sin del av bytomten, men även de andra gårdarnas lägen kan läsas av genom bebyggelsestrukturen i centrumområdet. Fd ICA står på Nästgårdens gamla tomt, medan Mellangården har fått ge plats åt Coop-butiken och äldreboendet står vid Uppgården.

Bytomtens avgränsning mot söder följer Stenhamravägens sträckning, medan

Solbergavägen följer vägen som gick mellan Nästgården och Mellangården mot sockenkyrkan i Sånga. Även avgränsningen mot norr är fortfarande avläsbar framför allt vid Herman Palms plan där bytomten övergick till ett av byns åkergården. De gamla lövträden som återfinns på flera platser är ett annat fysiskt uttryck med koppling till byns bebyggelse.

Vägnätet genom byn präglas av för äldre vägar karaktäristisk följsamhet mot landskapets former och har alltså en mycket lång kontinuitet. Detta gäller också platsen för det nuvarande torget som sammanfaller med korsningen mitt i Stockby och därmed har en mycket lång kontinuitet som en mötesplats för Stockby och Stenhamra.

Under århundradena fick odlingslandskapet former som fortfarande är delvis avläsbara trots ändrad markanvändning. Ett av byns åkergården, Kläbergsgärdet lämnades delvis obebyggt öster om Stenhamraskolan och atriumhusen vid exploateringen på 1960-70-talen. Landskapet har här kvar sin karaktär med öppna vyer och långa siktlinjer. Vyerna och siktlinjerna fortsätter även söderut där en del av Sjögärdet har lämnats obebyggt. Närmast Stenhamravägen finns även flera landskapselement som berättar om den tidigare markanvändningen.



Kulturmiljöns karaktärer i centrala Stenhamra.

Norr om vägen finns flera större impediment som kan återfinnas på de äldsta kartorna och söder om vägen har det öppna diket exakt samma läge som åtminstone vid 1700-talets mitt. Laga skiftet som resulterade i att markägandet organiserades om är synligt i dag bland annat genom den stenmur som ligger intill Coops parkering om markerar gränsen mellan Mellangårdens två brukningsdelar som skapades vid laga skifte.

Den inriktning mot fruktodling som jordbruket på Färingsö fick i början av 1900-talet är delvis avläsbar även i Stenhamra. Tydligast avtryck är de äppelträd som står norr om Stenhamravägen och hör till ett egnahem som styckades av från Nedergården, men i hela området står gamla fruktträd med koppling till trädgårdsnäringen.

4.1.1 Värdebärande egenskaper inom utredningsområdet

- Det öppna landskapet som sträcker sig väster om atriumhusen vid Klevbergsvägen och som var en del av byns Kläbergsgärdet och de vida vyerna längs med gärdet.
- Impediment norr om Stenhamravägen som varit en konstant i landskapet under århundraden av jordbruk och som återfinns på de äldsta kartorna.

- Dikesfårar på det öppna fältet söder om Stenhamravägen som är rester från äldre tiders indelning av marken i tegar för jordbruk och som återfinns på 1700-talets kartor.
- Fruktträd på den öppna gräsyta som angränsar till gång- och cykelvägen som löper parallellt med Klevbergsvägen i utredningsområdets sydöstra del.
- Stenmuren intill Coops parkering och den lilla torgbildningen som har utgjort gränsen mellan två av Mellangårdens brukningsdelar.
- Nedergårdens mangårdsbyggnad som är den enda kvarvarande byggnaden från den täta bybebyggelsen som utgjorde Stockby. Den knuttimrade byggnaden med tegeltäckt mansardtak och rödfärgad locklistpanel utgör ett naturligt blickfång från Stenhamravägen. Byggnaden med sitt välbevarade uttryck är en stark representant för det kulturhistoriska sammanhang som här lyfts fram, och ger en god förståelse för det byggnadsskick som rådde i Stockby innan modernistiska omvandlingen.
- Bytomtens form och indelning i de fyra huvudgårdarna som utgjort grunden för bebyggelsens struktur

under den modernistiska omvandlingen.

- Vägsträckningarna genom Stenhamra, Stenhamravägen-Vallviksvägen och Solbergavägen, som följer landskapets former och kan härledas till åtminstone 1600-talet, men troligen är ännu äldre.
- Torget vid vägkorset mitt i byn som har lika lång kontinuitet som mötesplats för Stockby och Stenhamra som vägarna har.
- Grova lövträd som står kvar i anslutning till den tidigare bybebyggelsen samt fruktträd och andra kulturväxter.
- Husgrunder och andra lämningar efter rivna byggnader.

4.2 Modernismen i Stenhamra

Vid sidan av den agrara historien präglas Stenhamra främst av modernismen stadsbyggnad och planeringsideal. De första stegen till Stockbys omvandling till Stenhamra togs på 1880-talet genom etableringen av Stockholms stads stenbrott på byns utmarker. Industrin ledde till en större befolkning och både skola och affärer etablerades i området. De dåliga bostadsförhållandena vid stenbrottet ledde till att många stenhuggare byggde egnahem på tomter som styckades av från en av

gårdarna. På så sätt blev området tidigt en förhållandevis tätbebyggd del av Färingsö. Och när dåvarande Färingsö kommun skulle uppföra ett nytt centrum med affärer, skolor och bostäder så valde man Stenhamra. I bakgrunden fanns också tidens regionplanering som syftade till att hjälpa kommunerna i Stockholmsområdet med att lokalisera service och bostäder till lämpliga områden.

Den modernistiska omvandlingen tog fart 1968 då Färingsö kommun gav i uppdrag till Åke Östin arkitektkontor att ta fram stadsplaner för hela centrala delen av Stenhamra. 1970 revs all bebyggelse i bykärnan, förutom Nedergårdens huvudbyggnad och ett uthus. Under den följande tioårsperioden växte i stället ett nytt och modernistiskt präglad Stenhamra upp.

Stenhamras omvandling skedde under det så kallade miljonprogrammet och många av dess ideal återfinns i dagens stadslandskap. Dels präglas Stenhamra av en genomtänkt planläggning av hela området med både bostäder, centrumfunktioner och samhällsservice i var sin del av centrumområdet. Här finns både flerbostadshus, om i en mycket liten skala och tidstypiska villamattor, dock med en mer ovanlig byggnadstyp, atriumhus. Planstrukturen i bostadsområdena är tidstypisk och här finns inslag av trafikseparering i form av genomfartförbud. Typiskt för tiden är också att bebyggelsen

anlades på tidigare odlingsmark som lämpade sig för effektiva byggmetoder och prefabricerade hus. I Stenhamra både ritades och byggdes bostadshusen av Allbetonghus vilket gav områdena en sammanhållen karaktär med mexiteglet som det gemensamma fasadmaterialet, kombinerat med liggande träpanel. Mexiteglet och den liggande träpanelen återfinns även som material på Stenhamraskolan.

Flerbostadsområdet vid Fårhagsplan har genomgått förändringar som påverkat läsbarheten och samma gäller även delar av skolan. Atriumhusen har däremot till stor del bevarat sina ursprungliga karaktärsdrag.

Centrumbebyggelsen uppfördes på den gamla bytomten och fick ursprungligen en enhetlig karaktär med platta tak och fasader av rött tegel, men detta ha idag suddats ut genom flertalet förändringar, förutom på församlingsgården.

Det modernistiska Stenhamra är fortfarande en tydlig årsring i områdets bebyggelseutveckling och kan tillskrivas ett kulturhistoriskt värde. Nya volymer och material såväl som nya funktioner introduceras som sätter spår i den fysiska miljön, och samhällets centrum förflyttas i nordöstlig riktning.

4.2.1 Värdebärande egenskaper inom utredningsområdet

- Bebyggelsestrukturen med centrumanläggningen, skolan, flerbostadshusen och atriumhusen i var sin del av centrumområdet.
- Den genomgående låga skalan i området med byggnader i 1-2 våningar.
- Trafikseparering med genomfartsförbud i bostadsområdena.
- Flerbostadsområdets planstruktur med lamellhus grupperade runt gemensamma gårdar där entréerna ligger.
- Atriumhusen vid Lupingränd och längs Klevbergsvägen med en ny byggnadstyp som förmedlar med sina former, platta tak och fasadmaterial en för det sena 1960-talet tidstypiskt formspråk.
- Församlingsgården med dels tidstypisk och välbevarad del från 1970-talet, dels en arkitektoniskt intressant tillbyggnad från 1980-talet.

- Stenhamraskolan med en central placering i centrummiljön med låga byggnadsvolymer och stora obrutna fasader. Byggnadernas placering kring två skolgårdar. Byggnadskropparna mot Herman Palms plan och Solbackavägen som skapar rumslighet i gaturummet och har delvis bevarade karaktärsdrag. De enhetliga fasadmaterialen med mexitegel och liggande träpanel.

4.3 1980-talets Stenhamra

Den närmast explosiva bebyggelseutvecklingen vid skiftet av 1960- och 70-talet följdes av en tid att betydligt lugnare utveckling i Stenhamra. Först på 1980-talet gjordes kompletteringar som i tre områden har resulterat bebyggelsemiljöer med sammanhållen karaktär. Under vårterminen 1980 togs Uppgårdsskolans högstadium i bruk. Skolan är ett bra exempel på tidstypisk skolarkitektur där klassrummen är placerade kring gemensamma ljusgårdar.

Under 1980-talet kompletterades bostadsbebyggelsen med småhus och radhus strax utanför centrumområdet, dels vid Uppgårdsvägen, dels i Blåsbacka. Båda områdena är mycket tidstypiska både när det gäller planstruktur och bebyggelse.

4.3.1 Värdebärande egenskaper inom utredningsområdet

- Uppgårdsskolan i sin helhet med tidstypisk planform och bebyggelse med bevarade karaktärsdrag.
- Uppgårdsområdet och Blåsbacka med tidstypisk planstruktur och bebyggelse.

4.4 Blandad villabebyggelse

Inom utredningsområdets influensområde finns exempel på den bebyggelseutveckling som bidrog till att skapa förutsättningar till den expansiva bebyggelseutvecklingen vid övergången av 1960- och 70-talet. Söder om Stenhamravägen finns ett större område med villor som började planläggas på 1940-talet. Bakgrunden var delvis att många av de tidigare anställda vid stenbrottet valde att bo kvar i området efter nedläggningen och önskade att bygga en egnahemsvilla.

Områdets karaktäriseras av friliggande villor från olika åldrar och av blandad karaktär. Tomterna är stora, planen anger 1500 kvm som minsta tomtstorlek, förutom vid Stenhamravägen där tomterna är något mindre.

4.4.1 Värdebärande egenskaper inom utredningsområdet

- Friliggande villor från olika åldrar och med blandad karaktär på stora tomter.

4.5 Sentida omvandling

Under de senaste årtiondena har centrummiljön i Stenhamra genomgått en del förändringar som i mindre eller större drag påverkat kulturmiljöns karaktär. I centrumplanläggningen har ICA lagts ner och ersatts av ett gym och kafé, men byggnaden står fortfarande kvar. Förskolan är det område där de fysiska uttrycken förändrats mest genom att 60-tals förskola har rivits och ersatts med förskolebaracker på en annan plats. Området vid Uppgården präglas av en sentida omvandling genom äldreboendet och barackbebyggelsen norr om den. Även i vägområdet i den centrala delen av Stenhamra finns flera uttryck från senare tid som kan kopplas dels till åtgärder för att förbättra trafikflödet, dels till trafiksäkerhet och tillgänglighet för fotgängare och cyklister.

4.5.1 Värdebärande egenskaper inom utredningsområdet

- I dessa områden är det svårt att peka ut särskilda värdebärande egenskaper beroende på att kulturmiljöns karaktär påverkas negativt av förändringarna eller på grund av att ändringarna är så sentida att det är svårt att bedöma deras värden.

Uppdragsnr.:1080299 Version: 1



Nedergårdens mangårdsbyggnad sedd från Stenhamravägen.



Egnahem med äppelodling som styckats från Nedergården.



Vy längs Klevbergsgärdet från Stenhamravägen.



Äppelträd vid Klevbergsgärdet.



Coop-butiken sedd från Stenhamravägen.



Centrumanläggningen sedd från Vallviksvägen. Vattentornet är ett landmärke.



Torget med skulpturen av ett stenarbetarpar.



Församlingshemmets äldsta del.

Uppdragsnr.:1080299 Version: 1



Stenhamraskolan sedd från Klevbergsgärdet med bollplan och skatepark.



Stenhamraskolan sedd från lilla kullen öster om skolgården.



Skolgården med idrottshallen till höger.



Huvudentré med bibliotek.

Uppdragsnr.:1080299 Version: 1



Fårhagsplans småskaliga flerbostadshusbebyggelse.



Televerkets byggnad som blev en samlingsal.



Lupingränds atriumhus med tidstypisk planstruktur.



Atriumhusen.

Uppdragsnr.:1080299 Version: 1



Uppgårdsskolan sedd från gångvägen från Fårhagsplan.



Uppgårdsskolans idrottshall.



Uppgårdssområdets 1980-talsbebyggelse.



Skolbaracker vid förskolan.

5 Kulturhistorisk värdering

Områdets olika uttryck i form av karaktärsdrag, objekt och vyer, speglar på olika sätt och i olika hög grad de kulturhistoriska sammanhangen. Inom ramen för denna övergripande kulturmiljöanalys har inte en värdering för de enskilda objekten och företeelserna rymts. Den kulturhistoriska värderingen har därför utförts på en övergripande områdesnivå. Bedömningen utgår från de skeenden, händelseförlopp och verksamheter som format och präglat området, och svarar på frågorna varför, på vilket sätt och i vilken grad förmedlar området kunskap och förståelse om sammanhanget? På värderingskartan på s 26 är utredningsområdet indelat i områden utifrån en tregradig värderingsskala.

5.1 Områden med höga kulturhistoriska värden

Området som helhet bedöms ha höga kulturhistoriska värden i form av bebyggelse, landskap och grönstruktur. Det rör sig om särskilt representativa miljöer som berättar om en viss historisk funktion eller förlopp. Miljöerna är välbevarade och ingår i ett tydligt sammanhang med hög läsbarhet.

Mangårdsbyggnaden på Nedergården är en exteriört välbevarad byggnad med typiska karaktärsdrag från 1700-talets mitt och den enda bevarade huvudbyggnaden från Stockbys bybebyggelse. Byggnadstypen är representativ för det förindustriella jordbrukssamhället och bidrar i hög grad till en bättre förståelse och läsbarhet för områdets historia. Byggnaden står med gaveln mot gamla landsvägen och är ett av Stenhamras viktigaste landmärken.

Församlingsgården med en tidstypisk och välbevarad del från 1970-talet och en arkitektoniskt intressant tillbyggnad från 1980-talet är den bästa representanten för centrumbebyggelsen i Stenhamra.

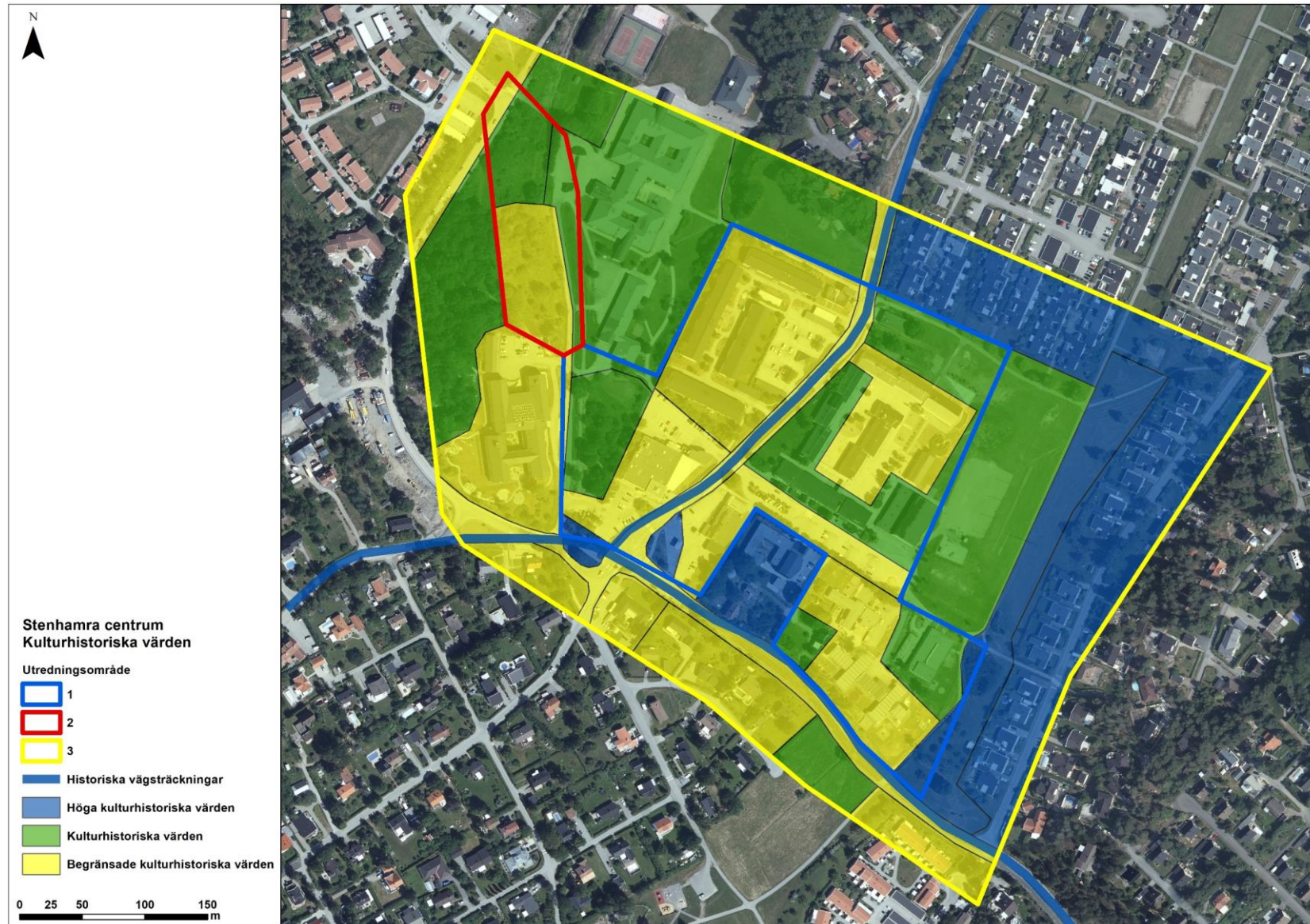
1960 och 70-talets villaområden präglades av ett tätt och lågt byggande där nya byggnadstyper som exempelvis atriumhus introducerades. I Stenhamra har 1970-talets bostadsbebyggelse på Lupingränd och Klevbergsvägen planerats efter modernismens ideal om trafikseparering och utgör homogena kluster av tidstypisk bebyggelse i ett plan med flacka tak där material som mexitegel och träpanel i mörka kulörer förmedlar ett välbevarat och karaktäristiskt uttryck. Bebyggelsens enhetliga uttryck samspelar med övrig bebyggelse från samma epok i området, och utgör en god grund för förståelse och läsbarhet av den expansiva perioden i

Stenhamra i slutet av 1960-talet och början av 1970-talet.

Stenhamravägen-Vallviksvägen samt Solbackavägen är vägsträckningar som har mycket lång kontinuitet och utgör en värdefull stomme för vägstrukturen i området. Vägarna har karaktäristisk linjeföring för äldre landsvägar som är följsam mot landskapets former.

Vägorset mitt i Stenhamra där de gamla vägarna möts kan återfinnas på de äldsta kartorna och är en mötesplats mitt i byn med mycket lång kontinuitet. När det modernistiska Stenhamra skapades placerades en del av centrumfunktionerna vid samma plats. Taket som hör till den i övrigt rivna ESSO-macken står kvar på Nästgårdens sida. På Mellangårdens sida skapades ett litet torg där skulpturen över ett stenhuggarpar nu står.

Norr om Stenhamravägen finns ett större sammanhängande område som berättar om områdets äldre markanvändning. Här på Klevbergsgärdet ligger flera impediment och rester av en äppelodling. De långa vyerna bidrar också till en förståelse för den äldre markanvändningen.



Kulturhistoriska värden i centrala Stenhamra.

5.2 Områden med kulturhistoriska värden

Området som helhet bedöms ha kulturhistoriska värden i form av bebyggelse, landskap och grönstruktur. Det rör sig om representativa, relativt välbevarade miljöer som berättar om en viss historisk funktion eller förlopp. Miljöerna är mer eller mindre vanligt förekommande men viktiga för den historiska läsbarheten.

Stenhamraskolans delar vid Hermans Palms plan och Solbackavägen som genom planstruktur, formspråk, volymer, de låga byggnadshöjderna och materialen stärker läsbarheten av 1970-talets omfattande utbyggnad i området. Här har även exteriörerna i en högre grad behållit sin äldre utformning. Stor omfattning av tidstypiska fasadmaterial samverkar med övrig bebyggelse för en tydligare helhetskaraktär.

Långsträckta vyer och öppna landskapsytor berättar om områdets tidigare karaktär och hur markerna historiskt brukats inom området. Söder om Stenhamravägen finns diken som tydliggör uppdelningen av jordbruksmarken.

Skogsdungar med rester efter husgrunder, gamla lövträd såsom ask och lönn, fruktträd och andra kulturväxter inom de obebyggda delarna av Stockbys bytomt vid Uppgårdsvägen och intill Coop vittnar om äldre tiders bystruktur, om

trädgårdsnäringens betydelse om den omgivande naturens karaktär och förutsättningar.

De två egnahemmen med inriktning mot trädgårdsodlingar, dels nuvarande Scoutstugan med flera fruktträd på tomten, dels trädgårdsmästarens bostad norr om Fårhagsplan, nuvarande kulturskolan.

Uppgårdsskolan med planform som visar skolarkitekturen vid övergången av 1970- och 80-talen. Skolbyggnader med bevarade karaktärsdrag.

5.3 Områden med begränsade kulturhistoriska värden

Området som helhet bedöms ha begränsade kulturhistoriska värden i form av bebyggelse, landskap och grönstruktur. Vanligt förekommande miljöer där sammanhangen är otydliga och graden av historisk läsbarhet låg.

Coopbyggnaden och den tidigare ICA-butiken har genom omfattande tillbyggnader och förändringar förlorat sin ursprungliga karaktär. Miljön i övrigt består till stor del av trafik- och parkeringsytor.

Bostadshuset vid Fårhagsplan har behållit sin planstruktur och volym, men genomgått exteriöra förändringar vilket resulterat i ett förändrat uttryck.

I delar av Stenhamraskolan påverkas läsbarheten och förståelsen för byggnadernas ursprungliga uttryck av ändrade takformer, fönsterbyten, sentida fasadpanel och andra förändringar som gjorts. Detsamma gäller för förskolans område där skolbyggnaden ersatts med modulbyggnader.

De friliggande villorna direkt söder om Stenhamravägen är en del av villabebyggelsen som började uppföras i Stenhamra vid åren runt 1950. De villor som ligger inom utredningsområdets influensområde är från senare tid och har inget påtagligt samband med den övriga bebyggelsen inom utredningsområdet.

I influensområdets sydöstra samt nordvästra hörn ligger bostadsområden från 1980-talet. Båda områdena är mycket tidstypiska både när det gäller planstruktur och bebyggelse, men saknar relevans för kulturmiljövärdena inom utredningsområdet. Även äldreboendet från 2017 tillfaller denna värderingskategori

Området norr om äldreboendet med baracker och utfyllnadsmassor saknar kulturmiljövärden.

6 Käslighets- och tålighetsanalys

Käslighets- och tålighetsanalysen är en bedömning av hur de kulturhistoriskt värdefulla egenskaperna, företeelserna och karaktärsdragen kan påverkas vid eventuella förändringar och tillägg. På käslighetskartan redovisas tre olika nivåer av käslighet. Centralt för bedömningen är att identifiera hur och för vilken typ av åtgärd landskapets olika delar är käsliga, samma grad av käslighet kan därför innebära en käslighet för olika typer av åtgärder. Käslighetsanalysen på kartan har inte tagit hänsyn till enskilda objekt eller siktlinjer in mot området.

Områdena har bedömts utifrån följande tregradiga käslighetskala:

Mycket käsligt: Inom dessa områden avråds från exploatering och större förändringar.

Käsligt: Området är käsligt för större exploatering och förändringar. Avstyckning, nybyggnation och förändring kan vara möjlig om den utförs med stor hänsyn till områdets värden och karaktärsdrag.

Potential: Dessa områden bör kunna exploateras och/eller förändras, om det sker med hänsyn till helhetsmiljön och områdets värden och karaktärsdrag.

6.1 Mycket käsligt

Det äldre odlingslandskapet
Markanvändningen från jordbruksepoken präglar fortfarande delar av landskapet med öppen karaktär. De före detta jordbruksmarkerna nordost om Stenhamravägen bidrar till obrutna siktlinjer och erbjuder välbehövliga ”buffertzoner” som låter den låga bebyggelsen harmonisera med det omgivande landskapet. Området är käsligt för ny bebyggelse eller anläggningar som bryter upp siktlinjerna eller påverkar landskapets öppenhet genom sina volymer eller placeringar som minskar läsbarheten av den äldre markanvändningen.

Odlingslandskapet med öppna diken söder om Stenhamravägen berättar om markens tidigare organisering och funktion. Ytan är käslig för exploatering som innebär utfyllnad av diken eller kraftig förändring av den öppna landskapsbilden. På andra sidan Stenhamravägen finns flera kulturlandskapselement som berättar om den tidigare markanvändningen. Området är käsligt för exploatering som innebär att de försvinner eller att deras roll i landskapet minskar. Samma gäller för fruktträd och andra äldre träd i övriga delar av planområdet.

Vägnätet och torget

Vägnätets sträckningar i Stenhamra har mycket lång kontinuitet. Vägnätet är därför käsligt för nya dragningar eller helt nya

vägar som minskar främst Stenhamravägen-Solbackavägens betydelse som huvudvägar genom centrumområdet. Torget vid korsningen mellan Stenhamravägen och Solbackavägen är mycket käsligt för förändringar i centrumområdet som minskar dess betydelse eller läsbarhet som en mötesplats med lång historisk kontinuitet.

Stenhamraskolan vid Herman Palms plan och Solbackavägen

Den långsträckt fasaden på hus A tillsammans med idrottssalen är de delar av centrumbebyggelsen som tydligast visar ambitionerna från sjuttioalet med funktionsanpassning, småskalighet och sammanhållen materialanvändning. Den högre idrottssalen fungerar som en markör i grönområdet i öster. Även längan vid Solbackavägen har bevarat sin låga och horisontalt betonade utformning. Dessa delar av skolområdet är käsliga för nya byggnader som bryter mot skalan eller försvårar läsbarheten av de olika funktionerna. Bebyggelsen i sig är käsligt för nya fasadmaterial och för tillägg som bryter upp de sammanhållna fasaderna eller den låga taksilhuetten.

Nedergården och församlingshemmet

Nedergården och församlingshemmet bildar en bebyggelsemiljö med särskilt höga kulturhistoriska värden i centrumområdet. Bebyggelsen är käslig för förändringar i form av tillbyggnader eller andra åtgärder

som förändrar deras karaktärsdrag. Fastigheterna är känsliga för avstyckning eller förtätning.

Atriumhusen på Lupingränd och Klevbergsvägen

De tidstypiska bostadshusen är känsliga för nya material som förändrar karaktären och tillbyggnader som förändrar formen. Hela bebyggelseområdet är känsligt för förtätning med nya byggnader tätt inpå. Bebyggelsens låga höjd och horisontalitet är några av de mer framträdande egenskaperna, varför de är känsliga för skalbrott. Eventuella tillägg intill villorna behöver ett respektavstånd om de planeras bli högre än 1 våning.

6.2 Känsligt

Bebyggelsen i stora delar av centrumområdet har genomgått förändringar som påverkar läsbarheten. Den är därför främst känslig för förändringar som bryter mot bebyggelsemiljöns småskalighet och försvårar läsbarheten av de olika funktionsområdena. De enskilda byggnaderna och bebyggelsegrupperna är känsliga för förändringar som ytterligare splittrar upp den sammanhållna utformningen. Läsbarheten varierar och varje förändring behöver utvärderas i relation till de värdebärande elementens betydelse för helhetsintrycket.

6.3 Potential

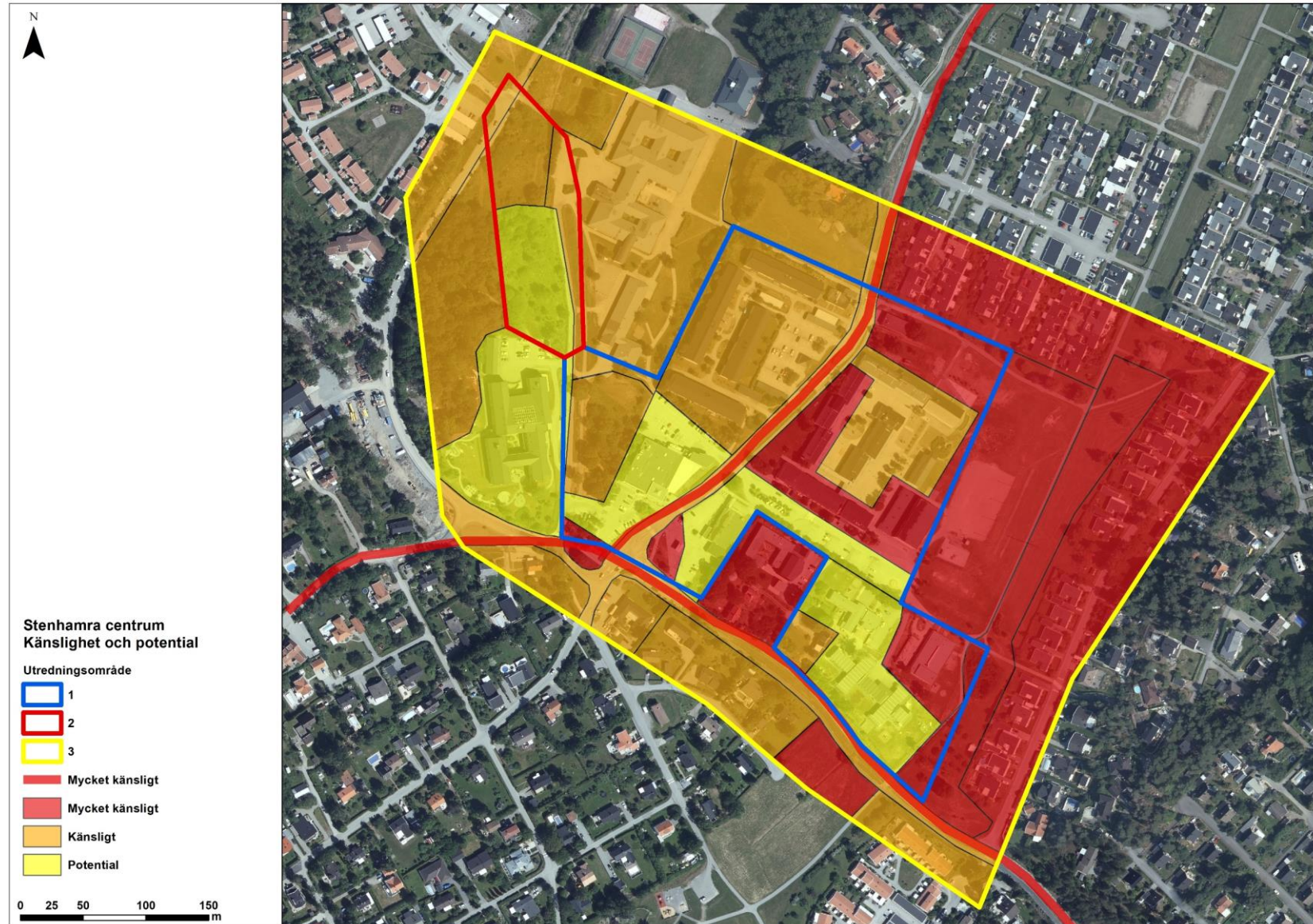
Centrumbebyggelsen

Centrumområdet med Coop och fd ICA har stor potential att utvecklas till ett centrum för nutida krav och behov. Det centrala läget bör användas för arkitektoniskt intressanta tillägg som vänder sig mot torget och där möten mellan människor prioriteras i stället för framkomligheten för bilarna. Även de stora och döda asfalterade ytorna för parkeringar och lastkajer är lämpliga för ny bebyggelse. Tänk på områdets historiska strukturer vid exploateringen och den övergripande låga skalan som präglar hela Stenhamra, även om detta område lämpar sig för bebyggelse i något större skala än övriga Stenhamra, under förutsättning att bebyggelsen på fd Ica utformas med respektavstånd till Nedergården och att Nedergården får behålla sin funktion som ett landmärke

Växtlighet

I hela utredningsområdet förekommer rik växtlighet såsom trädgångar, fruktträd, stora lövträd och buskar som hör till kulturlandskapet. Förutom de kulturhistoriska värdena som delar av växtligheten besitter, fungerar den ibland som naturliga barriärer inom planområdet. I vissa fall kan växtligheten också användas som uppmjukande inslag mellan det gamla och det nya som planeras. Ett exempel är planområde två som idag kantas av rik

grönska i sydväst där en av gårdarna i Stockby har legat. Mot norr och öster skärmas området av med mindre träd och buskar. Genom att medvetet använda grönskan i områdets planering kan exploatering vara möjlig utan att de omgivande miljöerna påverkas negativt. Samtidigt skapas boendemiljöer som tar tillvara kulturlandskapets förutsättningar.



Kulturmiljöns känslighet i centrala Stenhamra.

7 Rekommendationer

De historiska spåren, berättelserna i landskapet och karaktärsdragen skapar kulturmiljön i Stenhamra. Genom att identifiera värdena kan de användas i framtagandet av strategier så att Stenhamra i framtiden utvecklas utifrån platsens förutsättningar. På så sätt kan de långa historiska spåren förstärkas och områdets potential tas tillvara så att den bidrar till både social och kulturell hållbarhet. Rekommendationerna nedan spänner från mer övergripande råd inför framtiden till mer detaljerade förslag med direkt koppling till det fortsatta planarbetet.

Kulturmiljön i Stenhamra återspeglar två huvudsakliga skeenden som format dagens landskap, den agrara epoken med byn Stockby och områdets omvandling till ett kommuncentrum under modernismen. De båda är tätt sammanflätade i centrummiljön och de avläsbara uttrycken återfinns i ett större geografiskt område än vad som ingår i den aktuella detaljplanen. Från kulturmiljöperspektiv är rekommendationen därför att behandla området utifrån ett helhetsperspektiv, antingen genom att detaljplaneområdet utökas eller genom en samordning av framtida planer i Stenhamra.

Nedergården och församlingshemmet som är de två kulturhistoriskt mest värdefulla byggnaderna i Stenhamra bör ingå i

detaljplanen och förses med rivningsförbud och skydds- och varsamhetsbestämmelser.

Ta vara på de fysiska strukturerna i dagens Stenhamra som har en lång historisk kontinuitet. De ger platsen ett tidsdjup och bidrar till att Stenhamra behåller sin identitet. Centrumbebyggelsens lägen kan kopplas till Stockbys bytomt och de fyra huvudgårdarna. De gamla landsvägarnas sträckningar genom Stenhamra och vägkorset mitt i byn som idag utgör torget är andra uttryck med lång kontinuitet. Utveckla därför torget i dess nuvarande läge.

Coop och f d ICA är solitärer som omges av stora och döda, asfalterade ytor för parkeringar och lastkajer. F d ICA vänder dessutom baksidan mot Stenhamraskolan. Båda byggnaderna har låga kulturmiljövärden på grund av sentida ändringar. Använd det centrala läget för arkitektoniskt intressanta tillägg och prioritera möten mellan människor i stället för bilar.

Bygg inte på den tidigare oexploaterade odlingsmarken utan låt den vara en grön rekreationsyta för Stenhamrabor. Delar kan omvandlas till ängsmark för att bidra till den biologiska mångfalden.

Ta tillvara de gamla lövträden och fruktträden i utvecklingen av området. De ger området ett tidsdjup, bidrar till den biologiska mångfalden och skapar grönska.

Atriumhusen vid Lupingränd och Klevbergsvägen har potential att innehålla kulturvärden som behöver tas tillvara. Vissa förändringar har redan skett och fler kommer med stor sannolikt att ske i framtiden. De riskerar att påverka kulturvärdena negativt. Området bör därför inventeras och hanteras beroende på resultaten. Till exempel kan kommunen ta fram riktlinjer för framtida underhåll och förändringar som hjälper både fastighetsägare och bygglovhandläggare.

Villabebyggelsen inom utredningens influensområde söder om Stenhamravägen har inte bedömts som kulturhistoriskt värdefull då den dels är relativt sentida, dels inte kan kopplas till områdets två bärande kulturhistoriska berättelser. Villaområdet är dock betydligt större och sträcker sig ända till stenbrottet. Här finns med stor sannolikhet villor som är kulturhistoriskt värdefulla eller särskilt värdefulla. Inventera området och ta tillvara kulturvärdena.

Stenhamraskolan och bostadsbebyggelsen i det modernistiska Stenhamra är uppförd i de tidstypiska byggnadsmaterialen mexitegel och träpanel som ursprungligen var målade i mörka kulörer. Materialen ger karaktär och fungerar som en röd tråd som håller bebyggelsen samman. Ge de nya tilläggen en egen, på samma sätt sammanhållen gestaltning, så att det nya kan läsas som tydlig årsring i Stenhamras utveckling.

8 Karaktärsskapande material och kulörer

Två kulturhistoriska sammanhang präglar kulturmiljön i Stenhamras centrumområde, det gamla Stockby och modernismen. Till båda hör arkitektoniska uttryck som är lätt avläsbara.

Det gamla Stockby representeras främst av Nedergården med sin mangårdsbyggnad som har bevarat sina 1700-talsdrag mycket väl. Även uthuset har en bevarad äldre utformning. Båda har fasader av locklistpanel som är målade med falu rödfärg, vitmålade äldre träfönster och tak som är täckta med lertegel.

Nedergårdens traditionella materialanvändning och färgsättning har använts som inspiration för senare tillägg, t ex när det gäller församlingshemmets tillbyggnad. Även i den nya bebyggelsen som planeras kan de traditionella materialen och färgsättningarna knyta de nya tilläggen till områdets äldre historia, framför allt i den tidigare bykärnan.

Modernismen i Stenhamra präglas främst av det röda fasadteglet i centrumområdet och det mycket tidstypiska ljusgråa mexiteglet i bostadsbebyggelsen, både när det gäller flerbostadshuset och villorna. Även i Stenhamraskolan är mexiteglet det sammanhållande fasadmaterialet.

Fasadteglet har ursprungligen kombinerats med stående och liggande träpaneler i mörka kulörer. Även fönstren har ofta varit mörka. Vissa byggnadsdelar har markerats med accentkulörer. Ett exempel är flerbostadshusens klarröda entrépartier.

Modernismens ursprungliga färgsättningar har oftare bevarats i villabebyggelsen, medan i övrigt har fasadpanelerna bytts ut eller målats om i ljusare kulörer eller i rött.

Med sentida ombyggnationer och tillägg har även nya material introducerats, såsom omålad fasadplåt, aluminium och skivmaterial i olika former och kulörer. De flacka taken som hör till modernismen och ursprungligen var vanligtvis täckta med papp har i samband med ombyggnader ofta ersatts med svart plåt i olika utformningar.

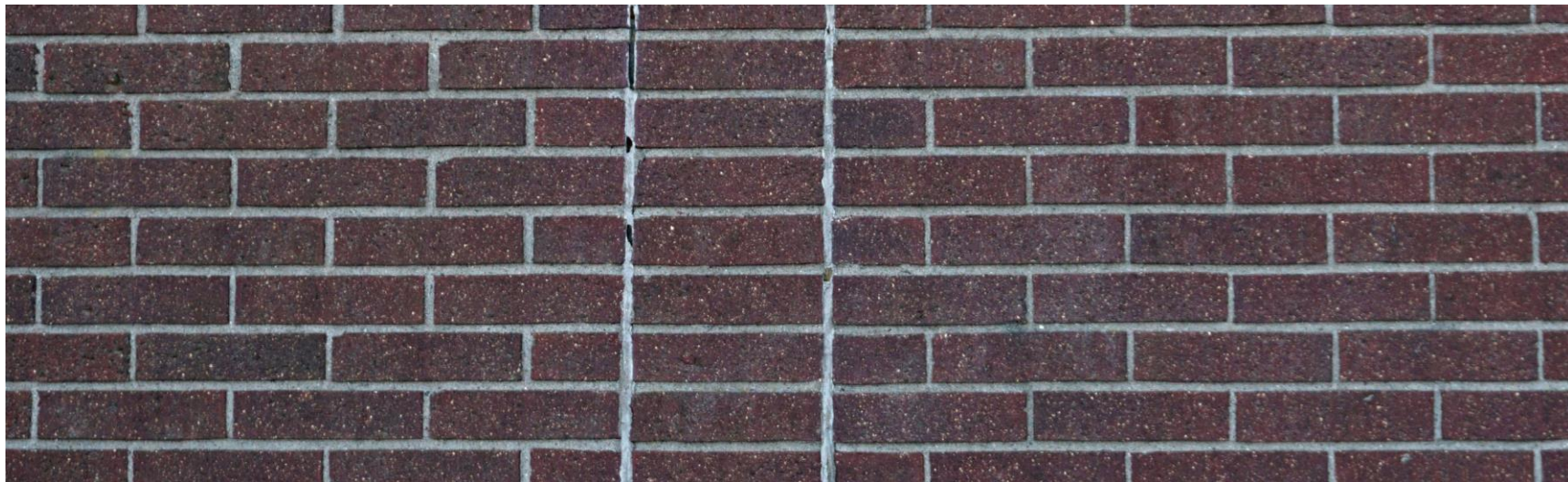
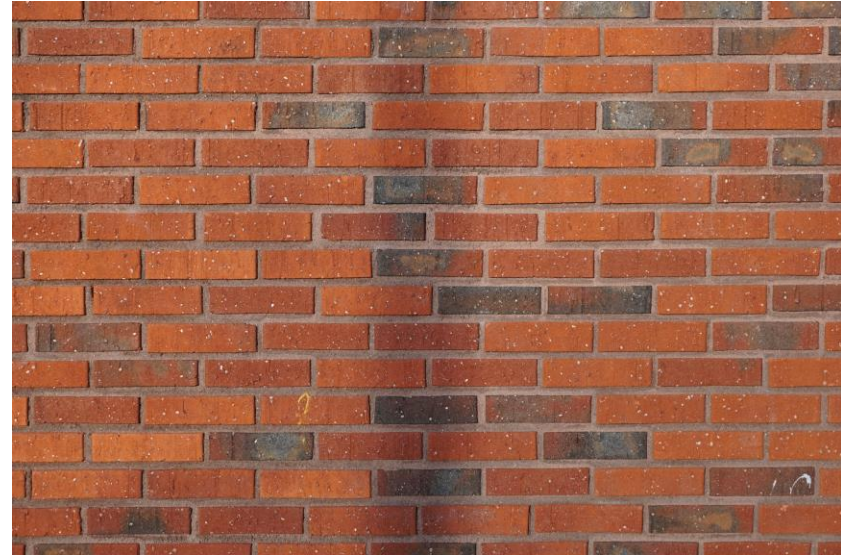
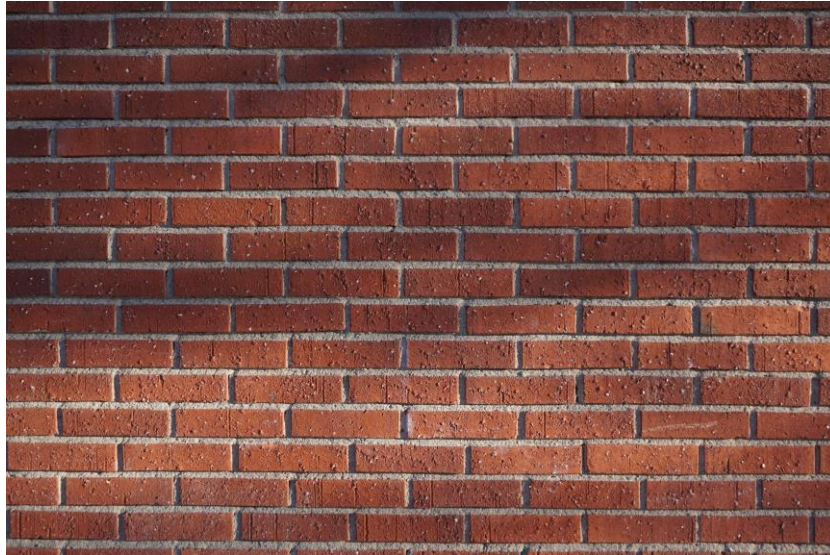
Gamla Stockby – faluröd fasadpanel, vita snickerier, tak av lertegel



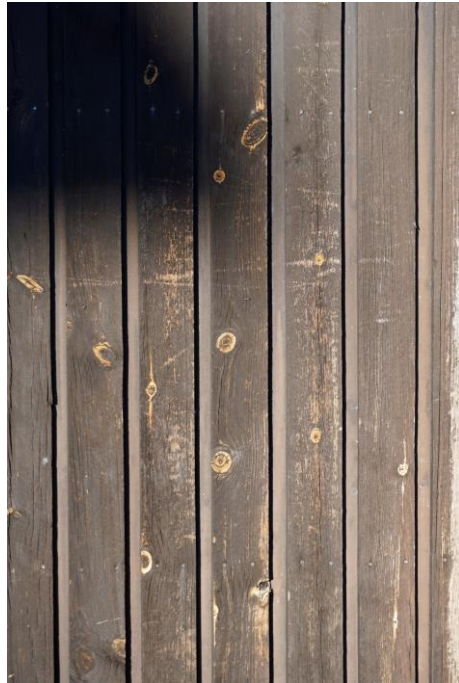
Modernismen – mexitegel. Kulören och strukturen varierar beroende på avstånd och ljusförhållanden



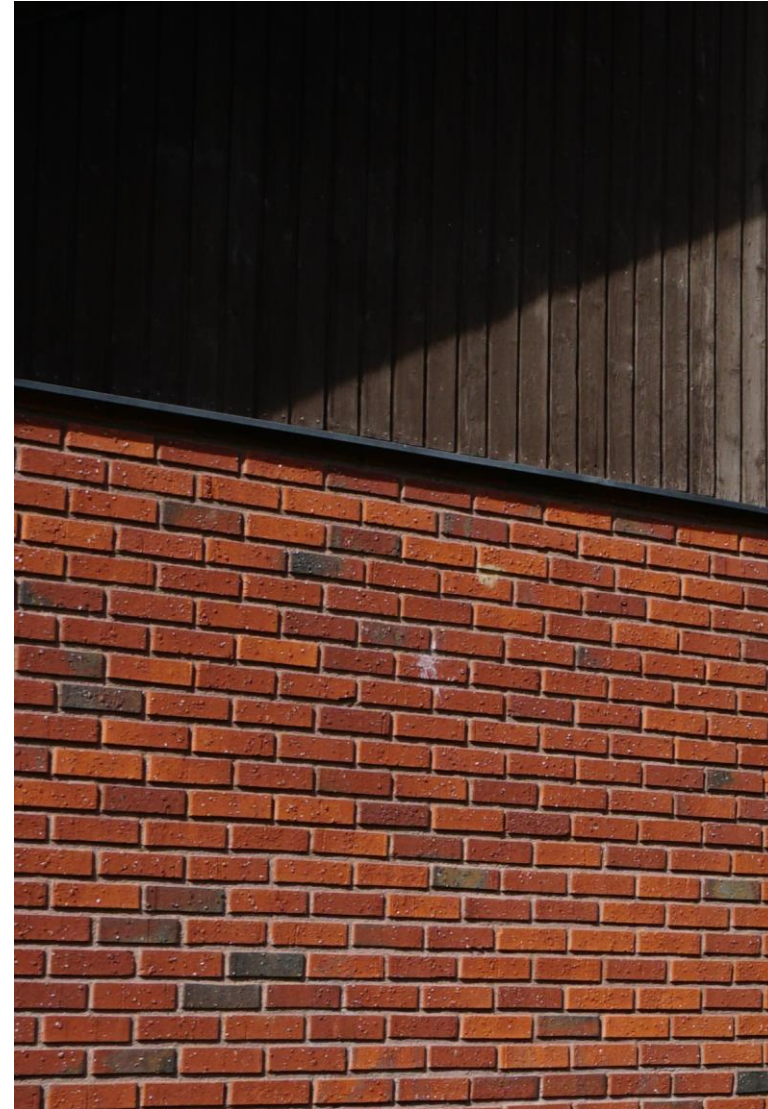
Modernismen – rött och brunrött fasadtegel. Kulören och strukturen varierar beroende på avstånd och ljusförhållanden.



Modernismen – fasadpaneler



Modernismen – kombinationer av fasadtegel och paneler



9 Från Stockby till Stenhamra

9.1 Förhistorisk tid

Under stenåldern låg i princip hela nuvarande Ekerö kommun under vatten i ett stort skärgårdslandskap som sträckte sig över dagens Mälardalen. De högsta punkterna frilades för ca 6000 år sedan, men det var först i början av bronsåldern, ca 4000 år sedan som större landområden frilades, främst på Ekerö och Adelsö, men även på Färingsö. Havets nivå låg då mellan 15 och 30 meter över dagens nivå och området kring Stenhamra bestod av flera öar i skärgården. Under stenåldern bestod näringsfånget av jakt, fiske och insamlande av örter. Boskapsskötsel, enklare jordbruk började introduceras under bondestenålder och bronsålder och samtidigt blev befolkningen mer bofast.

Landhöjningen skedde succesivt och i början av äldre järnåldern, ca 2500 år sedan, hade öarna börjat få deras nuvarande konturer. Det är också från denna tid som de äldsta fornlämningarna i närheten av Stenhamra centrum härrör. Under äldre järnåldern utvecklades jordbruket genom att järnredskap introducerades och åkrarna började gödslas vilket ledde till att åkermarken blev permanent och befolkningen ökade. Men det var först under

yngre järnålder som koloniseringen tog fart tack vare att de tunga och näringsrika lerjordarna i sprickdalarna kunde brukas med nya och kraftigare jordbruksredskap. Under denna tid etablerades också en ny bebyggelsestruktur med gårdar närmare nyodlingarna, vilket avspeglas i gravfälten som låg nära intill gården. Med de fasta gårdslägena etablerades också de byar och administrativa gränser som ofta finns kvar i dag. En av byarna som etablerades under yngre järnåldern är Stockby vars gravfält ligger nordost om utredningsområdet vid Solbackavägen. Var den äldsta gårdsbebyggelsen ursprungligen låg är inte känt, men området intill kulturskolan, söder om gravfältet, har föreslagits som ett möjligt läge.

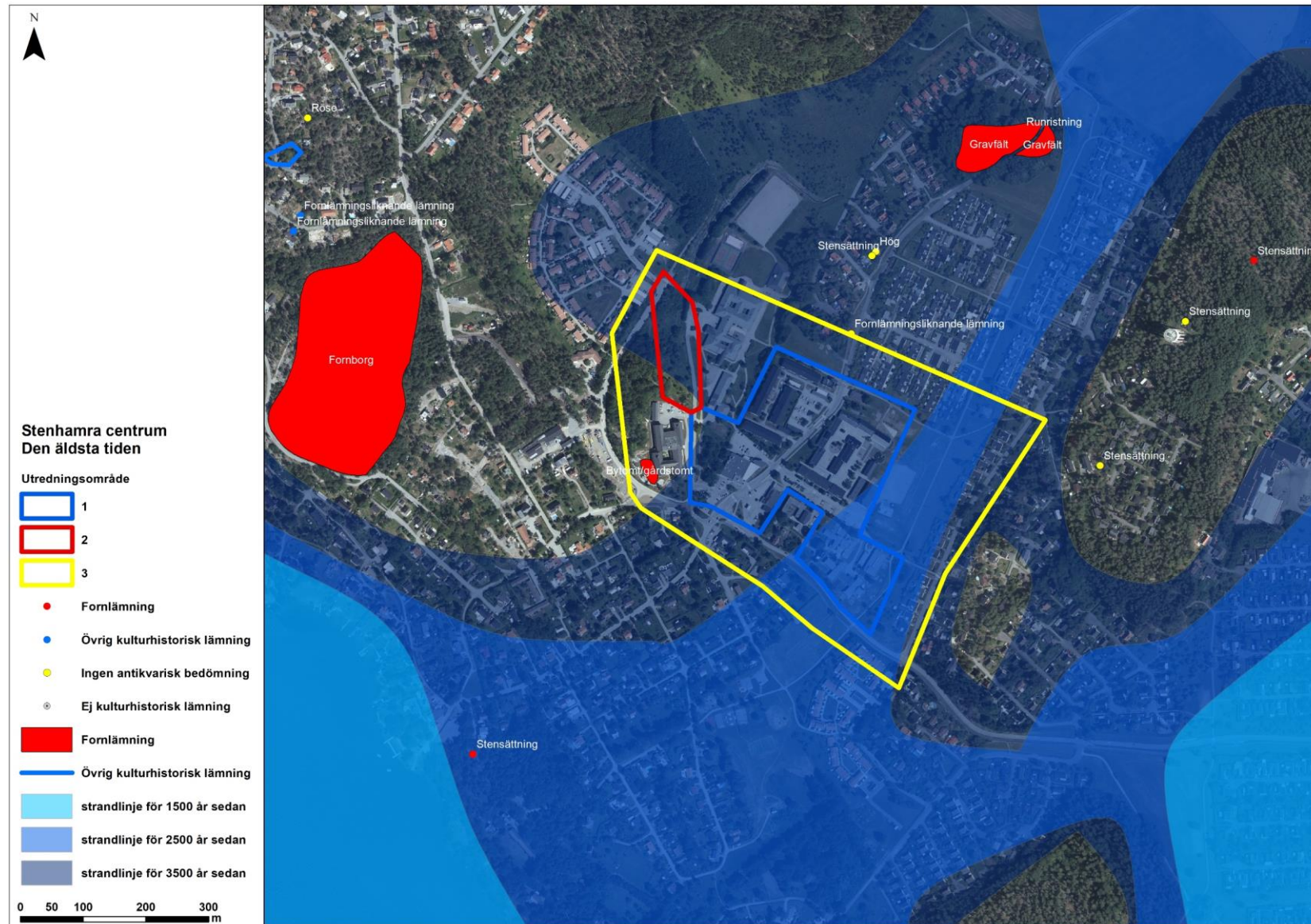
9.2 Stockby by

De goda förutsättningarna för jordbruket gjorde att Mälareöarna fick en bofast befolkning alltså redan under yngre järnålder och under de kommande århundradena hade öarna den största befolkningstätheten i Stockholms län. På Färingsö låg byarna tätt vilket innebar att ägorna till varje by var förhållandevis små och antalet gårdar litet. Stockby nämns i skriftliga källor i början av 1200-talet och det var troligen under medeltiden som byn flyttades till platsen där de fyra huvudgårdarna: Nedergården, Nästgården, Mellangården och Uppgården etablerade sig. De fyra gårdarna fanns redan

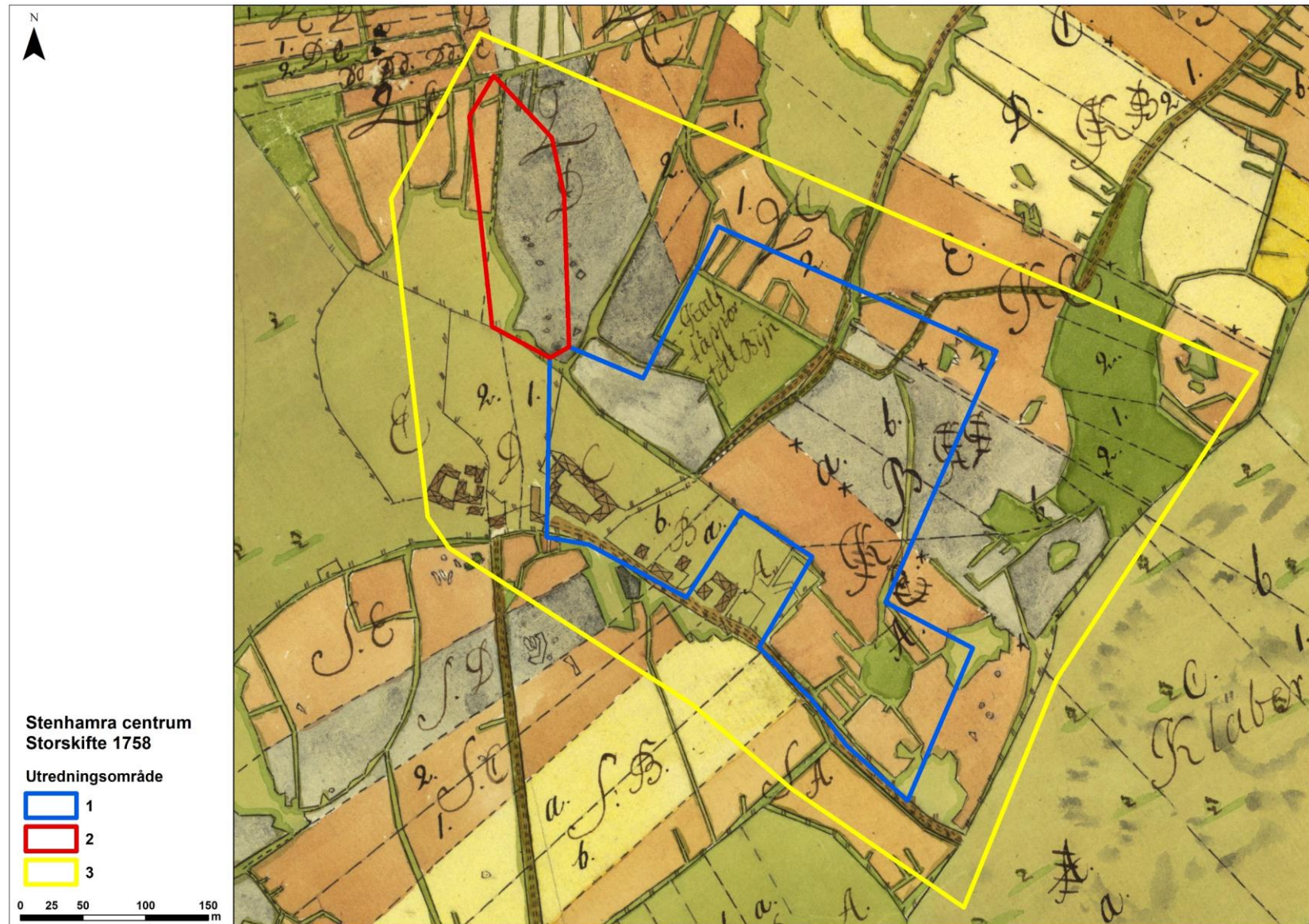
vid mitten av 1500-talet och de kom att återspeglas i bebyggelseutvecklingen ända fram till mitten av 1900-talet.

De ägoförhållanden och den organisering av byarnas ägor som etablerats under medeltid låg i stora drag kvar fram till jordbrukets rationalisering från slutet av 1700-talet och framåt. Byns marker utgjordes av inägomar som bestod av åker, ängar, kåltäppor och mindre beteshagar samt utmark som bestod av skog som betades. Åkern brukades i tvåsäde, vilket innebar att hälften av åkermarken brukades varje år och den andra hälften låg i träda. Med en växande befolkning och förlusten av de tidigare svenska områdena i Baltikum ökade behovet av matproduktion inom landet och på 1750-talet infördes en skiftesreform, storskiftet, med syfte att öka jordbruksproduktionen. I Stockby genomfördes storskiftet redan 1758. De fyra gårdarna fanns kvar i grunden, men antalet brukningsenheter hade vuxit till sju. Bland ägarna märks två skräddare, Johan Svartz från Stockholm som ägde Nedergården och Christian Wollin från Göteborg som ägde Nästgården. De brukade troligen inte markerna själva, utan arrenderade ut gårdarna.

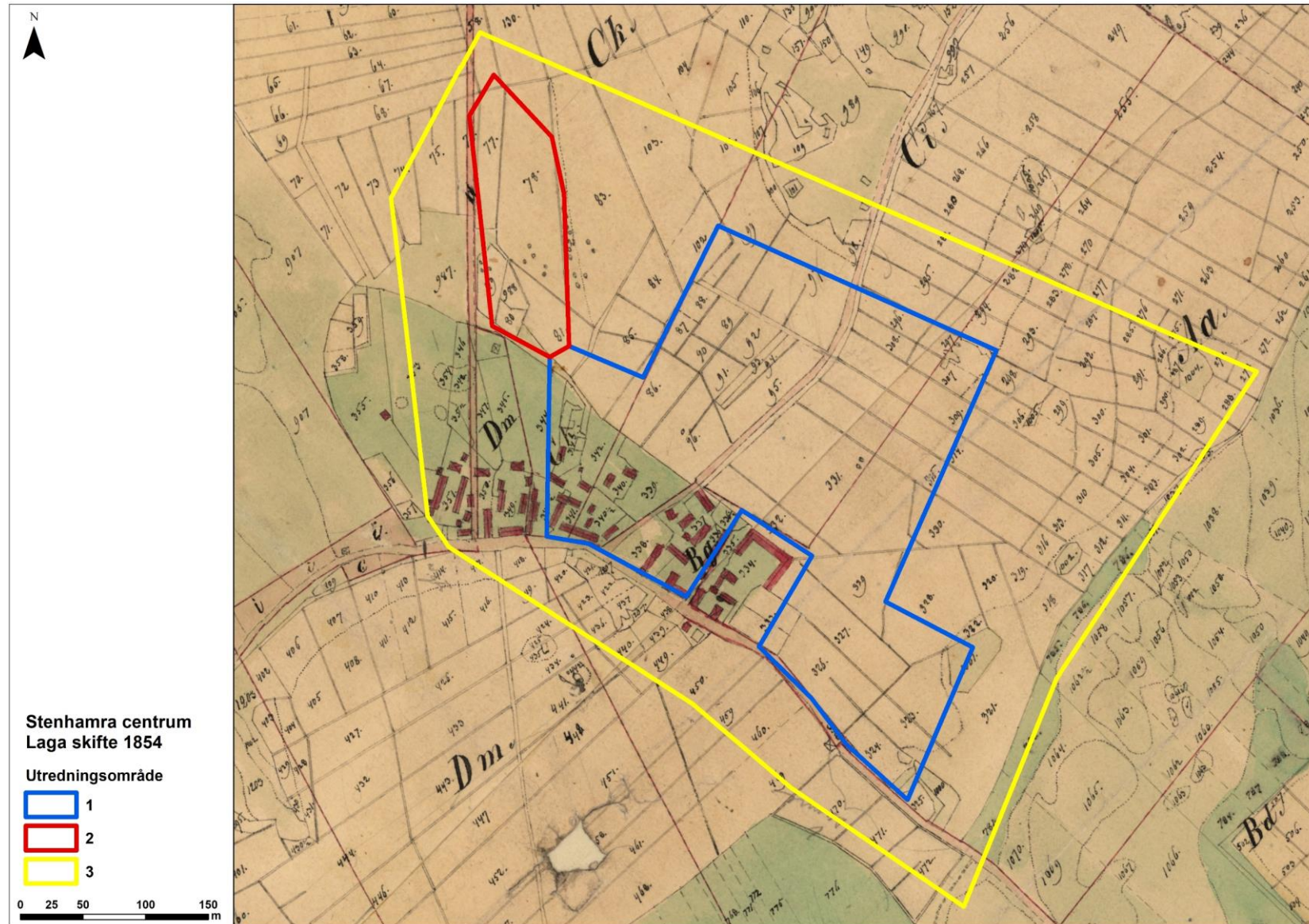
Byns hela bebyggelse stod samlad på den gemensamma bytomten där den nuvarande centrumbebyggelsen, Coop och äldreboendet är placerade, tillsammans med Nedergårdens byggnader från 1700-talet.



Den äldsta tiden i Stenhamra. Under bronsåldern vid 3500 år sedan var större delen av nuvarande centrumområdet fortfarande ett hav där två öar hade frilagts i början av järnåldern, ca 2500 år sedan. Stockby by etablerades under yngre järnålder. Byns gravfält låg vid Solbackavägen norr om atriumhusen.



Stockby enligt storskifteskartan 1758. Vägarna genom byn, bytomtens form, dikesstrukturer, impediment samt gränser mellan olika markslag är ofta fortfarande avläsbara.



Stockby enligt lagaskifteskartan. Jordbrukets rationaliseringar och de sammanslagna ägora med nya ägo­gränser är fysiska avtryck som fortfarande delvis finns kvar.

Andra strukturer som har bevarats från 1700-talet är huvudvägarna genom byn det vill säga dagens Stenhamravägen-Vallviksvägen och Solbackavägen. Även många av gränserna mellan öppen mark och grönområden kan fortfarande kännas igen. Ett bebyggelseområde vars utbredning stämmer väl med 1700-talets strukturer är flerbostadsområdet vid Fårhagsplan. På 1700-talet var området gemensam betesmark för byns kalvar.

Storskiftet ledde inte till någon större förändring av den gamla markanvändningen, utan det var först laga skiftet 1854 vars syfte var att ytterligare rationalisera jordbruket och möjliggöra användandet av nya effektivare jordbruksmetoder som ledde till nya strukturer i byn. Ett viktigt skäl var också att byn hade vuxit till 16 små brukningsdelar på grund av hemmansklyvningarna och över 50 byggnader stod tätt samlade på bytomten. Vid skiftet gjordes byns ägostruktur om helt. Sex gårdar fick stanna kvar på bytomten och deras ägor samlades i ett stort skifte i anslutning till den. Nio gårdar var tvungna att flytta ut från byn till nya lägen, några till de äldre ängsmarkerna som sedan odlades upp. De viktigaste lagaskiftesstrukturerna som fortfarande är avläsbara i Stenhamra är framför allt ägostrukturer. Ett fysiskt uttryck i dagens Stenhamra är stenvallen som sträcker sig från torget längs med Coops parkering och

som markerar gränsen mellan de två brukningsdelarna i Mellangården.

9.3 Stockby och stenbrottet

Stockbys omvandling till Stenhamra började 1884 då Stockholms stad köpte ett bergsområde, Bålberget, på fornborgen på byns utmarker av Nedergårdens dåvarande ägare Johan Gustafsson. Här anlade staden ett stenbrott för tillverkning av gatsten. Eftersom området låg på byns utmarker och saknade bebyggelse anlade Stockholms stad ett litet samhälle i anslutning till stenbrottet. Hit flyttades två stora bostadshus och man uppförde bland annat en kombinerad chefsbostad och kontorsbyggnad, stall, magasin, skola, dansbana och konsumtionsbutik.

Trots att Stockby och Stenhamra var två separata samhällen påverkade stenbrottet byns utveckling på många sätt. Småskolan som uppfördes i Stenhamra 1886 var öppen även för barnen från Stockby och den kooperativa butiken öppnades 1915 även för byborna. 1906 byggdes en ny och större folkskola mitt emellan Stenhamra och Stockby på fastigheten Hemmet som hade styckats av från Uppgården.

Efter skolbygget fortsatte avstyckningarna från Hemmet och från och med 1910-talet uppfördes här flera egnahem av stenhuggarfamiljer. Egnahemsbebyggelsen fortsatte att sprida ut sig även efter

stenbrottets nedläggning 1937. Omkring 1950 planlades området vid Fågelvägen för villabebyggelse, även om de nuvarande villorna är från senare tid. Den första lanthandeln öppnades i Stockby 1905 vid Nästgården, där ICA sedan byggdes, medan Konsum flyttade först till Vallviksvägen 1950 och 1971 till den nuvarande platsen.

9.4 Trädgårdar och fruktodlingar

Redan storskiftes- och lagaskifteskartorna berättar att några av gårdarna Stockby tidigt hade större trädgårdar, bland annat Mellangården på 1850-talet enligt lagaskiftesprotokollet. Under slutet av 1800-talet utvecklades sedan trädgårdsnäringsen till en viktig inkomstkälla på Mäläröarna i och med behovet av livsmedel i det växande Stockholm. Det gynnsamma klimatet med lång växtsäsong gjorde att området lämpade sig väl för odling. Samtidigt kom det sjönära läget och ångbåtstrafikens etablering under 1800-talet innebära goda möjligheter för sjötransport av varorna in till Stockholm för försäljning. På södra Färingsö kom frukt- och trädgårdsodling att bli ett av de dominerande försörjningssätten. Det rörde sig både om mer storskaliga handelsträdgårdar och mindre odlingar i de enskilda trädgårdarna. Det gynnsamma klimatet gjorde att frilandsodling blev vanligt förekommande på Färingsö. 1950-talets ekonomiska karta visar tydligt hur

trädgårdarna präglade även Stockby. Varje gård hade en trädgård och en fruktodling fanns vid nuvarande Fårhagsplan. Fruktodlingen drevs av en trädgårdsmästare vars bostad som uppfördes omkring 1950 finns kvar, den nuvarande kulturskolan. En annan större trädgårdsanläggning etablerades intill Nedergården vid ett egnahem som nu används av Scoutkåren. En del av dess äppelodling finns kvar norr om Stenhamravägen. I övrigt återstår fruktträd intill de nu rivna gårdarna.

9.5 Stenhamra blir en tätort

Den utveckling mot en allt större tätort som inleddes med etableringen av stenbrottet har fortsatt till idag. Vid stenhuggeriet arbetade årligen drygt 100 arbetare varav en stor del med familjer bodde i närområdet. Befolkningsstatistiken visar att Sångas socken dit Stockby och Stenhamra tillhörde hade den största befolkningstätheten på Mälarsöarna vid folkräkningarna 1910, 1920 och 1930.

Vid mitten av 1900-talet lades jordbruken ner. På uppdrag av dåvarande Färingsö kommun tog Åke Östin arkitektkontor 1968 fram stadsplaner för hela centrala delen av Stenhamra och 1970 revs all bebyggelse i bykärnan, förutom Nedergårdens huvudbyggnad och ett uthus. Under den följande tioårsperioden växte i stället ett nytt och modernistiskt präglat Stenhamra upp.

1 miljon bostäder

Åren 1945-59 var en tid av snabb ekonomisk tillväxt i Sverige. Industrierna gick på högvarv och befolkningen växte snabbt, inte minst genom inflyttning till städer och industriorter. Bostadsbristen var stor och boendestandarden låg, trots att antalet bostäder ökade med nära 600 000 under samma period.

Missnöjet över bostadssituationen var stor hos befolkningen och för att lösa problemet tillsatte regeringen 1959 en utredning, den så kallade Bostadsbyggnadsutredningen. Samtidigt infördes en ny byggnadsstadga med gemensamma regler för byggandet i hela landet. För att snabba på byggandet beslutade riksdagen också att kommunerna skulle erbjudas fördelaktiga ekonomiska villkor för storskaliga bostadsprojekt. Baserat på utredningen beslöt riksdagen 1965 att en miljon lägenheter skulle byggas under en tioårsperiod. För att garantera att den höga utbyggnadsnivån skulle hållas beslutades också att varje år under 1965-74 bevilja statliga lån till 100 000 bostäder. Samtidigt ändrades lånesystemet så att storskaligt och industriellt byggande gynnades. Kommunerna fick ökat ansvar för planeringen och statliga stöd för kommunernas markförvärv infördes.

De högt uppsatta målen uppnåddes och sammanlagt uppfördes strax över en miljon bostäder under perioden.

Miljonprogrammets bostadsområden beskrivs ofta i termer som storskalighet, monoton och byggen med betongelement. Men verkligheten är en annan. Bara en tredjedel av bostadsproduktionen utgjordes av höghusområden, en tredjedel var låga flerbostadsområden och en tredjedel var småhus. Det fanns även variation i hustyper, byggnadernas utformning och byggnadsmaterial.

Miljonprogrammet var inte någon isolerad företeelse, utan en integrerad del av tidens politiska ambitioner med att skapa ett modernt välfärdssamhälle med samhällsservice och trygghet för alla. Både framtidstron och tron på samhällsplanering som lösning till problemen var stark.

Uppdragsnr.:1080299 Version: 1

Centrumbebyggelsen uppfördes på den gamla bytomten, först Konsum och post 1971 vid Mellangården. 1975 uppfördes ICA-butik och en bensinstation på Nästgårdens tomt. 1975 byggdes en församlingsgård på platsen där Nedergårdens ladugård hade stått. 1986 fick den en större tillbyggnad i en högklassisk postmodernism. Hela centrumbebyggelsen byggdes ursprungligen med röda tegelfasader som gav området en sammanhållen karaktär som skilde sig från Stenhamraskolans och bostadsbyggelsens mexitegel. Centrumet kompletterades med en byggnad för både villa och affärslokal 1976 söder om Stenhamravägen. Där fick Stenhamra sin första pizzeria 1982.

Norr om centrumanläggningen uppfördes en lågstadieskola, Stenhamraskolan vars första etapp togs i bruk omkring 1970. Klassrumsbyggnaderna längst i norr tillkom något senare. Fritidsgården uppfördes omkring 1975. Vårterminen 1980 fick Stenhamra också en högstadieskola då Uppgårdsskolan togs i bruk.

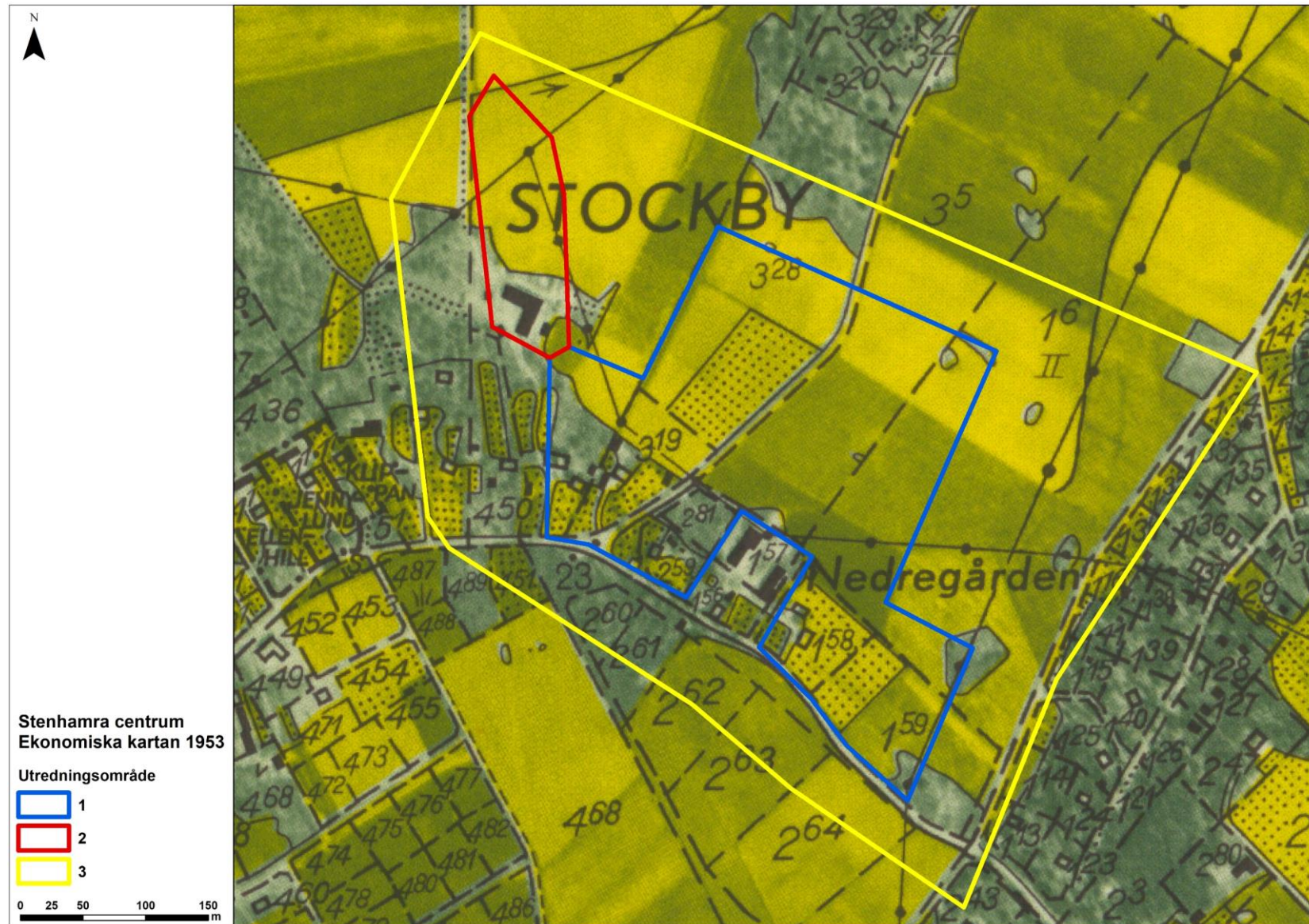
Stenhamras nya bostadsbebyggelse anlades på den tidigare odlingsmarken. Den både ritades och uppfördes av Skanskas bolag Allbetonghus av prefabricerade byggelement och var inflyttningsklar omkring 1970. Vid Fårhagsplan byggdes tvåvånings flerbostadshus i en tidstypisk gårdsstruktur. Samtidigt, eller något senare, uppfördes atriumhusen vid Lupingränd och

Klevbergsvägen på större delen av Nedergårdens och Mellangårdens åkermark. Båda bostadsområdena planerades utifrån trafiksepareringens principer utan genomfartstrafik. Att bebyggelsen uppfördes av prefabricerade element av samma byggherre resulterade i bostadsområden med stor enhetlighet i karaktär och material där det tidstypiska mexiteglet, har använts som fasadbeklädnad på gavlarna. Framför allt atriumhusen har till stora delar bevarat sin enhetliga utformning.

I slutet av 1980-talet kompletterades bostadsbebyggelsen med småhus och radhus vid Uppgårdsvägen och i Blåsbacka. Båda områdena är mycket tidstypiska både när det gäller planstruktur och bebyggelse.

Under de senaste årtiondena har centrumanläggningen genomgått stora förändringar som splittrat upp den sammanhållna karaktären. ICA har lagts ner och ersatts med gym och kafé. Det senaste tillägget är ett större äldreboende som uppförts på Uppgårdens tidigare tomt.

Den snabba omvandlingen av Stenhamra under 1970-talet visar sig befolkningsstatistiken. Stenhamra tätort ökade med hela 700 % mellan åren 1960 och 1975, från 377 invånare till hela 2675 invånare. Även efter 1975 har befolkningen ökat, fast i en lugnare takt och idag har Stenhamra nära 4000 invånare.



Stenhamra enligt ekonomiska kartan från 1953. Hela byn präglas av fruktodlingar, både i anslutning till bostadshusen och genom större trädgårdsanläggningar.



Stenhamra enligt ortofoto ca 1960. Villabebyggelsen söder om utredningsområdet har börjat breda ut sig, men bykärnan har kvar sin lantliga prägel.



Stenhamra enligt ortofoto ca 1973. Fårhagsplan och atriumhusen är uppförda och Konsumbutiken etablerats i nya centrumet.

10 Källor

Tryckta källor

Bratt, Peter (1988). *Mälaröarna. Kulturhistoriska miljöer. Ekerö kommun.*

Burell, Sven (2010). *Boken om Stockby – byn som blev Stenhamra.*

Ekerö kommun (2008). *Kulturmiljöanalys av Tätortsbandet i Ekerö kommun.*

Ekerö kommun/White (2015). *Ekerö kulturmiljöprogram*

Ekerö kommun (2018) *Översiktsplan för Ekerö kommun – Till år 2030 med sikte på år 2050*

Ferm, Olle, Johansson, Mats, Rahmqvist, Sigurd (1992) *Det medeltida Sverige, Band 1, Uppland, 1:7 Uppland, Attunda-land: Bro och Sollentuna härad, Färingö tingslag och Adelsö socken.*

Skolöverstyrelsen (1982). *Skolhus från Ystad till Haparanda. Nybyggda grundskolor 1976-1980.*

Tegner, Elisabet (1976) *Inventering av kulturhistoriskt intressant bebyggelse inom Ekerö kommun.*

Övriga källor

Burell, Sven. *Stenhamra och Stockby – en historia i bilder*

Arkiv

Bygglövarkivet, Ekerö kommun

Ekerökartan, gällande och pågående detaljplaner
<https://karta.ekero.se/spatialmap?>

Kulturmiljöregistret
<https://app.raa.se/open/fornsok/>

Lantmäteriets historiska kartor
<https://historiskakartor.lantmateriet.se/>