

Gestaltningssprogram

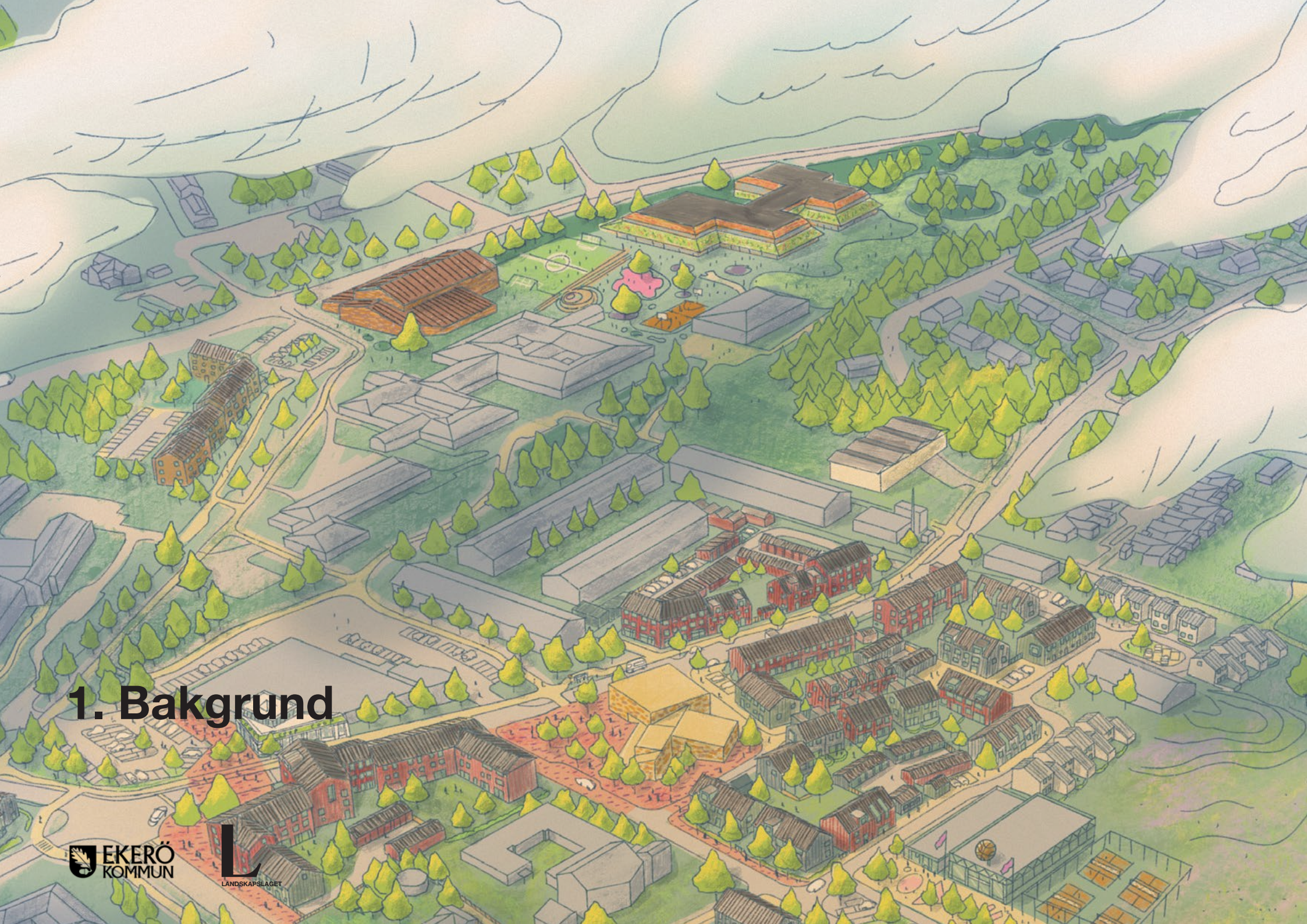
Stenhamra skolområde

2023-04-06
Samrådshandling



INNEHÅLL

1. BAKGRUND	3	3. GESTALTNINGSRIKTLINJER	10
Syfte och läsanvisning	4	Generella riktlinjer	11
Planeringsförutsättningar	5	Nya Stenhamraskolan	12
Kulturmiljö	6	Idrottshallen	14
		Skolgården och aktivitetsplatsen	16
2. VISION OCH KONCEPT	7	Uppgårdsvägen	22
Stenhamra skolområde	8		
Stråk och platser	9		



1. Bakgrund

1. BAKGRUND SYFTE OCH LÄSANVISNING

SYFTE

Gestaltningssystemet är en bilaga till detaljplanen för del av Stockby 1:298 (Stenhamra skolområde) och ger med hjälp av konkreta riktlinjer och illustrerade exempel en fördjupad beskrivning av detaljplanens regleringar.

Programmet syftar även till att hjälpa de aktörer som ansvarar för skolans genomförande att enas om en gemensam inriktning och en kvalitetsnivå som ska hållas genom hela genomförandet.

Avsikten med programmet är att enas kring ett gemensamt ramverk och en lägstanivå för genomförandet av skolområdet, inklusive både byggnader och offentliga rum, och att samtidigt uppmuntra kreativa och kvalitativa lösningar.

MÅLGRUPP

Gestaltningssystemet vänder sig till kommunens aktörer men även till en bredare allmänhet, det vill säga alla som har intresse av att förstå hur det nya skolområdet i centrala Stenhamra ska gestaltas.

STATUS

Detta är en samrådsversion av dokumentet, vilket innebär att det finns en möjlighet för alla berörda att tycka till och föreslå justeringar av innehållet. När detaljplanen är antagen ska gestaltningssystemet följas i det fortsatta arbetet. Kommunen ansvarar för genomförandet av skolområdet och ansvarar därmed för att den överenskomna nivån som slås fast i gestaltningssystemet bibehålls genom hela processen.

ORIENTERINGSKARTA.

Detaljplanen som omfattas av planprogrammet är rödmarkerad.



MEDVERKANDE

Gestaltningssystemet har tagits fram av Landskapslaget AB på uppdrag av planeringsenheten på Stadsbyggnadsförvaltningen, Ekerö kommun.

Medverkande från Landskapslaget har varit:
 Anna-Stina Bokander, uppdragsansvarig
 Samuel Rizk, arkitekt/handläggande
 Sofia Carlsson, planarkitekt/handläggande
 Max Goldstein, illustratör omslag

Medverkande från LLP Arkitekter har varit:
 Fredrik Larsson, uppdragsansvarig

Medverkande från Ekerö kommun har varit:
 Ann-Sofi Thurne Rundquist, planstrateg
 Giuliana Conciauro, planarkitekt
 Niki Sandström, planarkitekt
 Tobias Engelin, planarkitekt
 Erik Edström, stadsarkitekt
 Anton Lindström, illustratör

Samtliga illustrationer är framtagna av Landskapslaget AB om inte annat anges.

1. BAKGRUND PLANERINGSFÖRUTSÄTTNINGAR

TIDIGARE STÄLLNINGSTAGANDEN

2016 tog kommunen fram ett *program* för Stenhamra centrum. Programmet redovisar idéer för utvecklingen av Stenhamra med ett tätare och mer utvecklat vägnät kantat med ny bebyggelse, nya offentliga rum och förädling av befintliga grönområden.

2018 antogs en ny *översiktsplan* som pekar ut att ”Stenhamra centrum ska utvecklas med handel och bostäder i form av flerbo-stadshus och äldreboende samt en attraktivt utformad torgmiljö”. Översiktplanen pekar även ut ett vägreservat för en förlängning av Uppgårdsvägens norrut mot Fållvägen.

2019 hölls en *medborgardialog* på plats i Stenhamra, där ett stort antal olika frågor diskuterades som viktiga att ta med sig i processen. Den samlade gruppen efterfrågade säkrare trafikmiljöer, ett nytt torg, mer service, kultur och gröna inslag, ökad trygghet och småskalig och samtidigt stadsmässig gestaltning.

2022 beslutade kommunstyrelsen att ta en ny inriktning i planarbetet vilket innebär att pröva en *flytt av Stenhamraskolan* till ett nytt läge norr om Uppgårdsskolan. Beslutet att flytta skolan togs med bakgrund i ett behov av en större skola med plats för fler elever och mer ändamålsenliga lokaler.

Det planförslag som nu tagits fram har utgått från ovan liksom de diskussioner som förts med olika aktörer under planarbetets gång.

ÖVERST.

Uppgårdsskolan sedd från sydväst.

NEDERST.

Diket som sträcker sig längs skolområdets västra gräns och korsar området strax norr om Uppgårdsskolans skolgård.



1. BAKGRUND KULTURMILJÖ

LANDSKAPSBILD

Planområdet ligger i en dalgång som är sammanlänkad med det omgivande åkerlandskapet, Sångslätten. I norr avgränsas planområdet av ett svagt sluttande, skogsbeklätt område och mot söder avgränsas planområdet av bitvis högre belägen småhusbebyggelse. Dalgången, som tidigare utgjordes av åker och ängsmark är till viss del igenvuxen med yngre träd och buskvegetation, men landskapsrummets avgränsningar och riktning är fortfarande avläsbar. En större öppen yta finns bevarad på och runt den grusbelagda bollplan som ligger direkt norr om Uppgårdsskolan

I grönområdet väster om skolan är rester av gårds- och odlingslandskapet synliga genom grova lövträd som står kvar i anslutning till den tidigare bybebyggelsen. Norr om skolan finns många samlingar av fruktträd som bland som är rester av den inriktning mot fruktodling som jordbruket på Färingsö fick i början av 1900-talet.

BEBYGGELSE

Samtliga befintliga byggnader inom planområdet tillhör skolverksamheterna Uppgårdsskolan, årskurs 7–9, och Individuella gymnasiet. Båda huvudbyggnaderna är enplansbyggnader från 1980-talet i rött tegel och liggande rödmålad träpanel med flacka, valmade tak. Skolan är ett bra exempel på tidstypisk skolarkitektur där klassrummen är placerade kring gemensamma ljusgårdar.

Norr om Uppgårdsskolans huvudbyggnad ligger en idrotthall i rött tegel och mörk träpanel. Gestaltningen karaktäriseras av en tydlig horisontallitet, med fönsterband och en framträdande horisontell takfot.

Byggnaderna är uppdelade på mindre volymer, som i vissa lägen omfamnar mindre rumsbildningar. Volymerna är orienterade efter landskapets riktning och förhåller sig fritt till angränsande vägar.



ÖVERST

TILL VÄNSTER.

Uppgårdsskolan med dess karaktäristiska fönsterband och valmade tak.

MITTEN

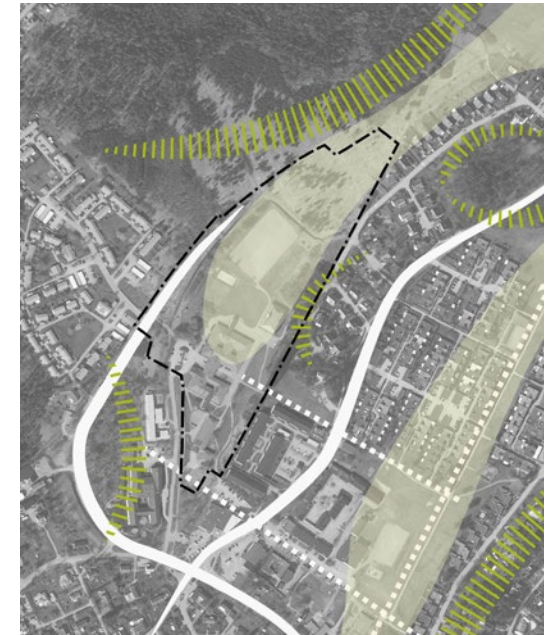
TILL VÄNSTER.

Idrotthallen i tegel och träpanel samspekar med skolbyggnadens horisontallitet.

NEDERST

TILL VÄNSTER.

Det öppna landskapsrummet i skolområdets norra del är delvis igenvuxet, men avgränsningen mot höjdryggen i nordöst är avläsbar.



OVAN.

Illustration över landskapsrummet i centrala Stenhamra. De heldragna vita linjerna visar huvudstråk och de streckade visar sekundära stråk och siktlinjer. De ljusgröna ytorna visar öppna landskapsrum och gröna streckade linjerna visar höjdryggar.



1. Vision och koncept

2. VISION OCH KONCEPT STENHAMRA SKOLOMRÅDE

MÅL

Stenhamra står inför en stor omvandling när centrum omvandlas till en småstadskärna, med en tätad struktur som ger utrymme för nya invånare, aktiviteter och mötesplatser. Skolområdet har en viktig roll i den strukturen och ska vara väl integrerat med småstadskärnan genom tydliga och lättorienterade stråk. Samtidigt ska skolområdet ha en egen identitet som den viktigaste platsen för Stenhamras barn och unga, där det finns mötesplatser för elever och föräldrar i alla åldrar.

Dagens skolbyggnader har en tydlig karaktär som bevaras och stärks genom nya tillägg som har stor respekt för den befintliga strukturen.

Genom utvecklingen till småstad har Stenhamras status som centralort på Färingsö goda möjligheter att stärkas, vilket innebär ett än större behov av skolor, fritidslokaler och mötesplatser som har plats för ett växande Färingsö.

KONCEPT

Bebyggelsen inom skolområdet ska uppfattas som en sammanhängande helhet, även om de enskilda byggnaderna präglas av både sin funktion och sin tids formspråk. Bebyggelsen utformas med utgångspunkt i landskapet och ges ett mer lantligt än urbant intryck.

Tillkommande bebyggelse inordnas i samma riktning som befintlig bebyggelse och placeras fritt i förhållande till den förlängda Uppgårdsvägen. Avsikten är att skapa intrycket av ett campusområde som tydligt skiljer sig från den närliggande småstadskärnan. Samtidigt ska de båda områdena knytas samman av ett finmaskigt nät av gång- och cykelstråk och grönska.

DIAGRAM. Skolområdet i relation till småstadskärnan som planeras i centrala Stenhamra. Diagrammet visar hur stråk och platser som planeras i centrala Stenhamra knyts samman med skolområdet.

- Skola/förskola/kultur/fritid - befintlig
- Skola/förskola/kultur/fritid - ny
- Kommersiell service - befintlig
- Kommersiell service - ny
- Aktivitetsytor
- Område för natupedagogik
- Nätverk av gröna stråk
- Huvudsaklig genomfart
- Kommersiellt huvudstråk
- Kultur- och aktivitetsstråk
- Gräns för planområdet



2. STENHAMRA SKOLOMRÅDE STRÅK OCH PLATSER

ALLMÄNT

De båda aktuella detaljplanerna i Stenhamra innebär ett nätverk av nya stråk och platser. Stråken och platserna spelar alla en viktig roll i en tillgänglig och ihopkopplad småstad där det är lätt för Stenhamrabor i olika åldrar att röra sig mellan vardagens målpunkter.

1. UPPGÅRDS PARKSTRÅK

Ett delvis nytt gång- och cykelstråk som går öster om skolbyggnaderna. Stråket fortsätter upp på Grindvägen och vidare norrut längs skolgården. Stråket blir en viktig bilfri skolväg och även ett promenad- och motionsstråk.

2. UPPGÅRDSVÄGEN

Gatan går längs skolområdets västra kant och fungerar som möjlig plats för hämtning och lämning av skolbarn. Uppgårdsvägen kan i framtiden förlängas norrut och kopplas samman med Solbackavägen norr om centrum.

3. SKOLTORGET

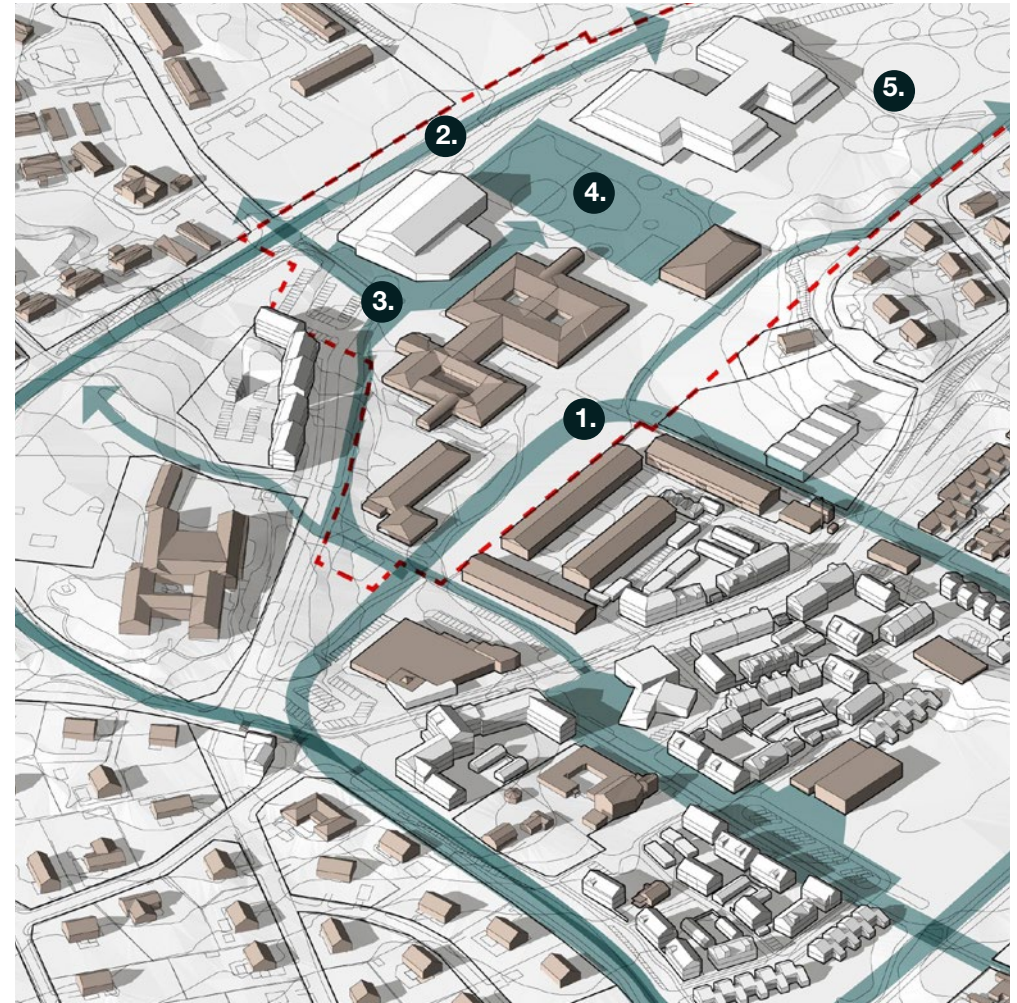
Skoltorget ligger söder om den nya idrottshallen. Platsen är ett entrétorg till skolområdet och har nära koppling till Aktivitetsplatsen. Det är en plats i söderläge med en möjlig kafeteria i anslutning till idrottshall och fritidsgård/-klubb. Hämtning och lämning kan göras här.

4. AKTIVITETSPLATSEN

En ny plats som skapas mellan befintliga Uppgårdsskolan, nya idrottshallen och Stenhamraskolan. Det är en plats med fokus på rörelse och aktivitet och används av de olika skolorna på dagtid. På kvällar och helger kan fler använda platsen som då också blir en ”stepping stone” vidare ut i landskapet.

5. STENHAMRASKOLANS SKOLGÅRD

Norr och öst om den nya skolan uformas skolgården för elever i årskurserna F-6. Skolgården innehåller lektytor för olika åldrar och präglas av stora inslag av bevarad naturmark.





3. Gestaltungsrichtlinien

3. GESTALTNINGSRIKTLINJER STENHAMRA SKOLOMRÅDE

FASADUTFORMNING

Bebyggelsen i skolområdet ska utformas med utgångspunkt i de kvalitéer som präglar Uppgårdsskolorådets befintliga bebyggelse. Vad gäller material och kulörer innebär det att tillkommande byggnader ska utföras huvudsakligen i trä eller rött tegel med inslag av brunt, som kan kompletteras med andra material som samspelar med dessa. Nedanstående kulörschema, baserad på inmätta kulörer kompletterat med nya, ger en inriktning på färgval, som kan kompletteras med andra platsanpassade kulörer eller gråtoner. Generellt gäller att bruna, röda och gråbruna/brunsvarta toner kan exponeras över större ytor, medan blått används mer restriktivt, på detaljer. För tegelfasaden bör en anpassning ske efter det röda tegel som finns på befintliga byggnader, vilket framgår av materialpaletten. Fasadutformningen ska präglas av hög detaljeringsgrad, detaljerna får gärna vara lekfulla för att spegla byggnadernas funktion och skapa ett samspel med skolgårdens miljö.

FÖNSTER

Fasaderna ska utformas med horisontella fönsterband och ett tydligt horisontellt uttryck. Fönsterbanden ska utgöra en betydande del av fasadens komposition, men andra fönsterplaceringar ska också kunna förekomma och fönstrens bröstningshöjd kan varieras. Slutna partier kan integreras i fönsterbanden om de gestaltas som en del av dessa.

VOLYMER

Den tillkommande bebyggelsen kommer att ha en högre skala än de befintliga byggnaderna inom skolområdet, vilket gör det viktigt att på olika sätt bryta ner volymerna för att skapa ett mer småskaligt intryck.

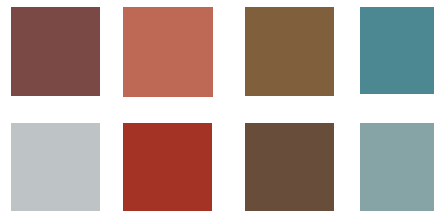
ENTRÉER

De tillkommande byggnaderna ska öppna sig med entréer i olika riktningar och vara lättillgängliga för besökare som kommer både till fots, med cykel och med bil. Byggnaderna och de omgivande utemiljöerna ska vara nära sammankopplade.

TAK

Taken inom området ska samspela med de befintliga byggnadernas tak och anpassas till byggnadernas funktioner. Taken ska utföras med papp, falsad svart plåt eller med vegetationsbeklädnad i enlighet med materialpaletten nedan. Syftet är att ansluta till områdets nuvarande karaktär, där byggnaderna har papptak, men också att möjliggöra för andra material som kan anpassas till detta uttryck och bidra med nya värden. På vissa särskilt exponerade taktyper ska taken utföras i falsad plåt eller med vegetationsbeklädnad.

KULÖRPALETT



MATERIALPALETT TEGEL



MATERIALPALETT TAK

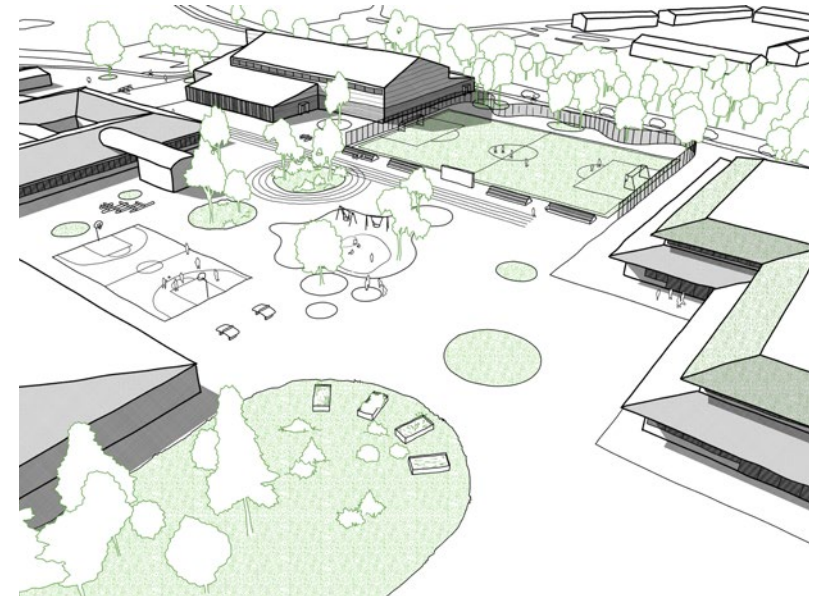
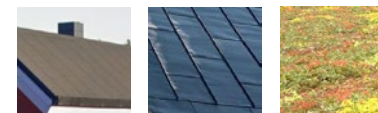


ILLUSTRATION. Vy över aktivitetssytan som kopplar samman Stenhamraskolan och Uppgårdsskolan. Längst upp i bilden syns den nya Idrottshallen, med en lägre del innehållande fritidsgård närmast Uppgårdsskolan. Till vänster i bilden syns Uppgårdsskolan och den befintliga idrottshallen. Till höger i bilden ses den nya Stenhamraskolan. Av bilden framgår hur skolan avses att utformas med låglutande, utskjutande tak och en indragen övre våning. (Ekerö kommun, 2023)

GESTALTNINGSRIKTLINJER NYA STENHAMRASKOLAN

VOLYM OCH ENTRÉER

Den nya Stenhamraskolan har utrymme för 720 elever inklusive bland annat lärosalar, specialsalar och matsal.

Byggnaden föreslås bli två våningar och som högst omkring 9 meter hög. För att byggnadens skala ska upplevas som mindre ska den vara uppdelad i flera tydligt avläsbara volymer, med som längst 42 meter långa fasader. Det ger även utrymme för fler skyddade platser runt byggnaden.

I förslaget öppnar sig entréer i olika riktningar. Mot den förlängda Uppgårdsvägen placeras en inlastningszon samt tillgänglig angöring till skolan. Entréer finns även in mot skolgården och den aktivitetsyta som placeras mellan skolorna.

TAK

Taklandskapet är ett av Uppgårdsområdets mest karaktärsskapande särdrag. Den nya skolan ska ta sin utgångspunkt i de befintliga byggnadernas flacka, valmade tak och framträdande horisontella takfot.

Taken föreslås utföras som sluttande och delvis vegetationsklädda närmast utmed fasaderna, men med en större, flackare yta på byggnadsvolymernas mitt. Takformen ska bidra till att ge byggnaden ett horisontellt och lågmålt uttryck. De exponerade, utskjutande takytorna utgör en viktig del av byggandens gestaltning och skapar ett något svävande uttryck.

Byggnaden föreslås utformas med en indragen takfot på den övre våningen. Det bidrar till att byggnaden får en avläsbar takfot runt första våningsplanet som ger en tydlig horisontalitet och ett bättre möte med Uppgårdsskolans skala.



ILLUSTRATION. Vy mot nya Stenhamraskolan från skolgården sydöst om byggnaden. Till vänster i bild syns den befintliga naturkulle som integreras som en del av skolgården. Av bilden framgår hur Stenhamraskolan utformas med flera sammansatta volymer. (Ekerö kommun, 2023)

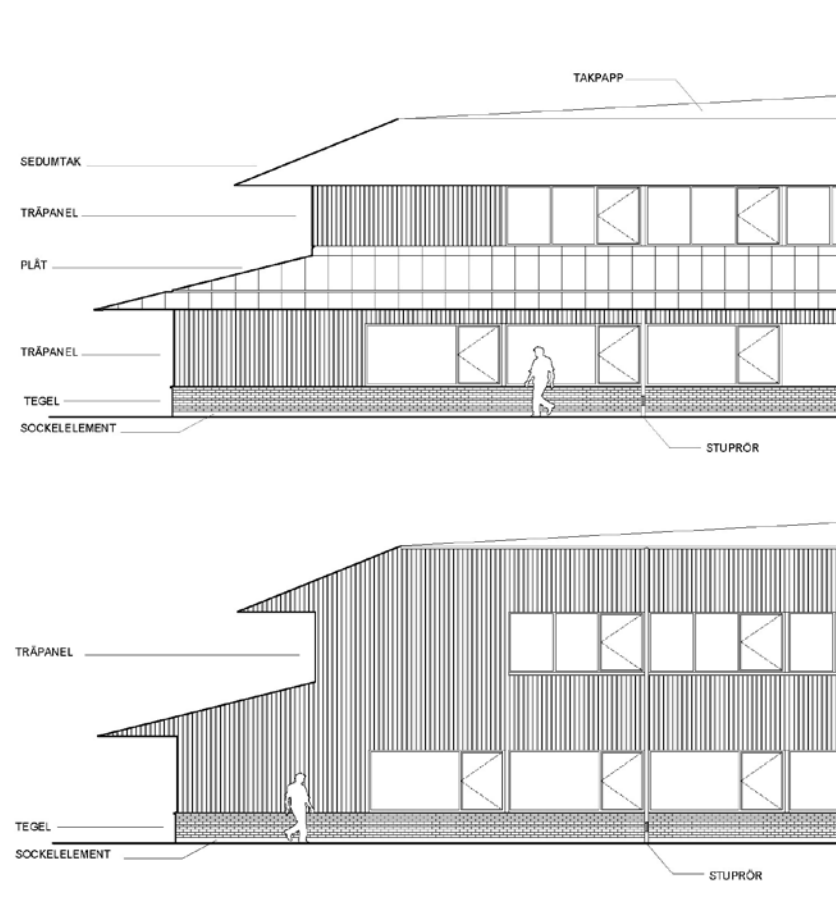
GESTALTNINGSRIKTLINJER NYA STENHAMRASKOLAN

FASADUTFORMNING

Bebyggelsen i skolområdet ska utformas med utgångspunkt i de kvalitéer som präglar Uppgårdsområdets befintliga bebyggelse. Fasadmaterial ska vara rött tegel eller träpanel i kulör anpassad efter skolområdets ursprungliga färgskala. Teglet kan vara rödbrunt eller melerat. Avsikten är att byggnaden ska knytas samman med befintlig skolbebyggelse, men att nya kulörer kan tillkomma som samspelar med den ursprungliga färgskalan. Tegel kan även utföras som skärmtegel i röda toner.

Fasaderna ska även utformas med horisontella fönsterband och ett tydligt horisontellt uttryck. Fönsterbanden ska utgöra en betydande del av fasadens komposition, men andra fönsterplaceringar ska också kunna förekomma och fönstrens bröstningshöjd kan varieras. Slutna partier kan integreras i fönsterbanden om de gestaltas som en del av dessa.

Fasadutformningen ska präglas av hög detaljeringsgrad. Detaljerna får gärna vara lekfulla för att spegla byggnadernas funktion och skapa ett samspel med skolgårdens miljö.



FASADUTSNITT. Förslag till utformning av Stenhamraskolan. Byggnaden utformas med utskjutande tak beklädda med vegetation och svart plåt. Fasadens föreslås utföras med band i rött tegel närmast marken och fasadband med fönster varvat med slutna partier med träpanel (LLP, 2023)

GESTALTNINGSRIKTLINJER IDROTTSHALL

VOLYM OCH ENTRÉER

En ny idrottshall placeras i anslutning till Uppgårdsskolan. Idrottshallen planeras med fullstora mått, med plats för upp till 100 åskådare, utrymme för truggymnastik samt bland annat åtta stycken omklädningsrum och en cafeteria. I anslutning till idrottshallen placeras även en fritidsgård/fritidsklubb som vänder sig till barn i årskurs 4–9.

Idrottshallen har en omfattande volym, med en nockhöjd på 14 meter. De anslutande lokalerna för bland annat omklädning och fritidsverksamhet uppförs i en våning och ansluter därigenom till Uppgårdsskolans skala.

Byggnaden föreslås utformas med ett tydligt släktskap med den nya skolbyggnaden, men dess funktion kräver i viss mån en annan volymhantering som också påverkar gestaltningen. Idrottshallens stora volym kantas av lägre byggnader, som i skala möter angränsande skolbyggnad.

Byggnaden föreslås att öppnas upp med entréer i varje hörn. Det innebär att såväl omklädnings/

idrottshall som fritidsverksamheten ges två entréer var. Båda verksamheterna kan därmed nås både inifrån skolområdet, från aktivitetsplatsen och från angöringen vid Uppgårds skolväg. Syftet är att ge byggnaden en välkomnande, öppen karaktär och att underlätta tillgängligheten samt bidra till en tryggare miljö runt byggnaden.

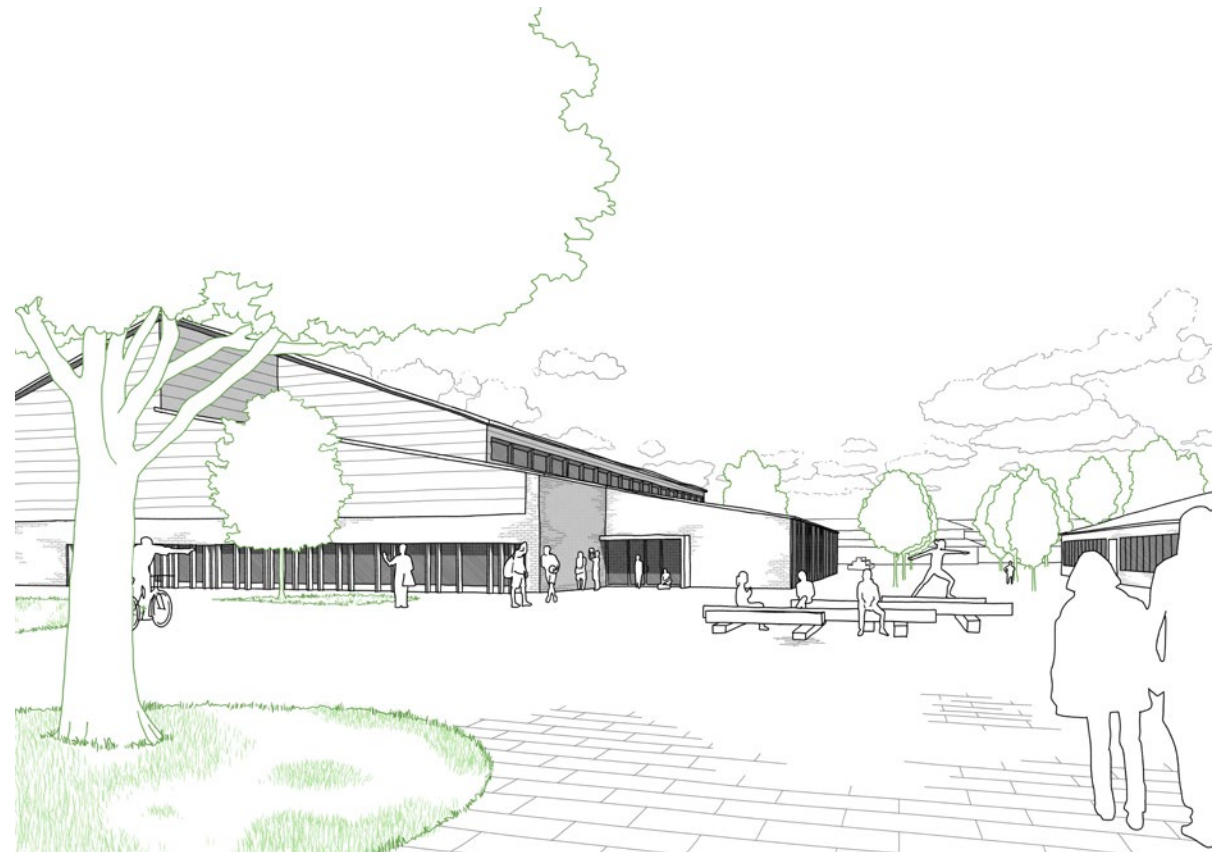


ILLUSTRATION Vy mot idrottshallen från skoltorget. Till vänster i bild syns den nya idrottshallen och fritidsgården och till höger syns befintliga Uppgårdsskolan. (Ekerö kommun, 2023)

GESTALTNINGSRIKTLINJER IDROTTSHALL

FASADUTFORMNING

Idrottshallens fasadutformning anpassas till övriga byggnader inom skolområdet. Kulörskalan bör för tegel och fasadpartier i trä vara densamma som för skolområdet i stort, men kan kompletteras med harmonierande träkulörer eller tegel med större inslag av bruna toner.

Fasadmaterialet i entréplan ska utgöras av rött tegel. I övriga delar av byggnaden kan materialet utgöras av rött tegel, träpanel eller skivmaterial med matt yta, i en kulör som anpassats till områdets färgskala. Byggnadens bottenvåning i tegel ska tydligt knyta an till övriga byggnader inom skolområdet. Kulörskalan bör för tegel och fasadpartier i trä vara densamma som för skolområdet i stort, men kan också kompletteras med andra platsanpassade kulörer eller gråtoner.

Fasad i skivmaterial ska, om det förekommer, utformas medvetet och harmoniera med skolområdets särdrag. Det innebär att skivmaterial genom dimensioner och

orientering ska bidra gynnsamt till byggnadens fasadkomposition och till exempel förstärka byggnadens horisontalitet för att ansluta till områdets karaktär.

Byggnadens lågdelar ska utföras uppglasade till minst 60%. Avsikten är att skapa ljusa och öppna fasader längs Uppgårdsvägen och det stråk som skapas mellan Uppgårdsskolan och idrottshallen för att bidra till en trygg och välkomnande utemiljö runt skolan.

PAPPTAK
på högdal

TRÄPANEL ELLER SKIVMATERIAL
på övre del av byggnaden

HORISONTELLA FÖNSTERBAND

FALSAT PLÅTTAK
på exponerade låga tak

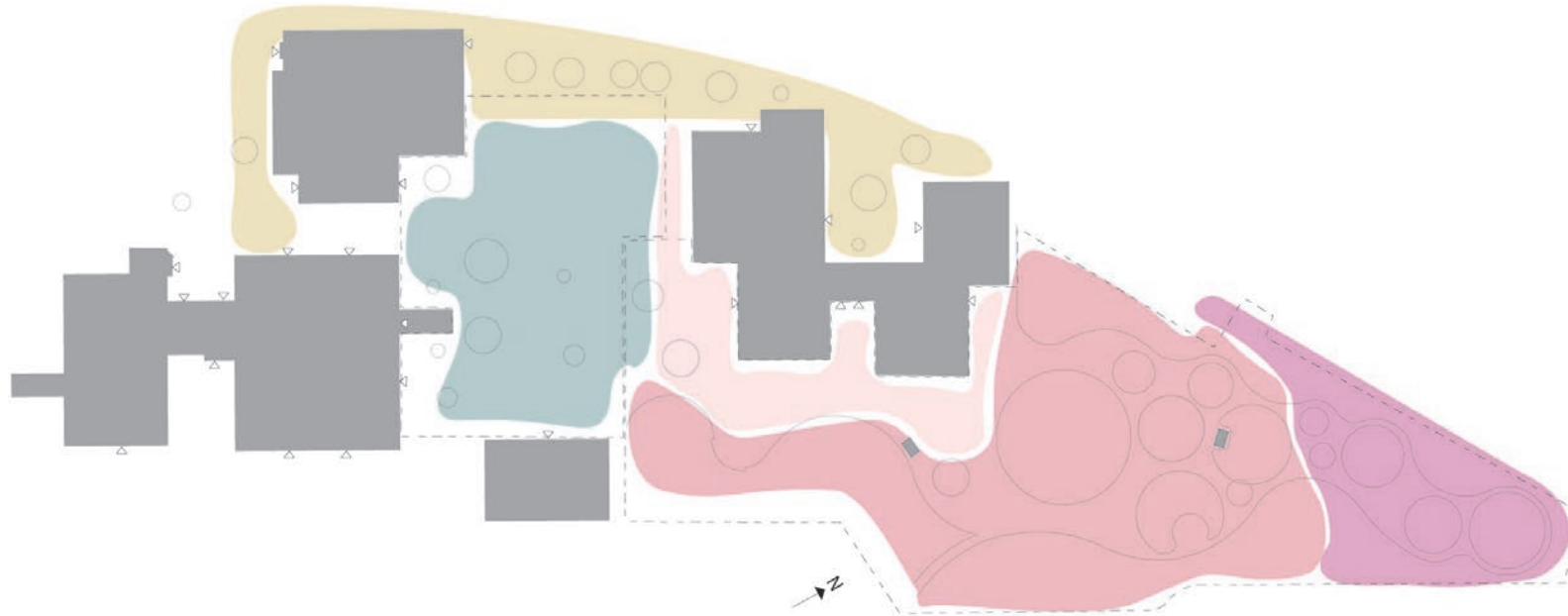
TEGEL I BOTTENVÅNING

BEARBETAD FASAD
med höga fönsterband



FASADUTSNITT. Förslag till utformning av idrottshallens fasad (LLP, 2023)

GESTALTNINGSRIKTLINJER SKOLGÅRD



Zoneringskarta, Nivå Landskapsarkitektur (2023)

ENTRÉYTA

Dessa delar utgör en slags buffertzona mellan gård och gata. Ytan är också en form av övergång mellan det offentliga och skolverksamhet. Markytan kan med fördel särskiljas från gården avseende material. I entréytan finns sittmöbler och cykel-parkeringar.

AKTIVITETSYTA

En del som är anpassad för elever i alla åldrar. Erbjuder möjligheter att röra sig eller "hänga" vid sidan om och observera. I detta avseende jämförbar med en traditionell torgyta. Innehåller flexibla, mångsidiga inslag som kan fungera både för rörlig lek eller som sittmöbel. Ett exempel är så kallade kompisungor.

SMÅSKALIG INRE ZON

Området närmast huset ska vara en plats för trygghet, lugn och ro. Zonen innehåller bord och sittplatser. Här finns förutsättningar för lugnare aktiviteter knutna till den pedagogiska verksamheten, väderskyddade sittplatser samt odling.

STORSKALIG MELLANZON

Erbjuder utrymme för rörelse i många olika riktningar och ett flertal redskap som främjar en rörelsefylld lek. Redskapen kan exempelvis främja klätterlek och balansgång av olika slag. Kullar och terräng kan skapa förutsättningar för den vidlyftiga leken.

UTMANANDE YTTRE ZON

Placerad längre från byggnaderna än den storskaliga mellanzonen. Mer inslag av växtlighet ska ge möjlighet för skoleleverna att uppleva känslan av att vara ifred. Den yttre zonen innehåller lekbar vegetation med buskar och träd. En stor del bevarad naturmark förstärker den vilda karaktären. Den yttre zonen är den del där de äldsta barnen kan få som mest frihet under eget ansvar.

GESTALTNINGSLINJER SKOLGÅRD

SKOLGÅRD F-6

Den norra delen av skolgården, som är tänkt att främst användas av årskurserna F-6, utgörs av cirkulära öar av sparad naturmark. Tanken är att de cirkulära vegetationsytorna kan anpassas för att erbjuda en stor variation av lekmöjligheter. Tillägg kan utföras av ny vegetation samt lekredskap. Exempel är olika typer av balans-, gung- eller snurrelek. I stor utsträckning kan det handla om naturlika inslag som stockar och stenar. De redskap som är av annan karaktär, t ex korg för disc-golf, bör om möjligt placeras i en naturlig omgivande miljö.

Mellan naturmarksdelarna rör man sig tillgängligt på en asfalterad yta. Inom denna yta finns även en utmarkerad promenadslina som ungefär motsvarar längden på en löparbana vid en normalstor idrottsplats (400 m).



Illustrationsplan för skolgård F-6 Nivå Landskapsarkitektur (2023)

GESTALTNINGSRIKTLINJER SKOLGÅRD

AKTIVITETSYTAN

I den så kallade aktivitetsytan, mellan de båda skolbyggnaderna, finns planer för aktiviteter som basket och fotboll. Intill basketplanen finns hängmöbler som är omgärdade av häckplanteringar. Denna kombination innebär valmöjligheter för eleverna. Det går att sitta mer avskild från aktivitetsområdet eller som åskådare vänd mot basketplanen. Möjligheten att se men inte synas är något som ofta uppskattas av ungdomar i högstadietiden.

En löparbana som är 100 meter i dess raka del gör en extra sväng runt en vegetationsyta. I denna yta finns två hängmattor. Aktivitetsytan innehåller även en gummikulle med kompisgungor samt studs- och snurleik. I den västra delen av ytan återfinns en fotbollsplan i 7-manna storlek. Intill denna finns trägradänger för åskådare samt ett avskärmande bollplank.

Aktivitetsytan ska vara tillgänglig för alla Stenhamrabor och kunna användas även när skolorna är stängda.



Illustrationsplan för aktivitetsytan inom skolområdet, Nivå Landskapsarkitektur (2023)

GESTALTNINGSRIKTLINJER SKOLGÅRD

I sin skrift ”Gör plats för barn och unga!...” skriver Boverket: ”Det behövs platser på gården som gör det möjligt att vara både *on-stage*, platser där man blir sedd och är delaktig, *off-stage*, platser där man är delaktig som åskådare och *backstage*, platser där man kan vara för sig själv.”

Detta tankesätt är centralt i den föreslagna utformningen av skolområdets utemiljö. Ett exempel är gränzonen mellan den gemensamma aktivitetsytan och F-6-skolans gård. Denna del innehåller möbler som utgör en naturlig gräns. Tanken är att skapa en trygghetskänsla för de mindre barnen. Samtidigt tillåts de mer nyfikna av dessa barn att betrakta och delta i det som händer på aktivitetsytan.

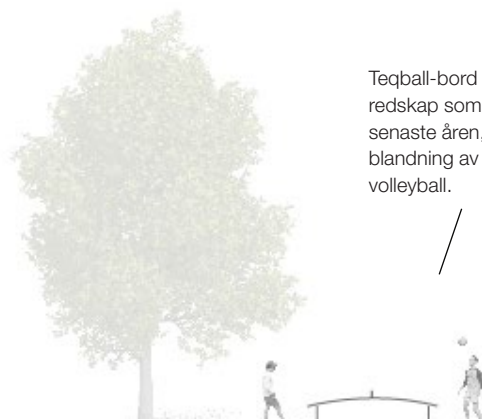
Naturlek i form av balans- och hinderbanor förläggs i ytor av befintlig vegetation.



Inslag med topografisk variation och bollek i aktivitetsytan.



Teqball-bord är ett relativt nytt redskap som blivit populärt de senaste åren, spelet kan liknas vid en blandning av fotboll, bordtennis och volleyball.

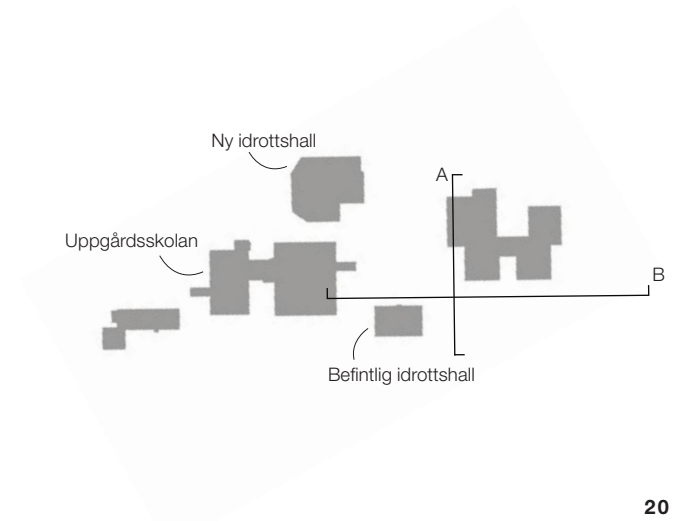
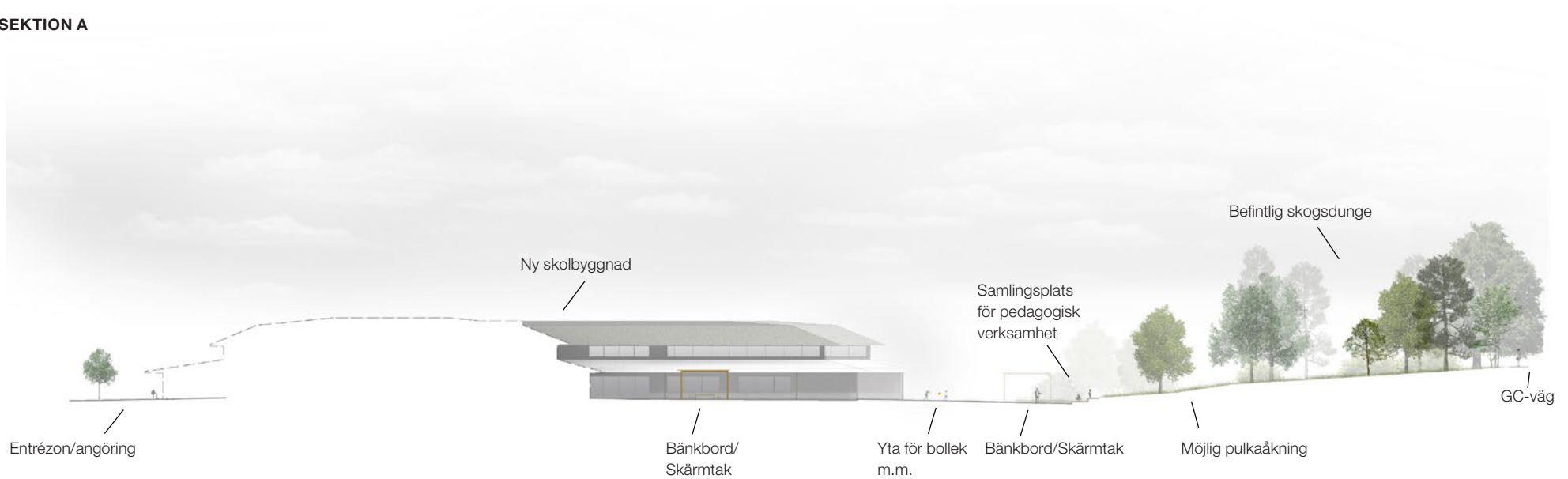


Delar av utemiljön anpassas för att kunna användas som pedagogiskt rum, exempelvis genom amfiteaterliknande konstruktioner eller väderskyddade bänkbord.



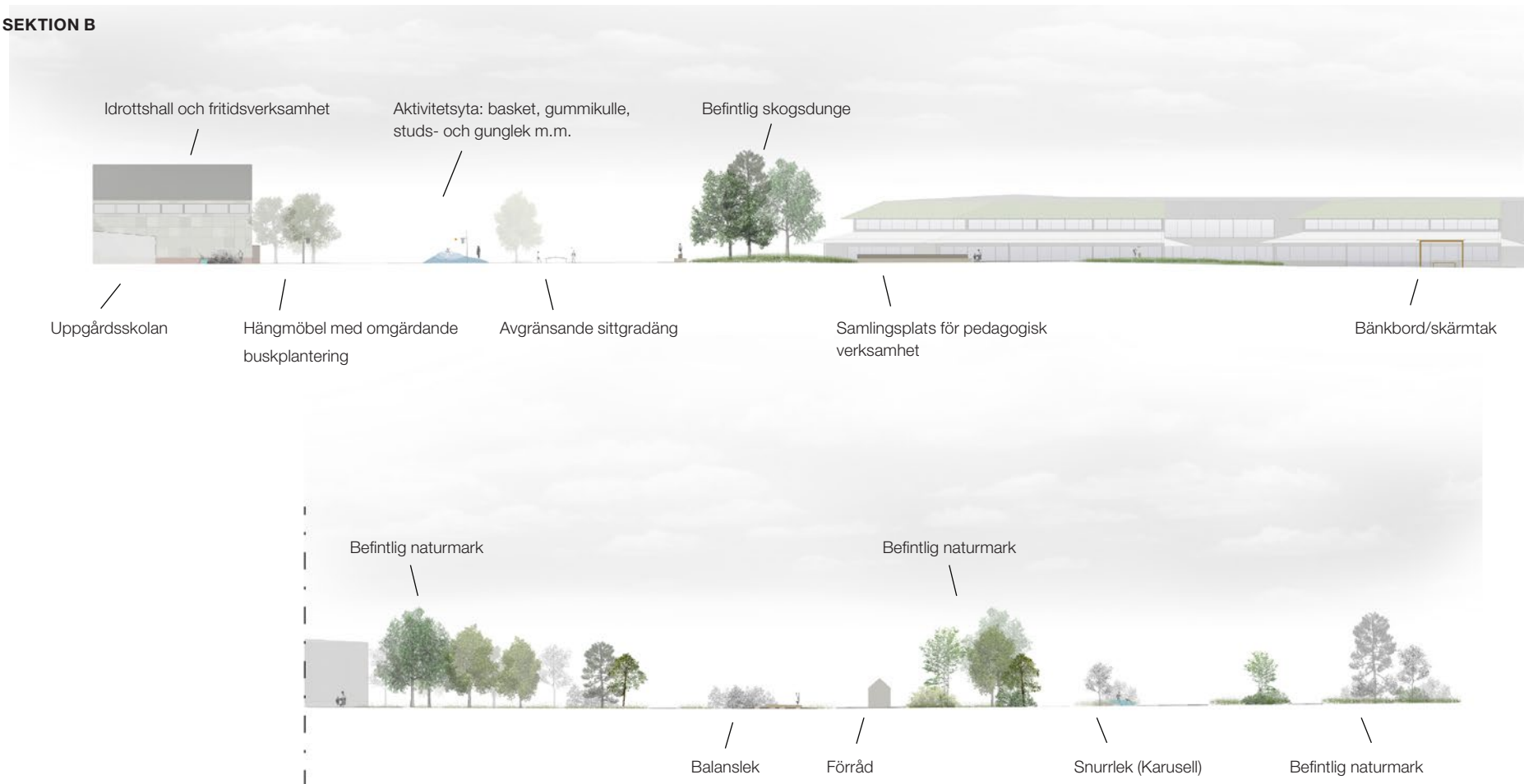
SEKTIONER STENHAMRA SKOLOMRÅDE

SEKTION A



SEKTIONER STENHAMRA SKOLOMRÅDE

SEKTION B

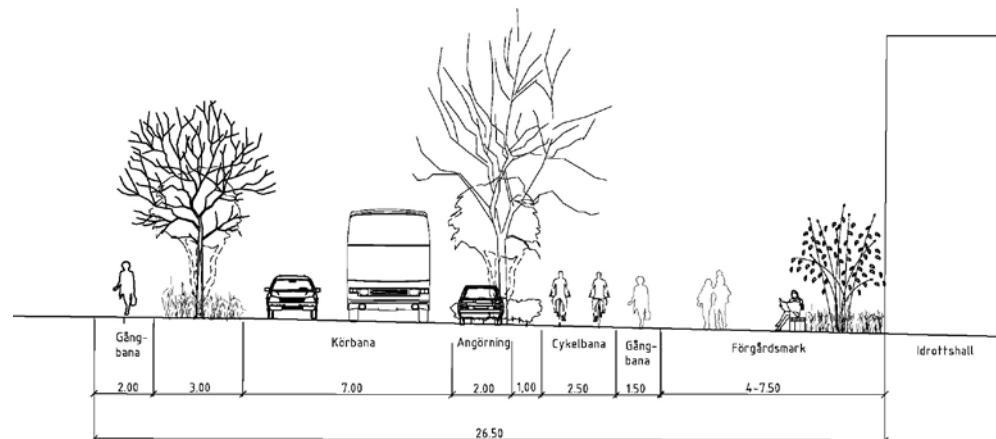


GESTALTNINGSRIKTLINJER UPPGÅRDSVÄGEN

NY GENOMFARTSGATA

Uppgårdsvägen, som sträcker sig längs skolområdets västra sida, föreslås förlängas för att på sikt bli Stenhamras huvudsakliga genomfartsgata. Att leda trafiken via Uppgårdsvägen avlastar Solbäcksvägen vilket bland annat leder till en säkrare skolväg för elever i Stenhamras östra delar.

Den nya Uppgårdsvägen föreslås på sikt trafikeras med buss och har därför en 7 meter bred körbana. Därtill utvecklas gatan med ytor för träd och dagvattenhantering, separerade gång- och cykelvägar samt förgårdsmark mot skolområdet.



OVAN. Illustration som visar Uppgårdsvägens flexzon med trädplanteringar och hämta/lämna-platser samt idrottshallens västra fasad. Längre bort i illustrationen syns befintliga träd som sparas på skolgården och den nya Stenhamraskolans karaktärstarka taklandskap. (Ekerö kommun, 2023)

TILL VÄNSTER. Sektion genom Uppgårdsvägen vid idrottshallen med en ny trädrad samt generösa ytor för gående och cyklister i anslutning till skolområdet.