

Rapport till
Ekerö kommun
om bostudie
mars 2022

SKOP har på uppdrag av Ekerö kommun intervjuat 2.385 av kommunens invånare om hur de ser på sitt boende i kommunen.

Undersökningens genomförande redovisas i metodbeskrivning. I SKOP:s arkiv återfinns undersökningen under beteckningen S2DEC21.

Ansvariga för undersökningen åt Ekerö kommun är Birgitta Hultåker och Oscar Hultåker.

Innehållsförteckning

Sammanfattande analys	3
Metodbeskrivning	4
Inflyttare till Ekerö kommunen	5
Nuvarande boende	15
Var kommuninvånarna helst vill bo	17
Önskad bosättning om 5 år	19
Önskad bosättning om 15 år	21
Önskemål om bostadstyp i framtiden	23
Viktiga faktorer vid val av bostad	25
Boendekostnad	31
Grupper för vilka Ekerö är en bra kommun	33
Tabeller	35
Listning av öppna frågor	127

Sammanfattande analys

En majoritet av intervjupersonerna (59 procent) bor på Ekerö. Näst största kommundel är södra Färingsö följt av norra Färingsö. Det är bara relativt få som bor på Lovö, Munsö eller Adelsö.

De flesta i Ekerö kommun bor i villa eller radhus (83 procent). Med undantag för på Lovö är det relativt liten andel som bor i hyreslägenhet.

Av dem som är mellan 18 och 84 år och nu bor i kommunen är det en av sex (16 procent) som är född i kommunen. Övriga 84 procent har flyttat till kommunen.

Många av invånarna i Ekerö har bott relativt kort tid i kommunen. Drygt en fjärdedel (28 procent) av dem har bott tio år eller kortare tid i Ekerö kommun. En av sju (14 procent) har bott mellan ett och fem år i kommunen.

Av dem som flyttat till Ekerö kommun kom 15 procent inflyttande tillsammans med sina föräldrar

En stor majoritet (78 procent) av dem som flyttat till Ekerö utan att göra det med sina föräldrar fick vid inflyttningen den typ av bostad som de helst ville ha.

Två av fem (79 procent) av dem som flyttat till Ekerö utan att göra det med sina föräldrar flyttade först in i en småhus, dvs. villa, radhus eller jordbruksfastighet.

En majoritet av dem som flyttat till Ekerö (55 procent) övervägde att flytta till en annan kommun när de flyttade till Ekerö

De flesta invånarna (80 procent) vill fortfarande bo kvar i samma område av Ekerö om fem år. Två av tre (68 procent) vill bo kvar i samma bostad och 12 procent vill flytta inom nuvarande område av Ekerö.

När kommuninvånarna tänker 15 år framåt i tiden är det betydligt färre (45 procent) som vill bo kvar i nuvarande bostad jämfört med vad de tror att de vill om fem år.

Invånarna i Ekerö ombads att ta ställning till hur viktiga olika närhetsfaktorer är vid val av bostad. Närhet till naturen är den närhetsfaktor som invånarna i Ekerö kommun ger högst genomsnittlig vikt, följt av närhet till Mälaren eller annan sjö samt närhet till kollektivtrafik.

Ungefär två av fem invånare i Ekerö kommun (38 procent) är beredda att betala tiotusen kronor eller mer i månaden om de skulle byta bostad. En av fyra (26 procent) är beredd att betala högst sju tusen kronor i månaden.

Varannan intervjuperson (50 procent) instämmer helt i att Ekerö är en bra kommun för barnfamiljer. Det är fler som anser att Ekerö inte är en bra kommun för unga vuxna än som instämmer i att kommunen är bra för dem.

Metodbeskrivning

Frågeformulär

Frågorna utarbetades av Ekerö kommun med bistånd av SKOP. De flesta av frågorna hade fasta svarsalternativ men det fanns också många frågor med öppna svar som har listats.

Population och urval

Undersökningen gjordes bland personer i åldern 18 till 84 år bosatta i Ekerö kommun.

Urvalet av intervjupersoner gjordes som ett icke proportionellt stratifierat urval för att få tillräckligt stort antal svar från Lovö och bland personer som flyttat in till Ekerö något av de senaste tre åren.

Datainsamlingsmetod

Undersökningen genomfördes som en postal enkät med möjlighet att svara både postalt och via webben. Det skickades ytterligare en postal enkät till personer som inte svarade på det första utskicket av enkäter.

Datainsamlingsperiod

Datainsamlingen genomfördes i perioden januari till mars 2022.

Antal svar och bortfall

Totalt har 2.385 personer besvarat undersökningens frågor. Av dem var det 524 som hade flyttat in till Ekerö kommun något av de senaste tre åren.

Viktning

Svaren har poststratifierats (viktats) beroende på stratifieringen och för att kompensera för varierande svarsfrekvens i olika befolkningsgrupper. Poststratifieringen skedde med avseende på kommundel samt kön och ålder och om den svarande var nyinflyttad eller inte.

Inflyttare till Ekerö kommunen

16 procent födda i kommunen

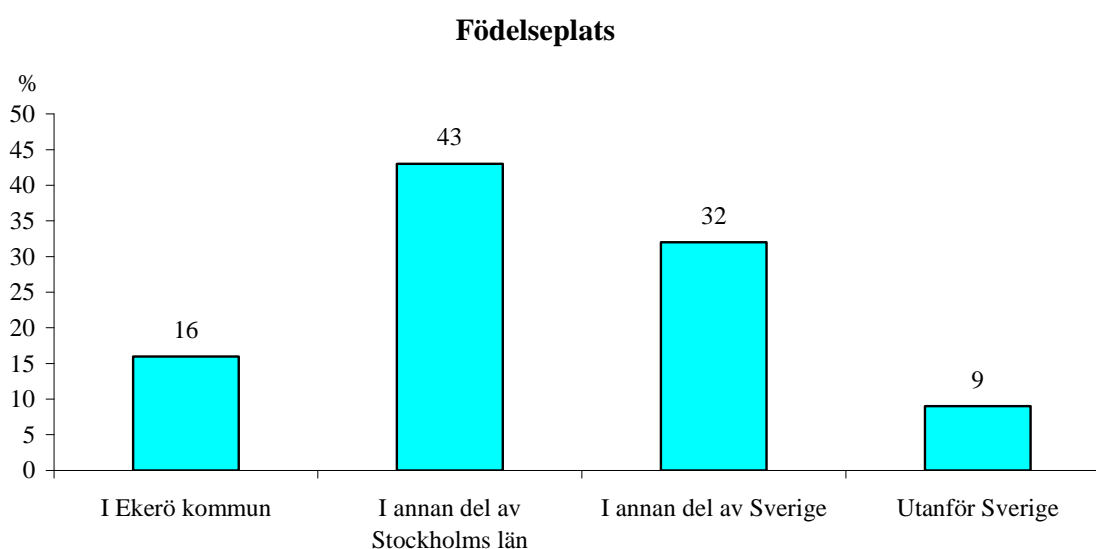
Av dem som är mellan 18 och 84 år och nu bor i kommunen är det en av sex (16 procent) som är född i kommunen; Tabell 1. Övriga 84 procent har flyttat till kommunen.

Många (43 procent) av Ekerö kommuns invånare är födda i andra kommuner i Stockholms län men relativt många (32 procent) är födda i andra delar av Sverige. Nästan var tionde (9 procent) är född utanför Sverige.

Andelen av befolkningen som är född i Ekerö kommun varierar mellan de olika kommundelarna. Störst andel infödda (31 procent) finns på Munsö. Andel är lägst (8 procent) på Lovö.

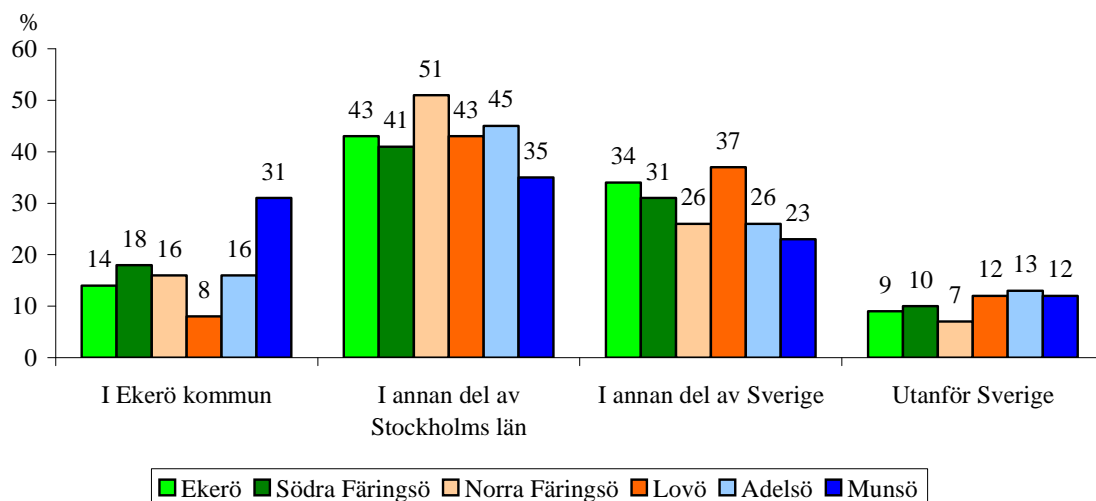
Helt naturligt finns det ett samband mellan ålder och den andel som är född i kommunen. Av personer under 40 år är det 28 procent som har Ekerö kommun som födelseplats. I den äldsta gruppen mellan 75 och 84 år är det bara 7 procent. Ju längre personer har levt, desto fler flyttningar har de i genomsnitt hunnit med.

Det är också naturligt att ensamstående är födda i Ekerö kommun i större utsträckning än de som är gifta eller samboende. Som framgår av svar på en öppen fråga i Lista 1 så initieras ofta flyttning i samband med giftermål och när partners flyttar samman.

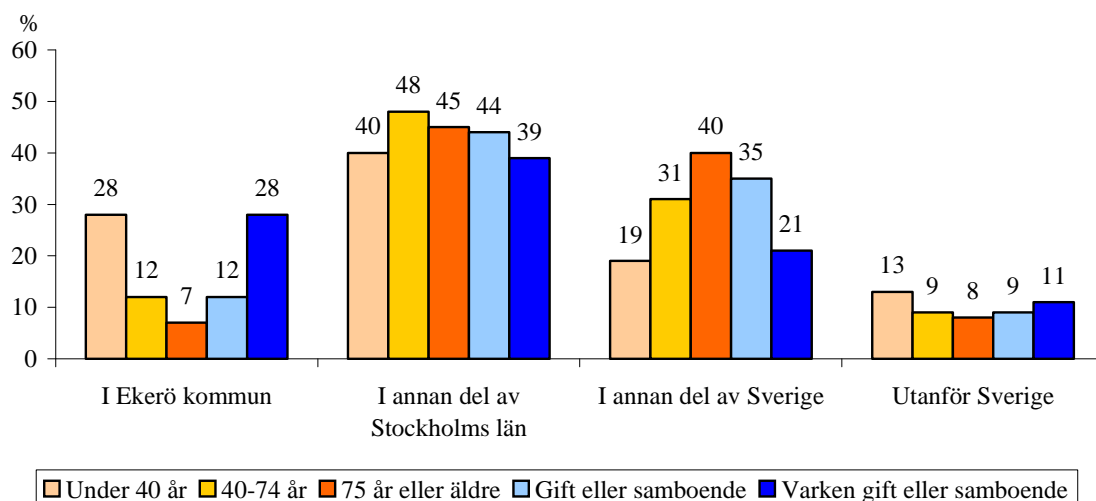


Även bland dem som flyttat till Ekerö kommun det senaste året är det flera (9 procent) som är födda i kommunen. De har efter en utflyttning valt att flytta tillbaka.

Var ekeröborna är födda redovisat per kommunal



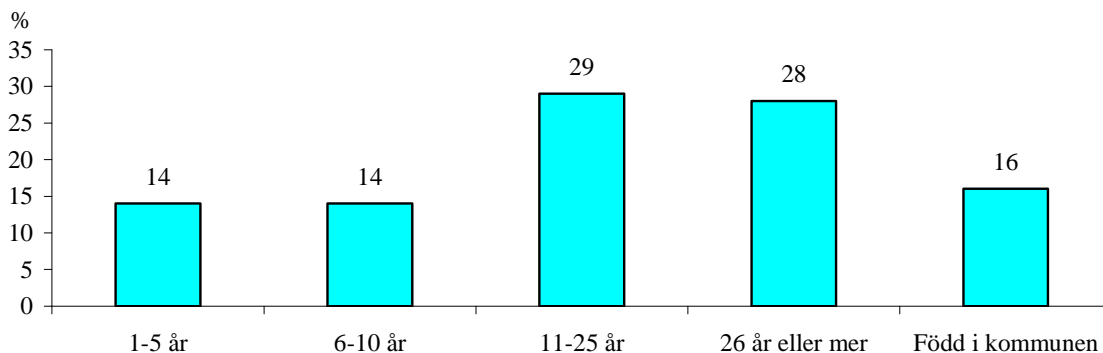
Var ekeröborna är födda redovisat för ålder och civilstånd



28 procent har bott högst 10 år i kommunen

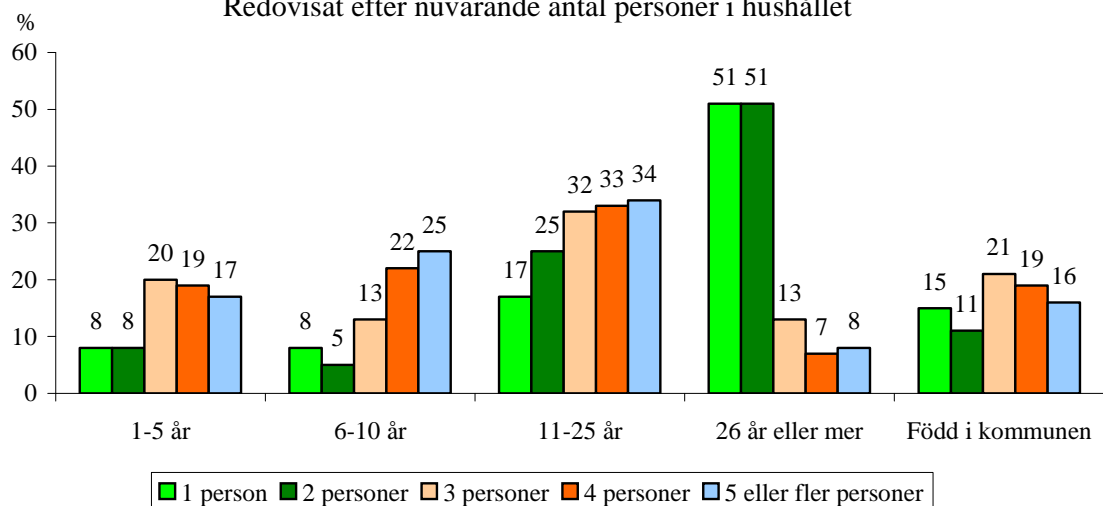
Många av invånarna i Ekerö har bott relativt kort tid i kommunen. Drygt en fjärdedel (28 procent) av dem har bott tio år eller kortare tid i Ekerö kommun; Tabell 2. En av sju (14 procent) har bott mellan ett och fem år i kommunen.

Ungefär hur många år har du bott i Ekerö kommun?

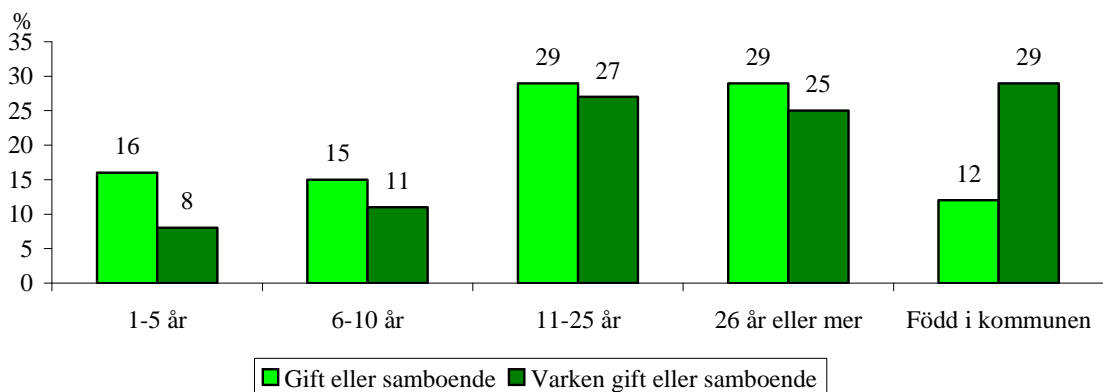


Ungefär hur många år har du bott i Ekerö kommun?

Redovisat efter nuvarande antal personer i hushållet



Ungefär hur många år har du bott i Ekerö kommun?



Större hushåll med minst tre personer är i större utsträckning än andra nya i Ekerö kommun. Det sammanhänger med att familjer vill flytta till en ny och större bostad i samband med att familjen växer.

Gifta och samboende är också överrepresenterade bland dem som är relativt nyinflyttade.

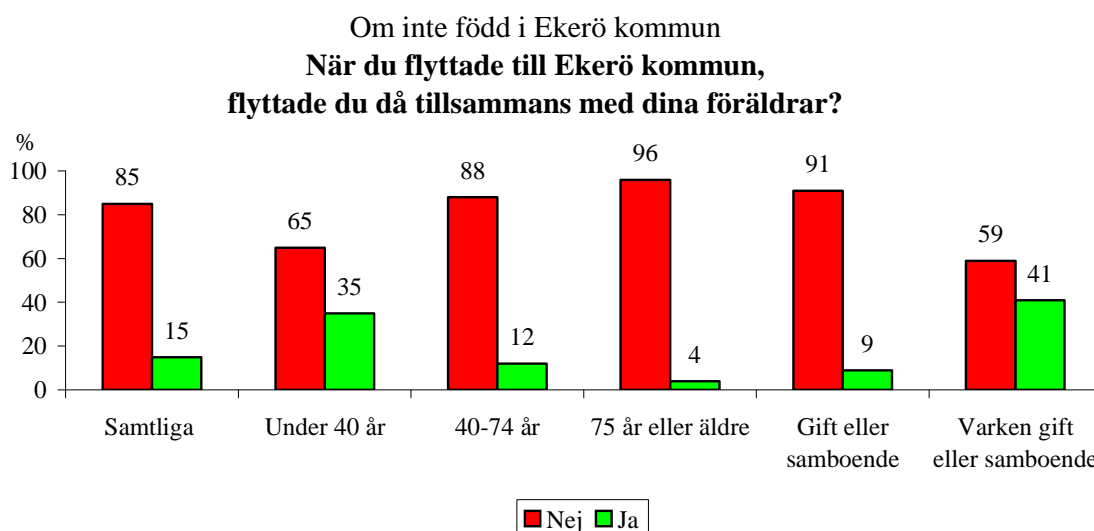
Varför kommuninvånarna flyttar till Ekerö kommun

De som inte är födda tillfrågades varför de flyttade till Ekerö kommun. Vanligt är miljöargument som att komma närmare naturen eller vatten. Många svarade också att de flyttade när att de gifte sig./blev sambo eller fick barn. Andra svarade att de ville komma närmare jobbet. Svaren redovisas uppdelade på kommunedel i Lista 1.

15 procent flyttade till Ekerö med sina föräldrar

Av dem som flyttat till Ekerö kommun kom 15 procent inflyttande tillsammans med sina föräldrar; Tabell 3.

Det är främst yngre personer och ensamstående som flyttade till Ekerö tillsammans med sina föräldrar.

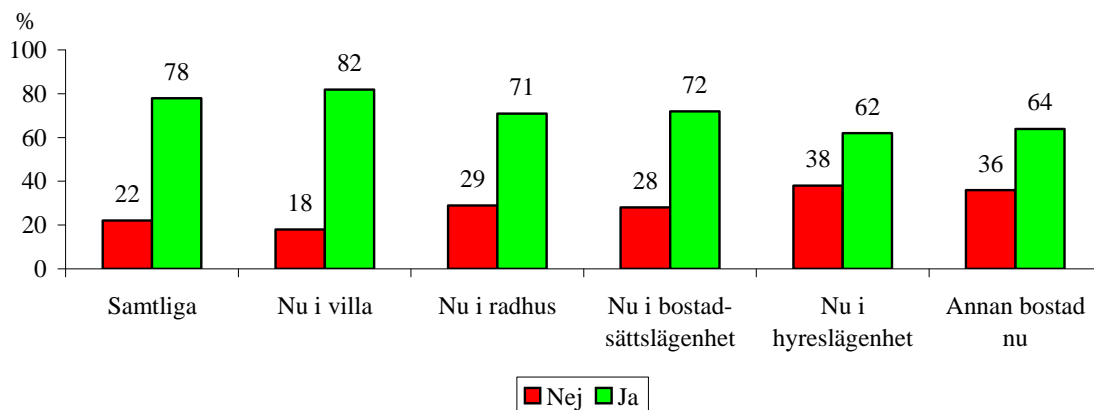


78 procent av inflyttarna fick önskad typ av bostad

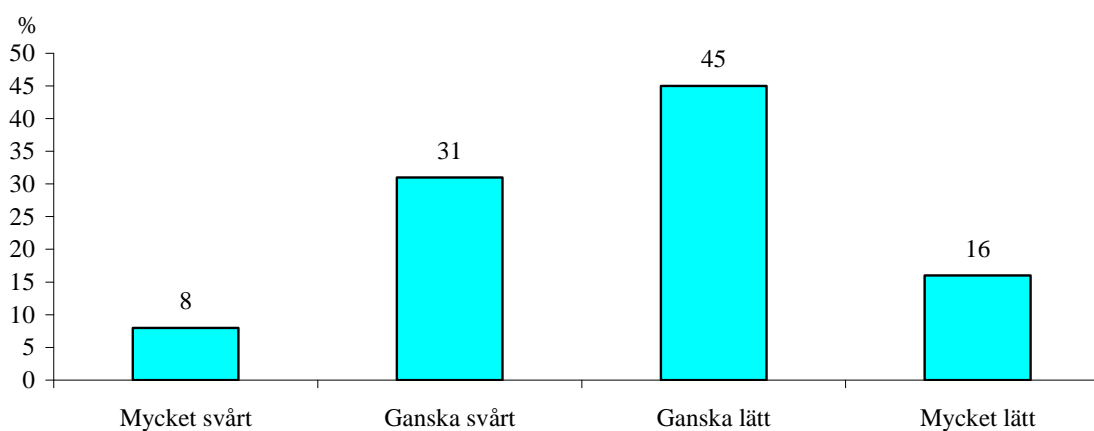
En stor majoritet (78 procent) av dem som flyttat till Ekerö utan att göra det med sina föräldrar anser att de i vid inflyttningen fick den typ av bostad som de helst ville ha; Tabell 4.

De som nu bor i villa fick önskad bostadstyp i större utsträckning (82 procent) än de som nu bor i hyreslägenhet (62 procent).

Om inte född i Ekerö kommun och inte flyttade med föräldrar
**När du flyttade till Ekerö kommun,
var din första bostad den typ av bostad som du helst ville ha**



Om inte född i Ekerö kommun och inte flyttade med föräldrar
**Var det svårt eller lätt att hitta
en bostad i Ekerö kommun som motsvarade dina önskemål?**



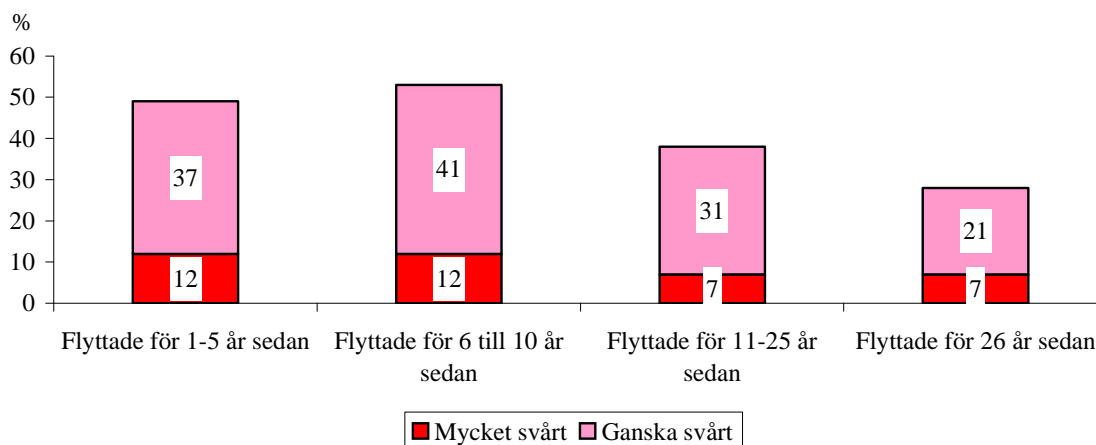
39 procent av inflyttarna hade svårt att hitta rätt bostad

Två av fem (39 procent) av dem som flyttat till Ekerö utan att göra det med sina föräldrar hade mycket eller ganska svårt att hitta en bostad i Ekerö kommun som motsvarade deras önskemål, 8 procent svarar mycket svårt; Tabell 5.

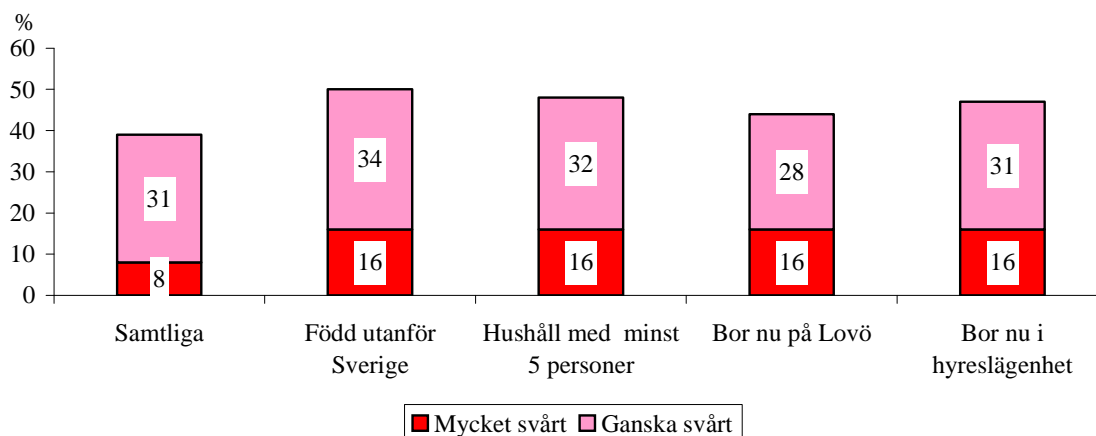
De som flyttat till Ekerö kommun de senaste tio åren upplevde svårigheterna i större utsträckning än de som flyttade tidigare.

Det finns flera statistiskt säkerställda skillnader mellan olika grupper. Utrikesfödda, stora hushåll med minst fem personer, personer som bor på Lovö samt de som nu bor i hyreslägenhet har svarat mycket svårt i större utsträckning än andra.

Om inte född i Ekerö kommun och inte flyttade med föräldrar
**Var det svårt eller lätt att hitta
en bostad i Ekerö kommun som motsvarade dina önskemål?**



Om inte född i Ekerö kommun och inte flyttade med föräldrar
**Var det svårt eller lätt att hitta
en bostad i Ekerö kommun som motsvarade dina önskemål?**



79 procent: första bostaden var småhus

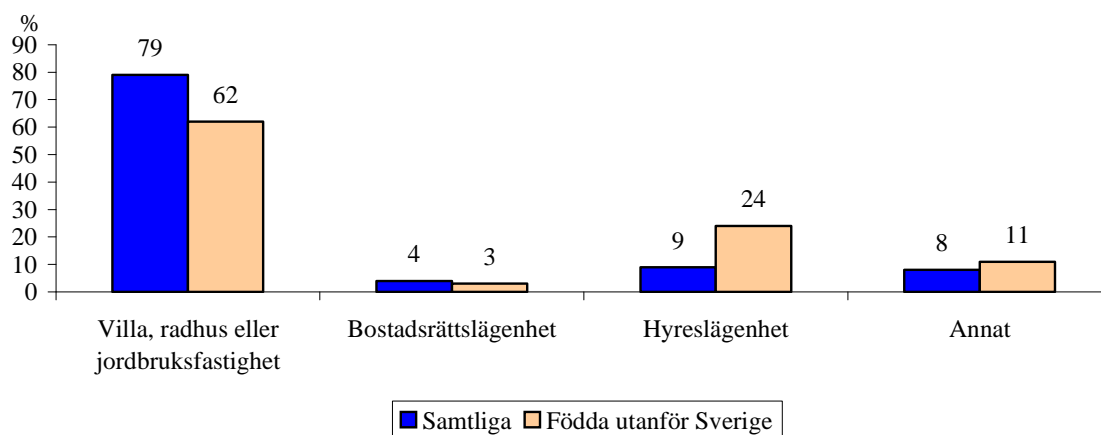
Två av fem (79 procent) av dem som flyttat till Ekerö utan att göra det med sina föräldrar flyttade först in i en småhus, dvs. villa, radhus eller jordbruksfastighet; Tabell 6A.

De som fötts utanför Sverige (62 procent) flyttade i mindre utsträckning än andra in i småhus. De utlandsfödda flyttade i större utsträckning in i hyreslägenhet (62 procent).

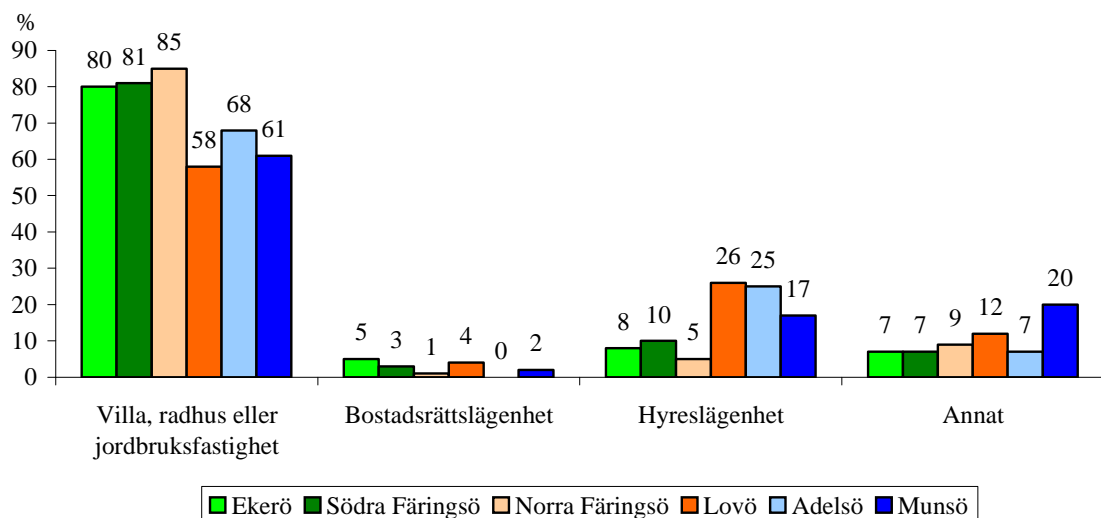
De som nu bor på Lovö, Adelsö eller Munsö flyttade in i hyreslägenhet i större utsträckning än andra redan när de först kom till Ekerö kommun. De flyttade i mindre utsträckning in i villa, radhus eller jordbruksfastighet.

Första bostad i Ekerö kommun har också ett starkt samband med hushållsinkomst. Ju högre inkomst, desto större andel flyttade till att börja med in i villa, radhus eller jordbruksfastighet.

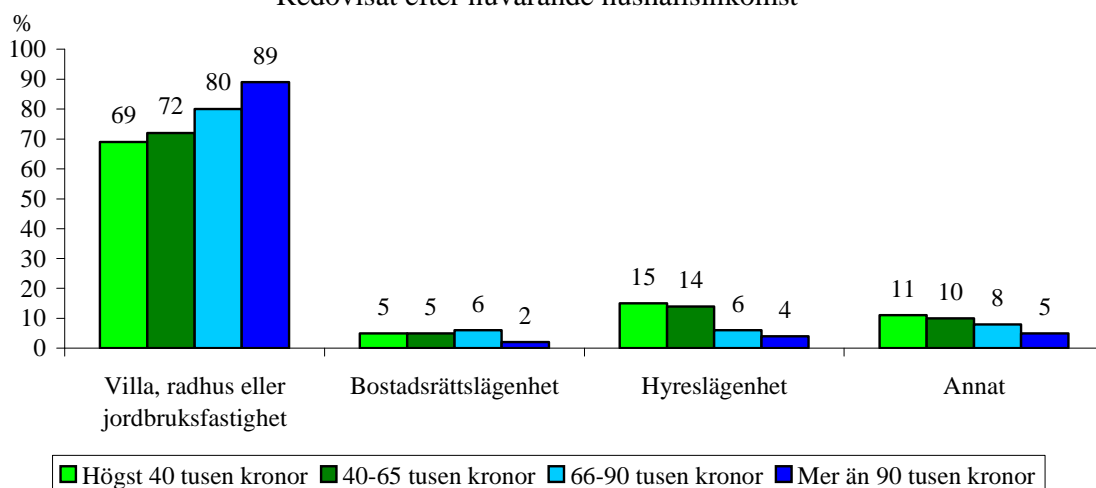
Om inte född i Ekerö kommun och inte flyttade med föräldrar
Var din första bostad i Ekerö kommun en villa, ett radhus, en bostadsrätt eller en hyreslägenhet?



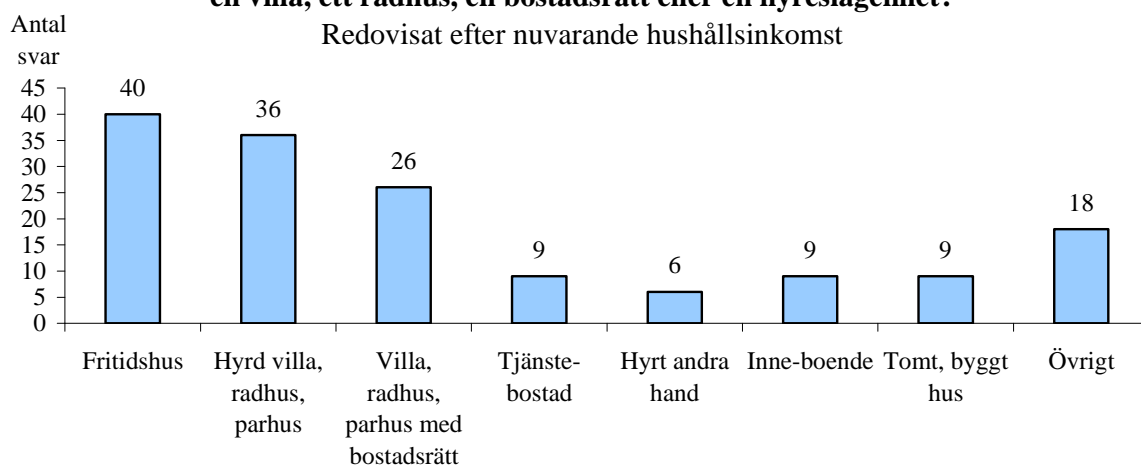
Om inte född i Ekerö kommun och inte flyttade med föräldrar
Var din första bostad i Ekerö kommun en villa, ett radhus, en bostadsrätt eller en hyreslägenhet?
Redovisat efter nuvarande kommunal



Om inte född i Ekerö kommun och inte flyttade med föräldrar
**Var din första bostad i Ekerö kommun
en villa, ett radhus, en bostadsrätt eller en hyreslägenhet?**
Redovisat efter nuvarande hushållsinkomst



Om inte född i Ekerö kommun och inte flyttade med föräldrar
**Var din första bostad i Ekerö kommun
en villa, ett radhus, en bostadsrätt eller en hyreslägenhet?**
Redovisat efter nuvarande hushållsinkomst



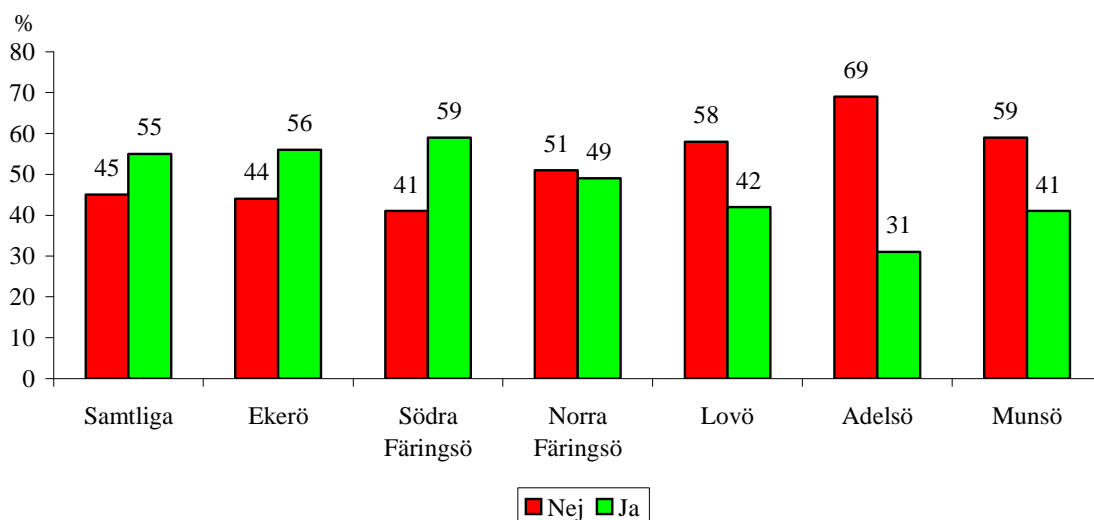
I gruppen annat boende är fritidshus det vanligaste svaret. Andra har svarat att de flyttade till en hyrd villa, ett radhus eller ett parhus. Åter andra svarade att de flyttade till en villa, radhus eller parhus med bostadsrätt.

55 procent: övervägde annan kommun vid inflyttning

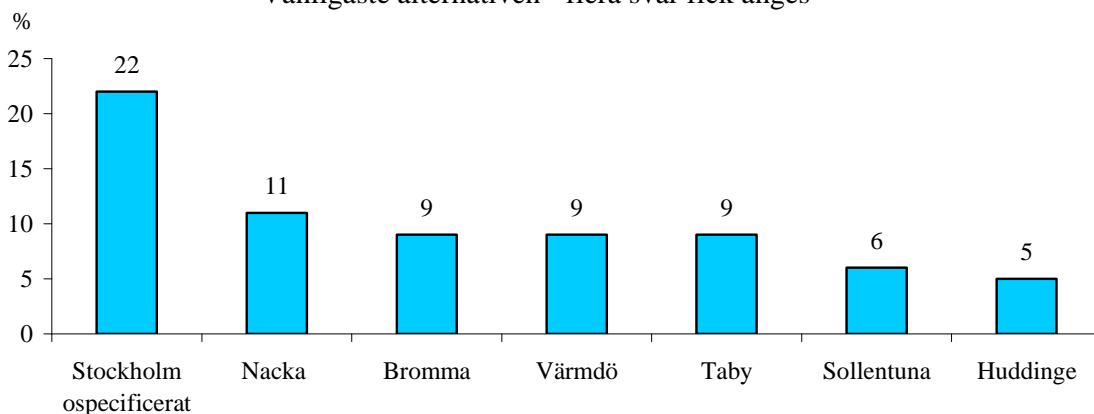
En majoritet av dem som flyttat till Ekerö (55 procent) övervägde att flytta till en annan kommun när de flyttade till Ekerö; Tabell 7A.

De som nu bor på södra Färingsö eller Ekerö och gjorde det i större utsträckning än andra.

Om inte född i Ekerö kommun och inte flyttade med föräldrar
Innan du flyttade till Ekerö kommun övervägde du då också att flytta till någon annan kommun?
Redovisat efter nuvarande kommunindel



Om inte född i Ekerö kommun och inte flyttade med föräldrar
Innan du flyttade till Ekerö kommun övervägde du då också att flytta till någon annan kommun?
Vanligaste alternativen - flera svar fick anges

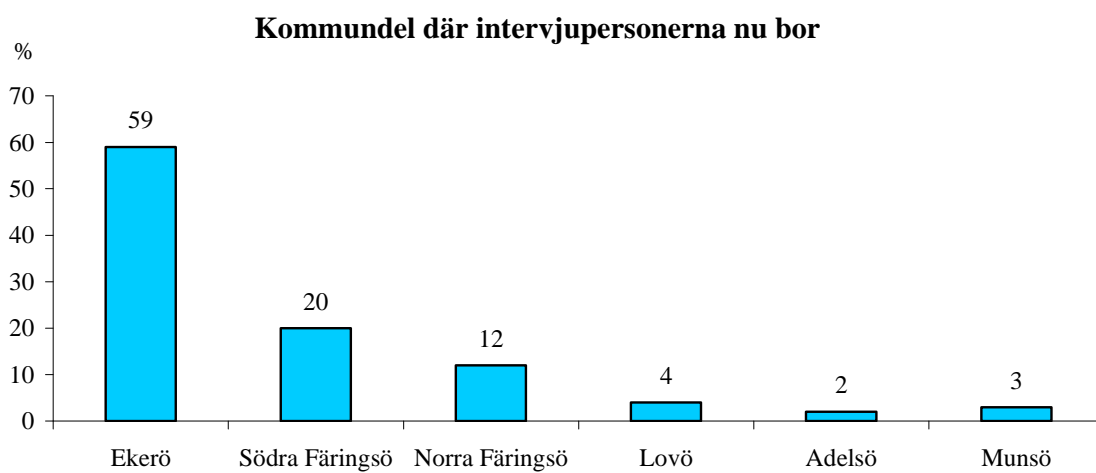


De vanligaste alternativen var Stockholm ospecificerat (22 procent), Nacka (11 procent), Bromma (9 procent), Värmdö (9 procent), Täby (9 procent), Sollentuna (6 procent) och Huddinge (5 procent); Tabell 7B.

Nuvarande boende

59 procent bor på Ekerö

En majoritet av intervjupersonerna (59 procent) bor på Ekerö; Tabell 8. Näst största kommunal del är södra Färingsö följt av norra Färingsö. Det är bara några få andelar som bor på Lovö, Munsö eller Adelsö.



Bäst med egna kommundelen

På frågan om vad de tycker är bäst med att bo i kommundelen svarar många att det är närhet till natur, närhet till vatten (Mälaren) samt att det är lugnt. Svaren redovisas i Lista 2 där de delats upp efter kommunal del.

Många nämner också att det är nära till affärer, Ekerö centrum, olika slags service och aktiviteter liksom till kollektivtrafik och Stockholm. Hur man upplever närheten varierar dock mellan de olika kommunalerna.

Mindre bra kommundelen

När det gäller vad som är mindre bra med kommundelen är det många som nämner förtätningar och trafikvolymen med köer och buller; Lista 3. Särskilt nämns trafiken i samband med byggprojekt.

Invånarna har också synpunkter på trafiksäkerheten, bl. a. efterlyser de gång- och cykelbanor.

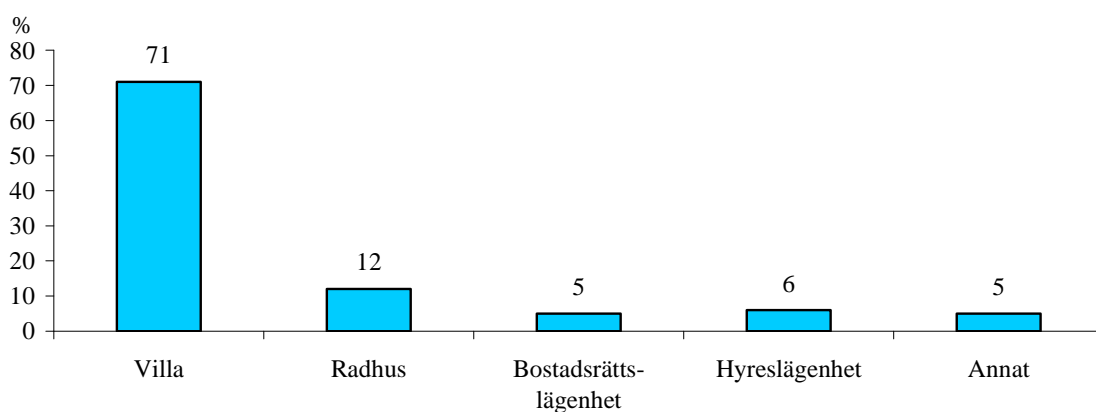
De som bor i områden som ligger långt från kommuncentrum har också synpunkter på att det är långt till affärer m.m. och man efterlyser utökad kollektivtrafik, särskilt på sena kvällar och helger, som några svarar ”man måste ha bil där de bor”.

När det gäller närhet till olika saker så varierar svaren mellan kommundelarna förutom att man i hela kommunen anser att det är nära till natur och vatten.

83 procent bor i villa eller radhus

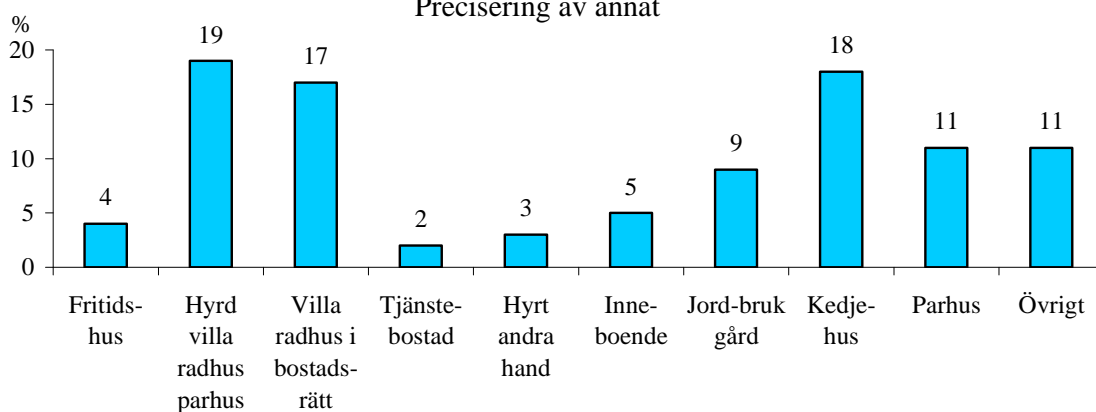
De flesta i Ekerö kommun bor i villa (71 procent) eller i radhus (12 procent); Tabell 10A. Med undantag för på Lovö är det relativt liten andel som bor i hyreslägenhet.

Bor du i villa, radhus, bostadsrätt eller hyreslägenhet?



Bor du i villa, radhus, bostadsrätt eller hyreslägenhet?

Precisering av annat

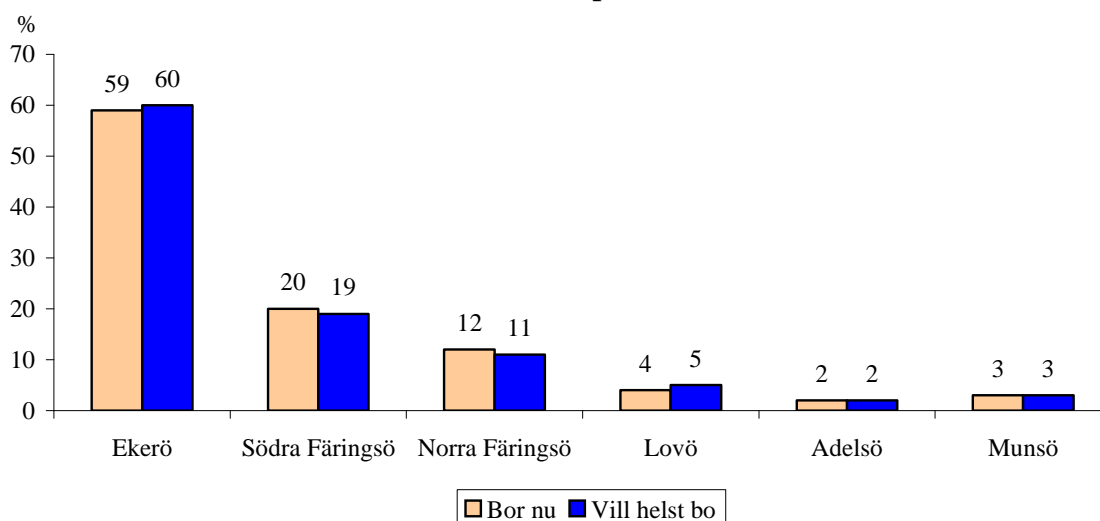


Var kommuninvånarna helst vill bo

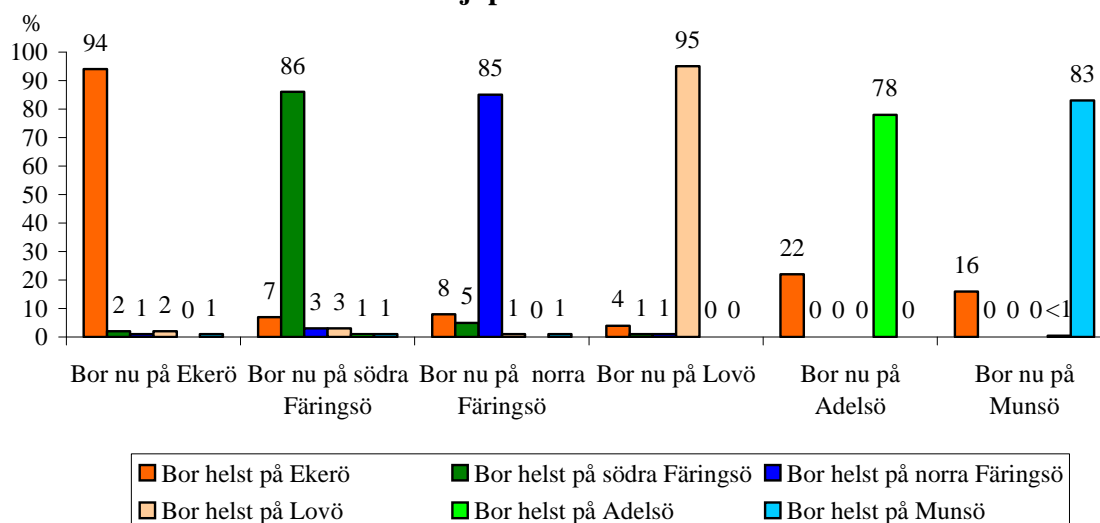
60 procent vill helst bo på Ekerö

Om de bor kvar i Ekerö kommun vill en majoritet (60 procent) helst bo på Ekerö vilket är ungefär samma andel som gör det nu (59) procent; Tabell 9. Även för övriga kommundelar stämmer preferenserna mycket väl överens med nuvarande befolkningsfördelning.

Andel i nuvarande kommundelar och andelar som helst vill bo i respektive kommundel



Nuvarande kommundel och i vilken intervjupersonerna helst vill bo.



Övervägande majoriteter vill bo kvar i den kommunal del där de nu bor. Andelen är högst på Lovö och Ekerö. De som ville helst vill bo i en annan kommunal del än den nuvarande vill i många fall flytta till kommunal delen Ekerö.

Skäl till val av kommunal del

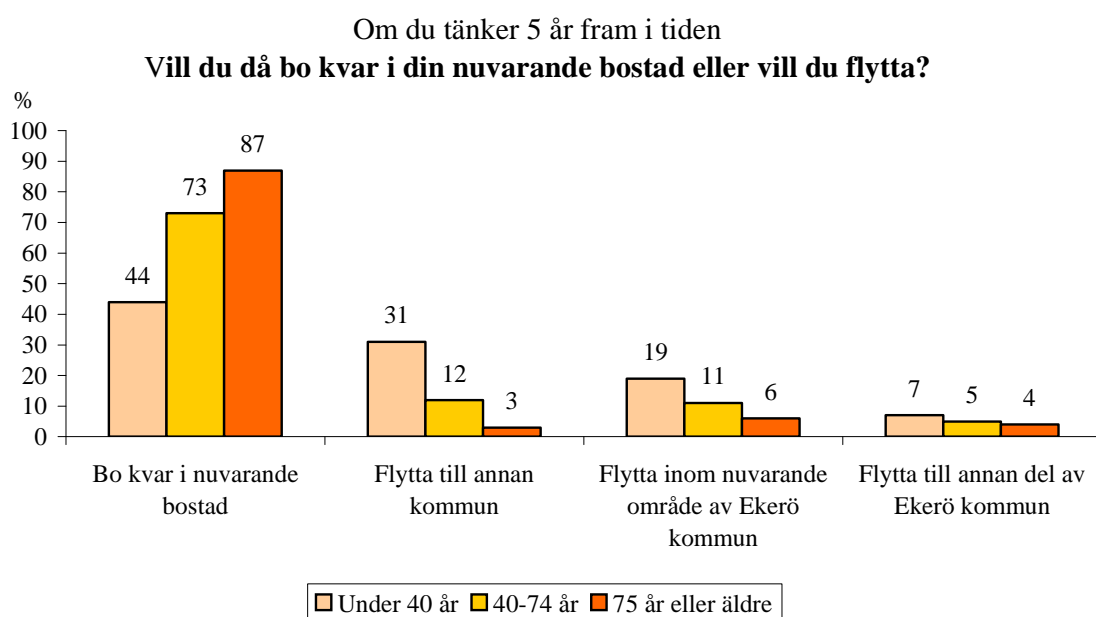
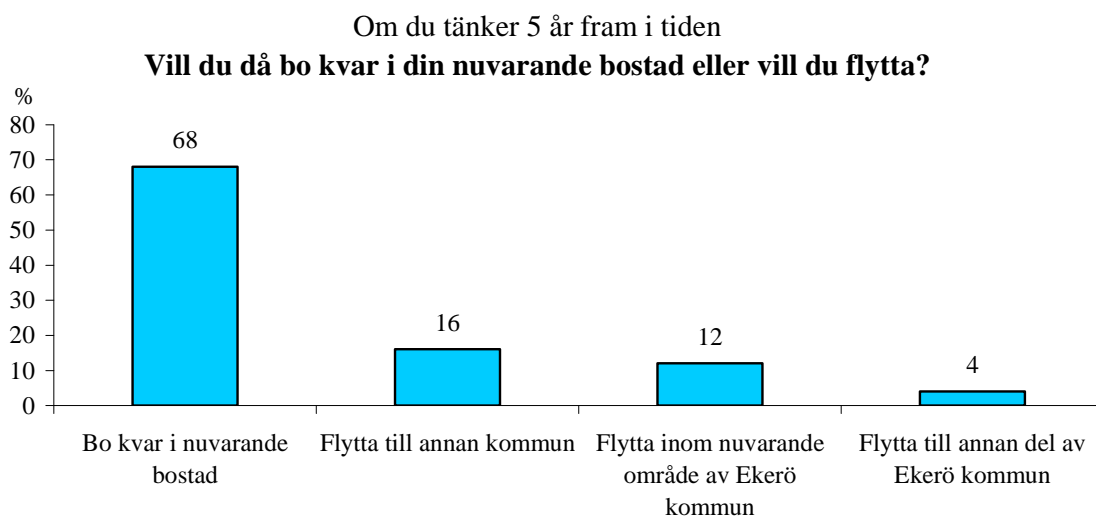
På frågan om varför kommuninvånarna föredrar en viss kommunal del är ett av de vanligaste svaren att de trivs där de bor både med miljö/naturen och sin bostad; Lista 4. De som vill flytta till annan kommunal del nämner ofta att de vill uppnå olika slags närhet.

Önskad bosättning om 5 år

80 procent vill bo kvar i nuvarande kommundel om 5 år

De flesta invånarna (80 procent) vill fortfarande bo kvar i samma område av Ekerö om fem år; Tabell 11A. Två av tre (68 procent) vill bo kvar i samma bostad och 12 procent vill flytta inom nuvarande område av Ekerö.

En av sju (16 procent) vill om fem år ha flyttat till en annan kommun. Relativt få (4 procent) vill vara kvar i Ekerö kommun men flytta till en annan kommundel.



Det är främst den yngsta gruppen som vill flytta både till andra kommuner och inom den egna kommunen. Mest benägna att vilja bo kvar i den nuvarande bostaden är personer som är 75-84 år.

De som vill flytta till en annan del av Ekerö kommun tillfrågades om vilken del de föredrar; Tabell 11B. Det finns en tendens att flytta till en mer central plats, t.ex. Ekerö centrum, men somliga låter en flytt också styras av att komma till ett äldreboende.

Skäl för att flytta till en annan kommun

De som vill flytta till en annan kommun svarade på en fråga om varför de vill göra det. Det är en stor variation i skälen men bland dem märks t.ex. att komma närmare centrum, få en annan typ av lägenhet eller arbetsskäl; Lista 5.

Vad kan få flyttare att ompröva flyttning

De som vill flytta fick också frågan, ”Är det något som skulle kunna få dig att bo kvar i Ekerö kommun om fem år? I så fall vad?”

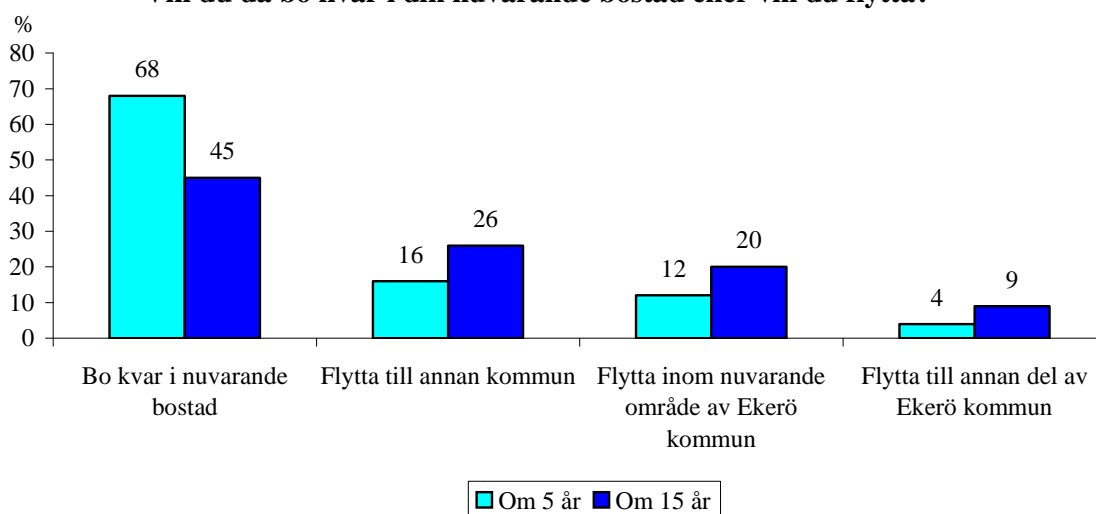
I den stora variationen av svar märks ett förändrat utbud av bostäder och priserna på dem samt synpunkter på kommunikationer; Lista 6.

Önskad bosättning om 15 år

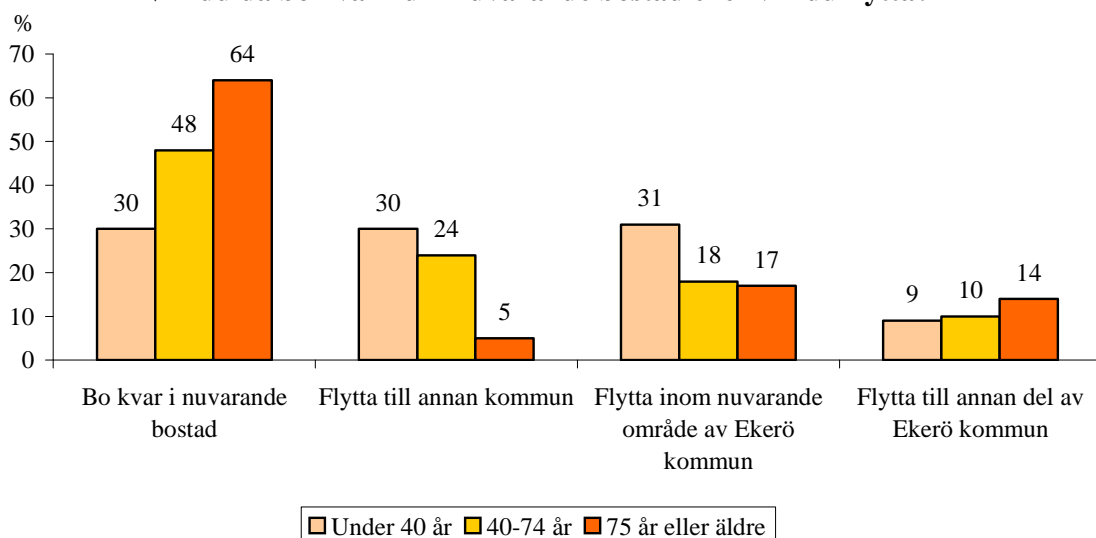
45 procent vill bo i nuvarande bostad om 15 år

När kommuninvånarna tänker 15 år framåt i tiden är det betydligt färre (45 procent) som vill bo kvar i nuvarande bostad jämfört med vad de tror att de vill om fem år (68 procent); Tabell 12A.

Om du tänker 5 år respektive 15 år fram i tiden
Vill du då bo kvar i din nuvarande bostad eller vill du flytta?



Om du tänker 15 år fram i tiden
Vill du då bo kvar i din nuvarande bostad eller vill du flytta?



Jämfört med om fem år så är det fler som tror att de om femton år vill flytta till en annan kommun (26 procent), vill flytta inom nuvarande område (20 procent) eller flytta till en annan del av Ekerö kommun (9 procent).

På samma sätt som för 5-års perspektivet fick de som vill flytta till en annan del av Ekerö kommun frågan om vilken del av kommunen som de föredrar; Tabell 12B. Många äldre vill till äldreboenden av olika slag eller ifrågasätter om de är vid livet om 15 år.

Skäl för att flytta till en annan kommun

Många av svaren styrs av att intervjupersonerna räknar med att familje-, studie- eller arbetssituationen har förändrats vid den tidpunkten; Lista 7.

Vad kan få flyttare att ompröva flyttning

De som vill flytta fick också frågan, ”Är det något som skulle kunna få dig att bo kvar i Ekerö kommun om femton år? I så fall vad?”

Tema för svaren är i huvudsak de samma som svaren med femårsperspektivet; Lista 8.

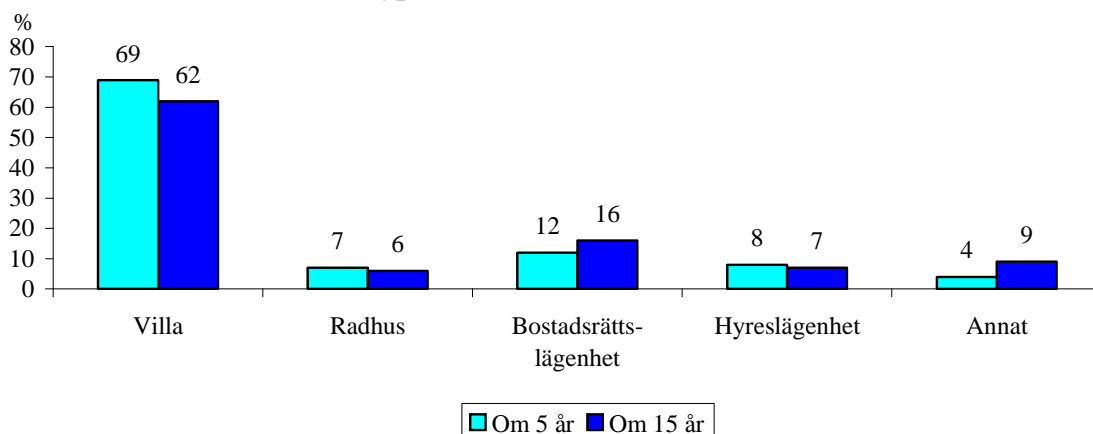
Önskemål om boende i framtiden

69 procent vill bo i villa om fem år

Om fem år vill de flesta i Ekerö kommun (69 procent) fortfarande bo i villa; Tabell 13. Den andelen har sjunkit till 62 procent om 15 år; Tabell 14.

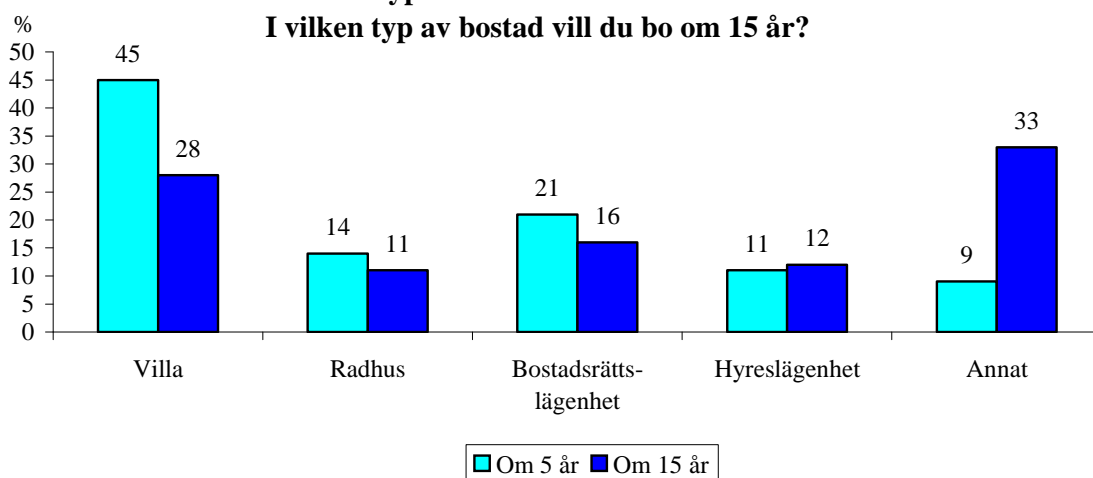
Något fler vill bo i bostadsrätt om femton år jämfört med om fem år. De som spontant svarar med andra egenformulerade alternativ ökar från 4 procent om fem år till 9 procent om 15 år. Svaren från dem som svarat annat har specificerats i Tabellerna 13 och 14.

I vilken typ av bostad vill du bo om 5 år? I vilken typ av bostad vill du bo om 15 år?



Redovisning för äldre personer mellan 75 och 84 år

I vilken typ av bostad vill du bo om 5 år? I vilken typ av bostad vill du bo om 15 år?



Bland personer mellan 74 och 85 år är det en större andel än i andra åldersgrupper som inte längre vill bo i villa om fem år och den andelen ökar ytterligare i ett femtonårs perspektiv. En tredjedel i den åldersgruppen svarar att de vill ha annat boende om femton år, i synnerhet någon form av äldreboende; Tabellerna 13B och 14B.

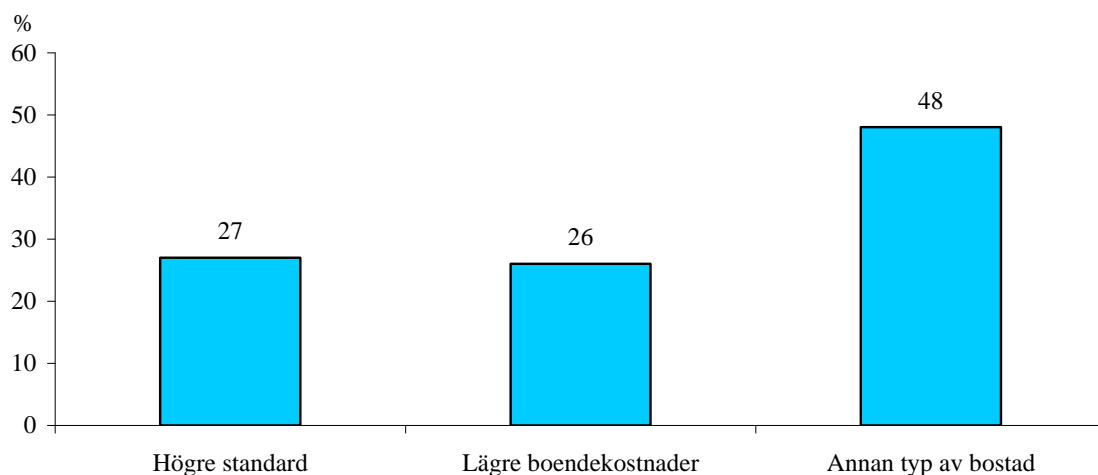
Viktiga faktorer vid val av bostad

48 procent: viktigast med annan typ av bostad vid flytt

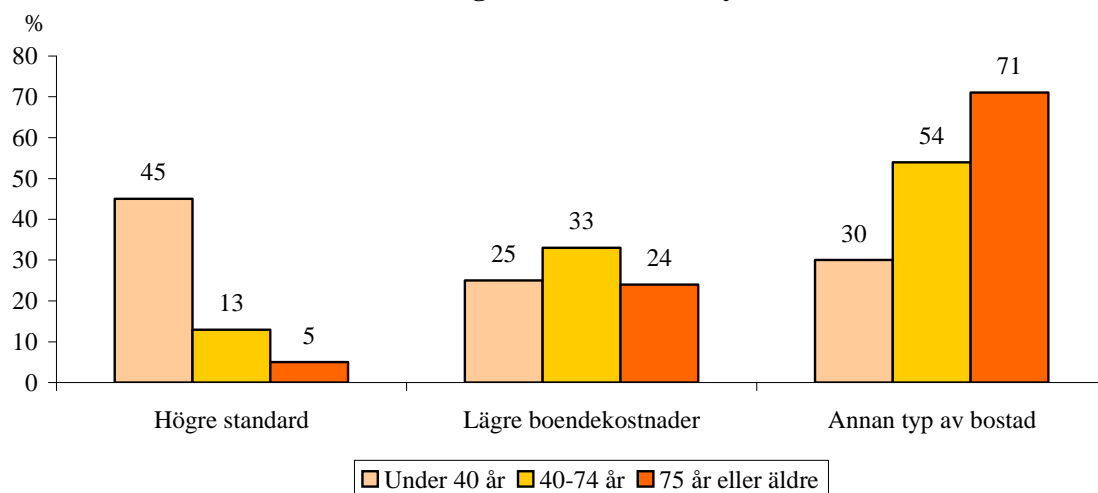
I Ekerö kommun anser ungefär varannan invånare (48 procent) att det är viktigast att få en annan typ av bostad vid en flytt; Tabell 28. Det är färre som prioriterar högre standard (27 procent) eller lägre boendekostnad (26 procent).

Det finns stora ålderskillnader. Bland personer över 74 år tycker en mycket stor majoritet (71 procent) att det är viktigast med annan typ av boende när de skall flytta. I den yngsta åldersgruppen under 40 år anser nästan varannan (45 procent) att det är viktigast med högre standard.

Vilket är viktigast om du skulle flytta?



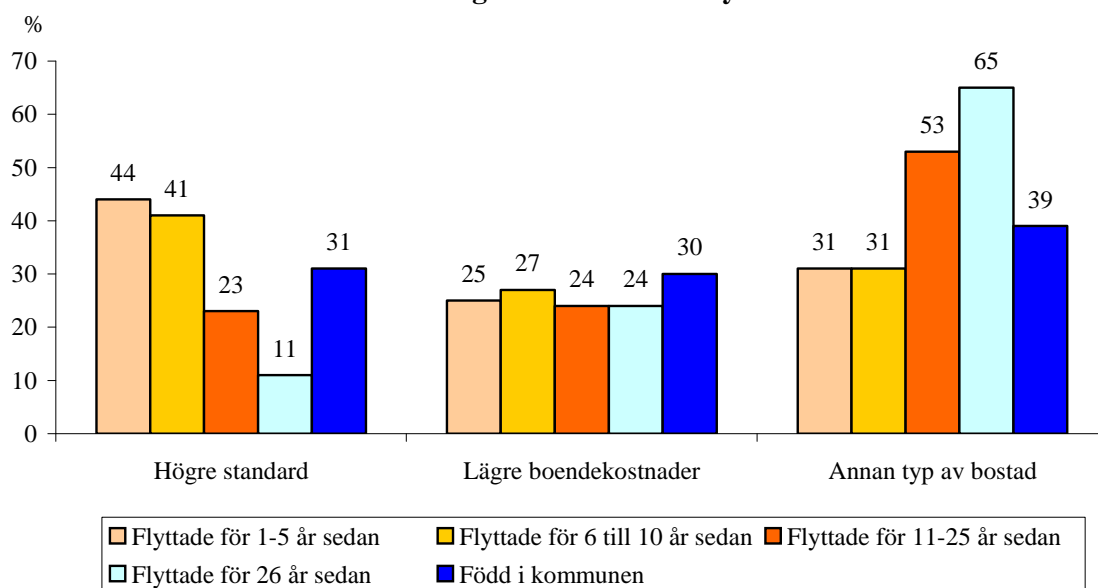
Vilket är viktigast om du skulle flytta?



Personer som flyttat till Ekerö kommun de senaste tio åren anser i större utsträckning än andra att det är viktigast med högre standard.

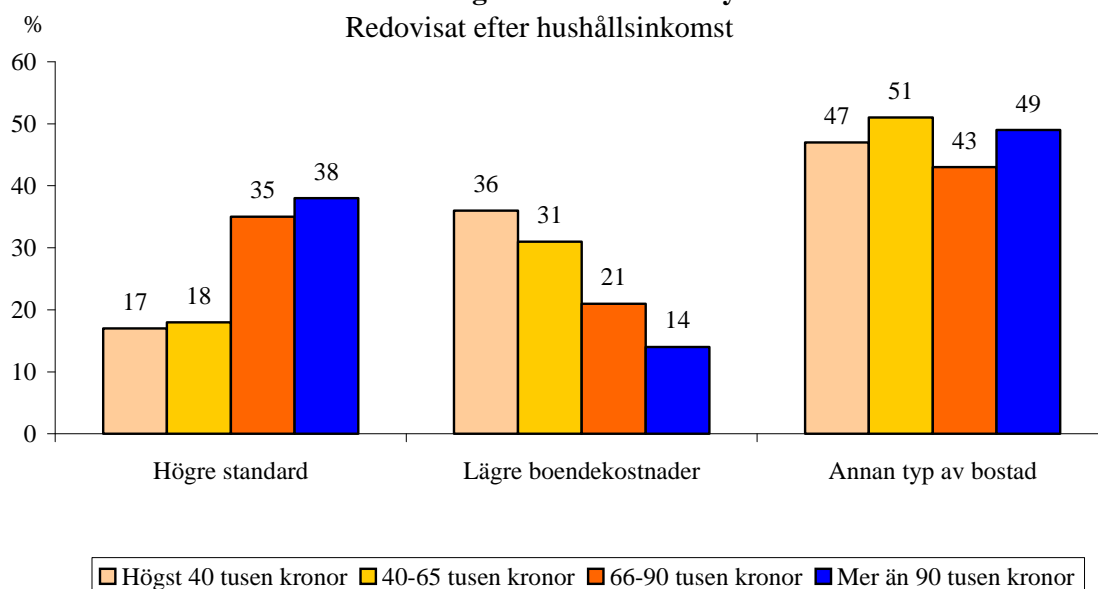
Det finns också en inkomsteffekt. Ju högre inkomst, desto större andel anser att det är viktigast med högre standard och desto lägre andel anser att det är viktigast med lägre boendekostnad.

Vilket är viktigast om du skulle flytta?



Vilket är viktigast om du skulle flytta?

Redovisat efter hushållsinkomst

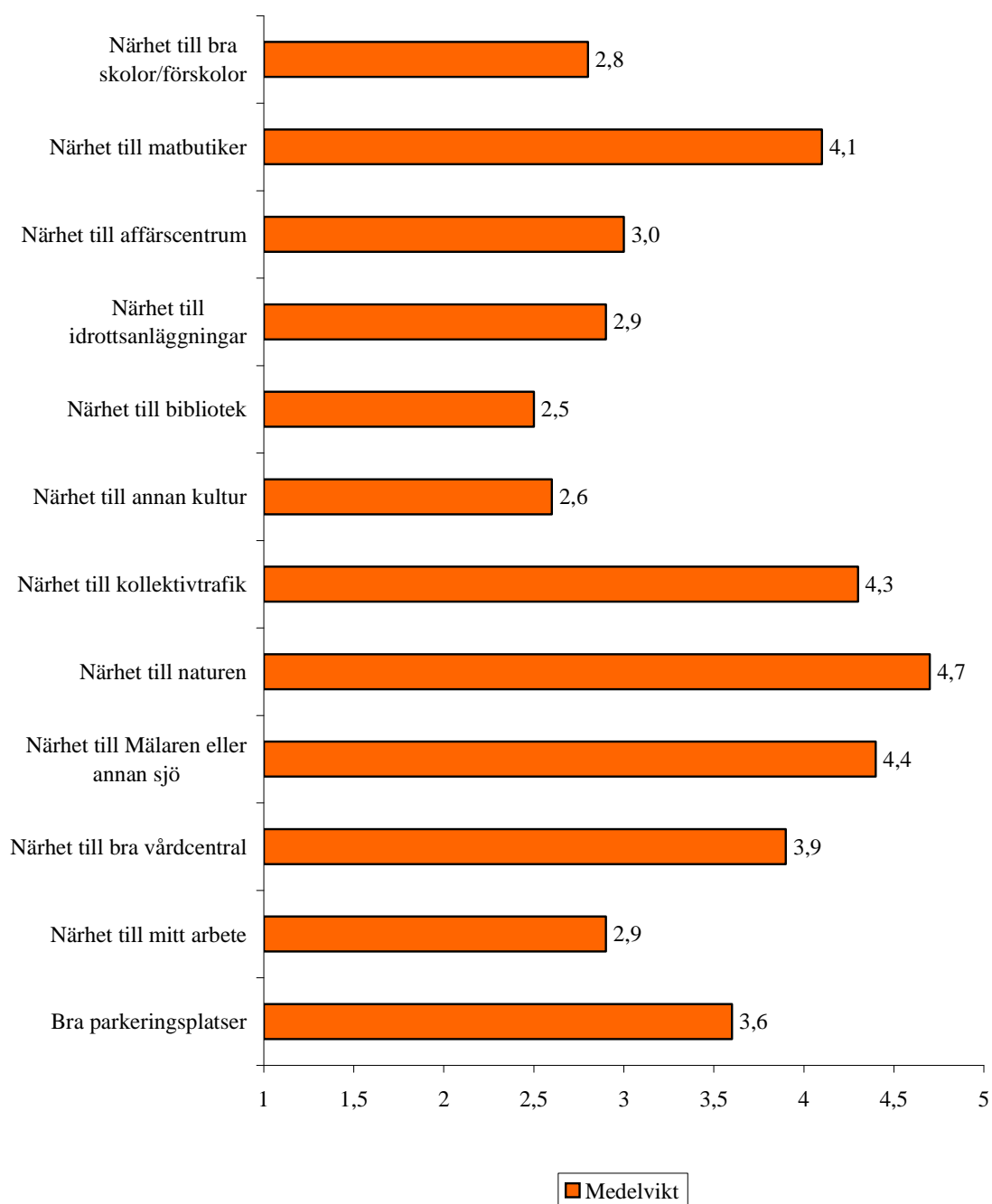


Prioriterad närhet vid val av bostad

Invånarna i Ekerö ombads att ta ställning till hur viktiga olika närhetsfaktorer är vid val av bostad. Svaren sammanfattas i Tabell 15.

Hur viktigt är följande när du väljer var du skall bo?

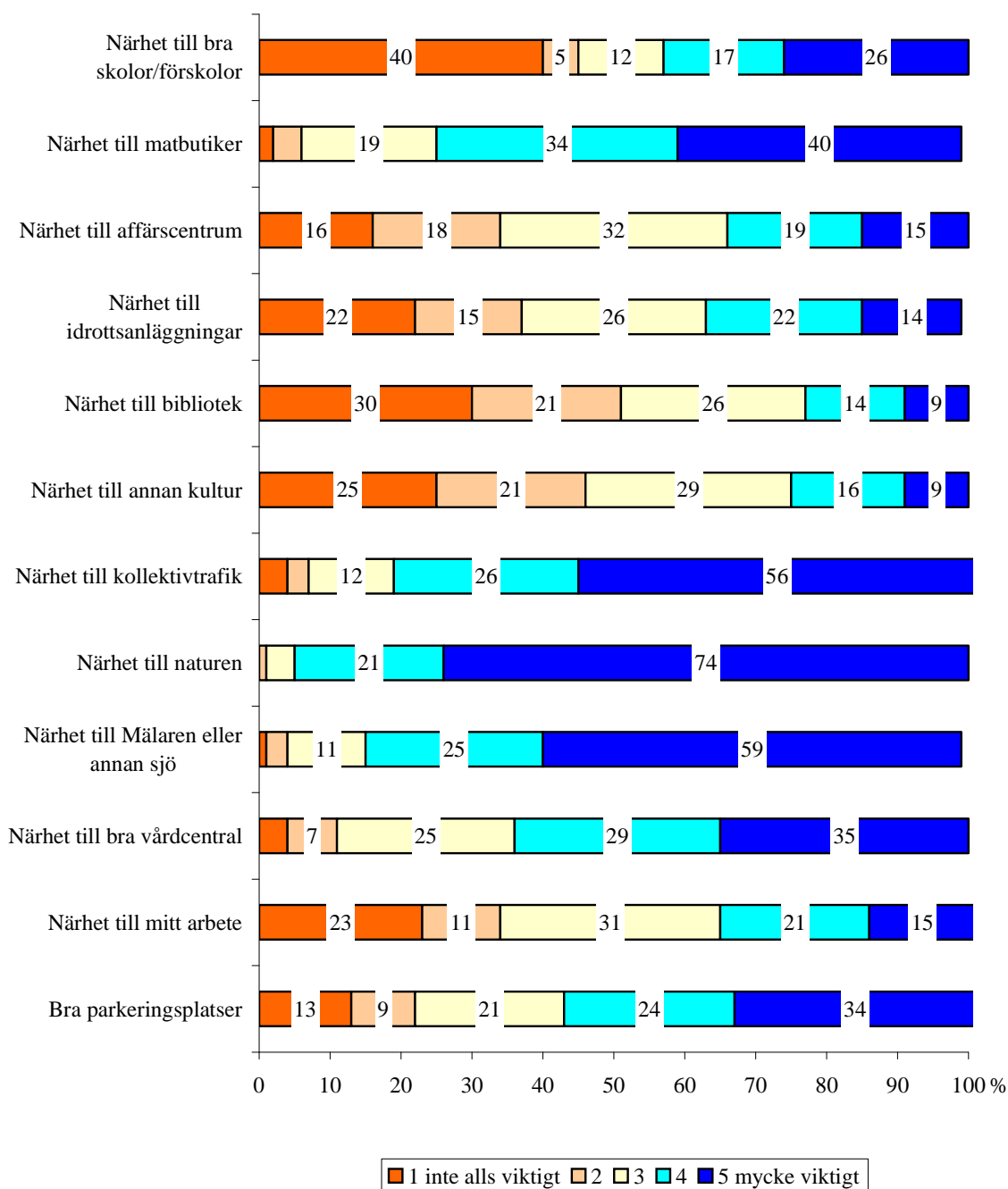
Skala mellan 1=inte alls viktigt och 5=mycket viktigt



Svaren gavs på en skala mellan 1=inte alls viktigt och 5=mycket viktigt. Vikterna 4 och 5 innebär hög vikt. Svaren för de olika faktorerna redovisas mot bakgrundsvariabler i Tabellerna 16-27.

Hur viktigt är följande när du väljer var du skall bo?

Skala mellan 1=inte alls viktigt och 5=mycket viktigt



Störst vikt: närhet till naturen

Närhet till naturen är den närhetsfaktor som invånarna i Ekerö kommun ger högst genomsnittlig vikt (4,7); Tabell 23. Nästan tre av fyra (74 procent) svarar med vikten 5, dvs. närhet till naturen är mycket viktigt.

På andra plats: närhet till Mälaren eller annan sjö

Närhet till Mälaren eller annan sjö kommer på andra plats med genomsnittsvikten 4,4; Tabell 24. En majoritet (59 procent) ger den högsta vikten 5.

På tredje plats: närhet till kollektivtrafik

Närhet till kollektivtrafik kommer på tredjeplats med genomsnittsvikten 4,3; Tabell 22. Mer än varannan (56 procent) ger vikten 5.

På fjärde plats: närhet till matbutiker

På fjärde plats kommer närhet till matbutiker. Genomsnittsvikten är 4,3 och två av fem (40 procent) ger vikten 5; Tabell 17.

På femte plats: närhet till en bra vårdcentral

På femte plats kommer närhet till en bra vårdcentral med genomsnittsvikten är 3,9; Tabell 25. En av tre (35 procent) ger vikten 5.

På sjätte plats: bra parkeringsplatser

Bra parkeringsplatser kommer som nummer sex. Genomsnittsvikten är 3,6; Tabell 27. En av tre (34 procent) ger vikten 5.

Lägst vikt: närhet till bibliotek

Lägst genomsnittsvikt (2,5) får närhet till bibliotek; Tabell 20. Bara 9 procent ger vikten 5.

Näst lägst vikt: närhet till annan kultur

Näst lägst genomsnittsvikt (2,6) får närhet till annan kultur, 9 procent ger vikten 5; Tabell 21.

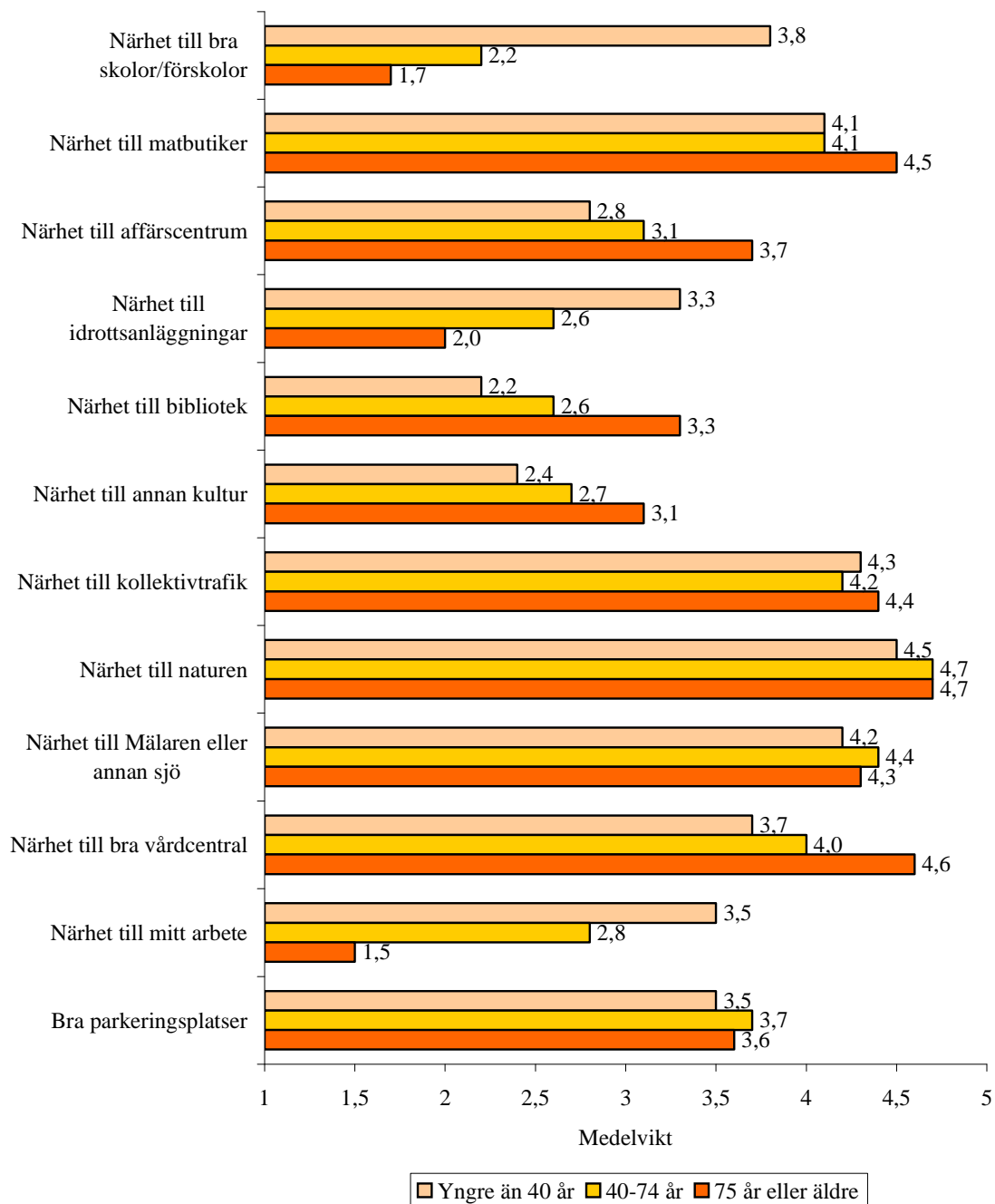
Stora åldersskillnader

För några av närhetsfaktorerna är de olika åldersgrupperna överens om att de har hög genomsnittlig vikt. Det gäller t.ex. närhet till naturen, närheten till Mälaren (sjö), närhet till kollektivtrafiken och närhet till matbutiker.

För andra närhetsfaktorer gäller stora åldersskillnader. Äldre ger betydligt högre genomsnittlig vikt än yngre till en bra vårdcentral, till bibliotek och till annan kultur. Äldre vill också i större utsträckning än yngre ha nära till affärscentrum.

Yngre ger högre genomsnittsvikt än äldre till närhet när det gäller skolor/förskolor, idrottsanläggningar och arbete.

Hur viktigt är följande när du väljer var du skall bo? Skala mellan 1=inte alls viktigt och 5=mycket viktigt

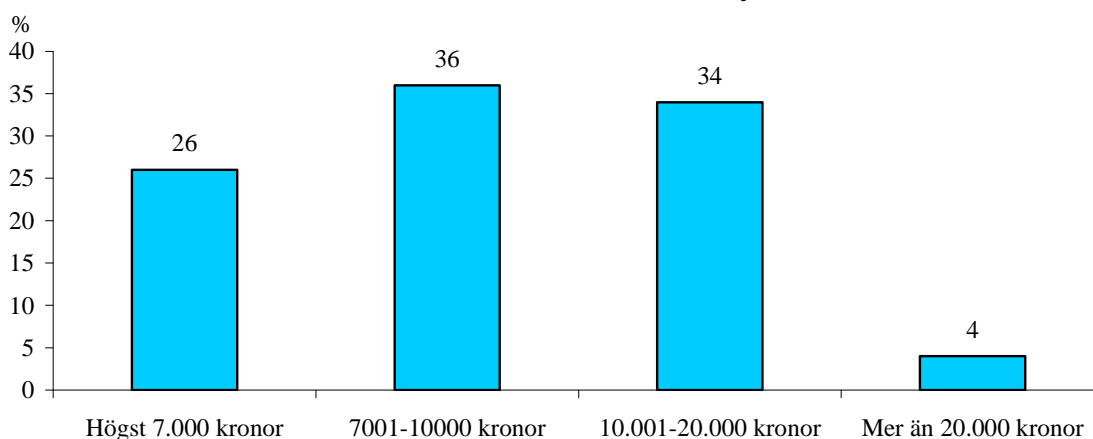


Boendekostnad

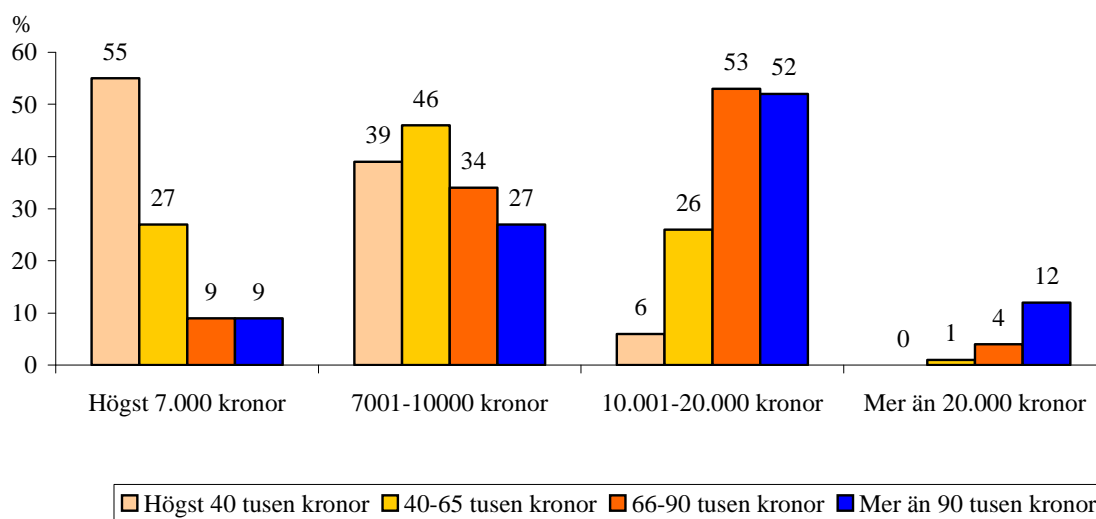
Högsta accepterade boendekostnad

Ungefär två av fem invånare i Ekerö kommun (38 procent) är beredda att betala tiotusen kronor eller mer i månaden om de skulle byta bostad; Tabell 29. En av fyra (26 procent) är beredd att betala högst sju tusen kronor i månaden. Hushåll med hög månadsinkomst är beredda att acceptera högre boendekostnad än de med lägre hushållsinkomst.

Ungefär vilken är den högsta boendekostnad per månad som du är beredd att betala om du skulle byta bostad?



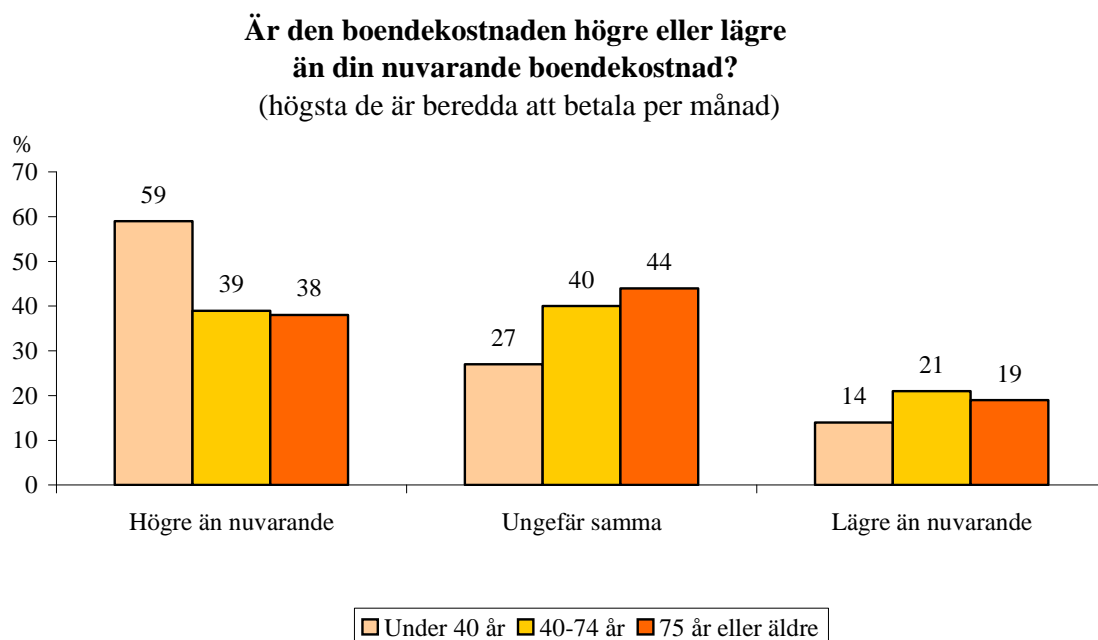
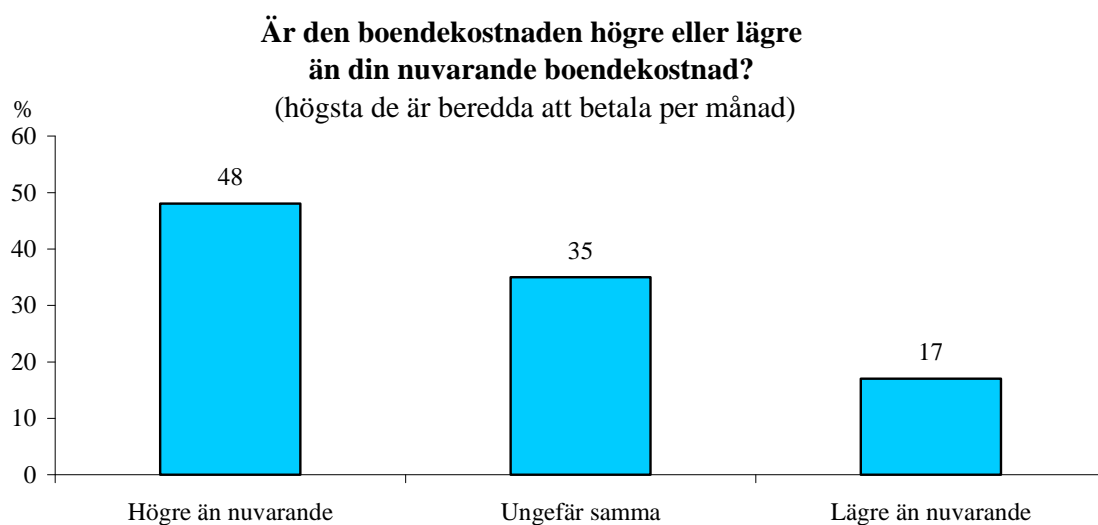
**Ungefär vilken är den högsta boendekostnad per månad som du är beredd att betala om du skulle byta bostad?
Efter hushållets månadsinkomst**



48 procent kan acceptera ökad boendekostnad

Nästan hälften av invånarna i Ekerö (48 procent) uppger att de kan acceptera en högre boendekostnad än den nuvarande; Tabell 30.

Bland personer under 40 år är det en majoritet (59 procent) som är beredd att betala högre boendekostnad än den nuvarande.



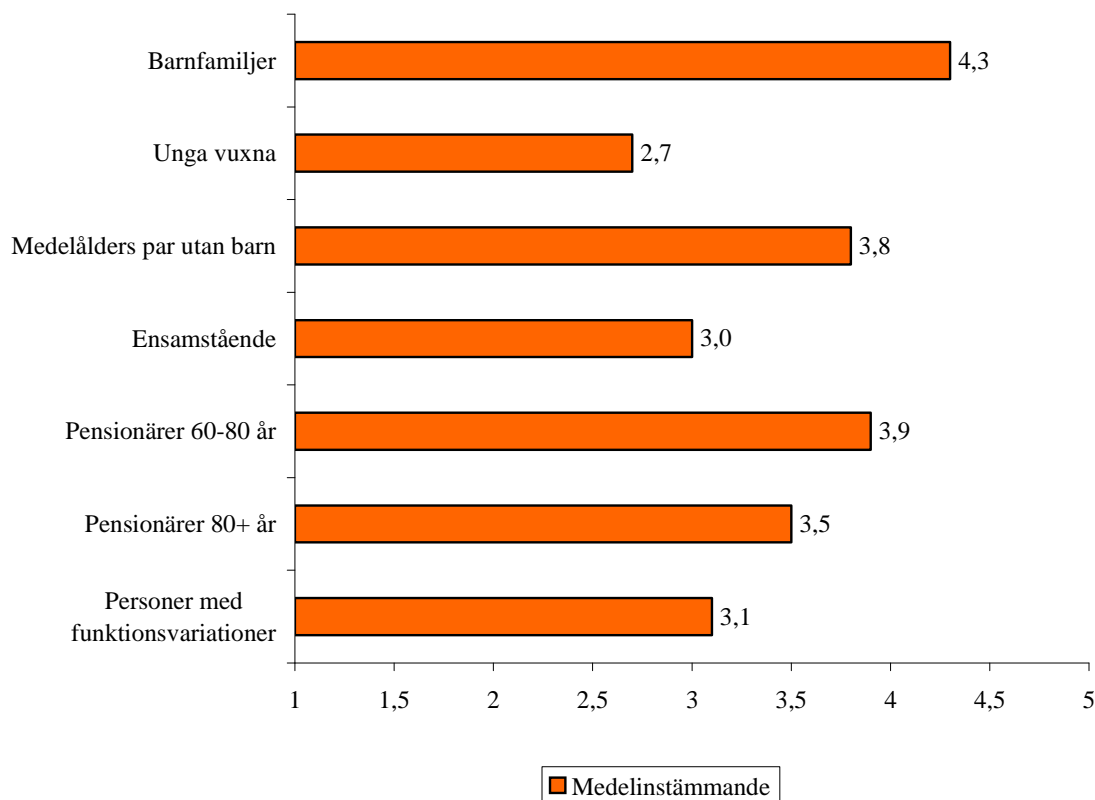
Grupper för vilka Ekerö är en bra kommun

Intervjupersonerna fick ta ställning till påståenden om att Ekerö är en bra kommun att bo i för sju olika grupper. De svarade på en skala mellan 1=instämmer inte alls och 5=instämmer helt. Svaren 4 och 5 innebär att intervjupersonerna instämmer i att Ekerö är en bra kommun för den gruppen. Svaren sammanfattas i Tabell 31. I Tabell 32-38 redovisas svaren mot bakgrundsvariabler.

Bäst för barnfamiljer

Varannan intervjuperson (50 procent) instämmer helt i att Ekerö är en bra kommun för barnfamiljer; Tabell 32. Medelinstämmandet är 4,3 på den femgradiga skalan.

Instämmer du i eller tar du avstånd från påståendet att Ekerö är en bra kommun att bo i för följande grupper.
Skala mellan 1= Instämmer inte alls och 5=Instämmer helt



Mindre bra för unga vuxna

Lägst genomsnittligt instämmande ger de svarande till att Ekerö är en bra kommun för unga vuxna. Medelinstämmandet är 2,7 vilket innebär att det är fler som anser att Ekerö inte är en bra kommun för dem än som instämmer i att kommunen är bra för unga vuxna; Tabell 33.

Instämmer du i eller tar du avstånd från påståendet att Ekerö är en bra kommun att bo i för följande grupper.
Skala mellan 1= Instämmer inte alls och 5=Instämmer helt

