

# Svanhagen/Söderberga

## Byar i förändring

### Arkeologisk utredning etapp 1

Fastigheterna Söderberga, Skogby m.fl.  
Skå socken  
Ekerö kommun  
Stockholms län  
Uppland

*Ronnie Jensen & Britta Kiblstedt*





# Svanhagen/Söderberga

## Byar i förändring

Arkeologisk utredning etapp 1

Fastigheterna Söderberga, Skogby m.fl.  
Skå socken  
Ekerö kommun  
Stockholms län  
Uppland

*Ronnie Jensen & Britta Kihlstedt*

*Utgivning och distribution:*

Stiftelsen Kulturmiljövård  
Stora gatan 41, 722 12 Västerås  
Tel: 021-80 62 80  
Fax: 021-14 52 20  
E-post: [info@kmmmd.se](mailto:info@kmmmd.se)

© Stiftelsen Kulturmiljövård 2014

*Omslagsfoto:* Ett avsnitt av Söderberga bytomt, Skå 97:1. Foto: Ronnie Jensen

*Kartor* ur allmänt kartmaterial © Lantmäteriet. Ärende nr MS2012/02954.  
ISBN: 978-91-7453-352-1

*Tryck:* Just Nu, Västerås 2014.

# Innehåll

|   |    |
|---|----|
| Sammanfattning .....  | 5  |
| Uppdraget.....  | 6  |
| Syfte, metod och genomförande.....                                      | 6  |
| Utredningsområdet .....   | 6  |
| Topografi .....   | 6  |
| Kulturmiljö.....  | 7  |
| Tidigare undersökningar .....   | 7  |
| Tidigare registrerade lämningar .....                                   | 8  |
| Resultat .....  | 10 |
| Tidigare registrerade objekt .....                                      | 12 |
| Nytilkomna objekt inklusive boplatslägen.....                           | 15 |
| Tolkning och slutsatser .....   | 18 |
| Bedömning utifrån registrerade lämningar.....                           | 18 |
| Ett bebyggelsehistoriskt perspektiv.....                                | 22 |
| Utvärdering .....   | 23 |
| Referenser.....   | 24 |
| Kart- och arkivmaterial .....   | 24 |
| Övriga otryckta källor.....   | 24 |
| Litteratur.....   | 24 |
| Tekniska och administrativa uppgifter .....                             | 25 |
| Bilaga 1. Beskrivningar, bedömningar och kommentarer .....              | 26 |
| Objektbeskrivningar, tidigare registreringar i FMIS .....               | 26 |
| Objektbeskrivningar, nyregistrerade objekt inklusive boplatslägen ..... | 28 |
| Nyregistrerade objekt.....  | 28 |
| Boplatslägen .....  | 30 |

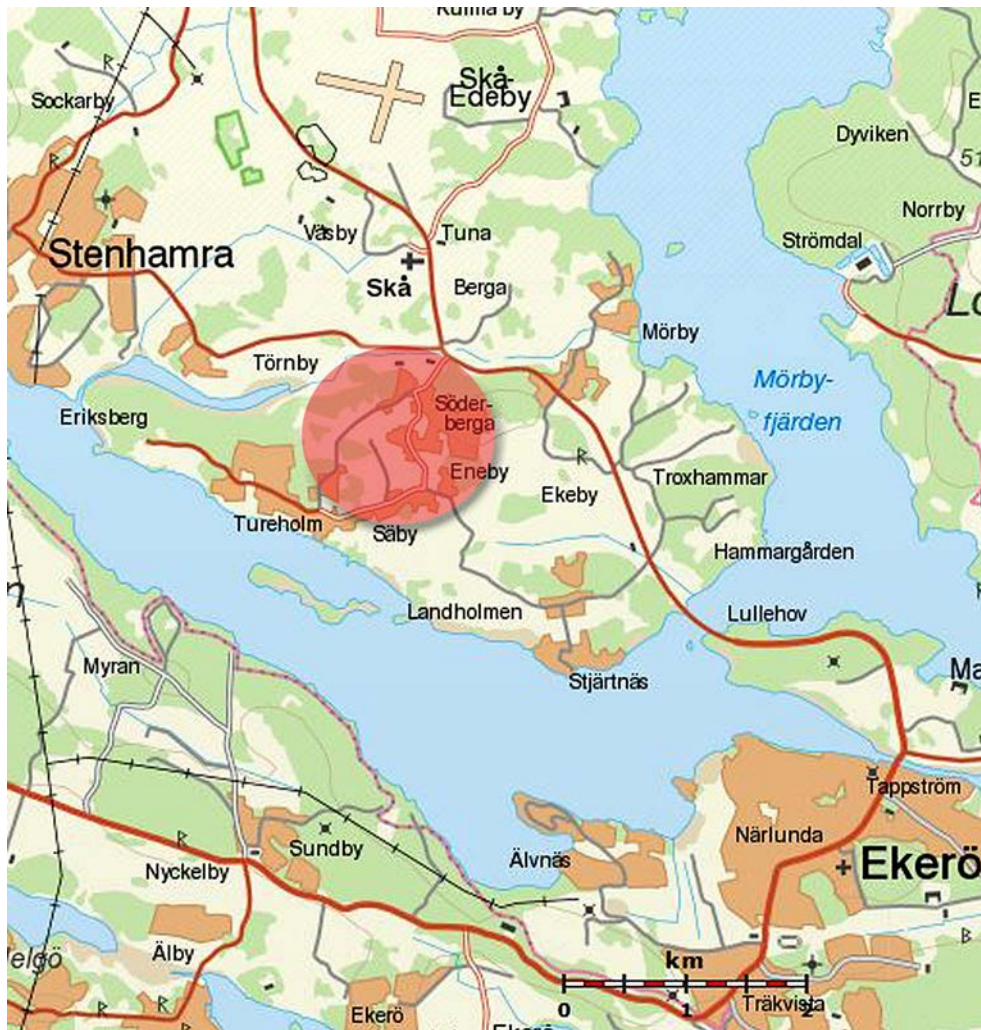


Fig. 1. Utredningsområdet (översiktligt markerat med röd cirkel) ligger i Skå socken på sydöstra Färingsö i Ekerö kommun. Underlagskarta FMIS. Skala 1:60000.

# Sammanfattning

Stiftelsen Kulturmiljövård (KM) har utfört en arkeologisk utredning, etapp 1, i ett område som berör Söderberga, Eneby, Säby och Skogbo på Färingsö i Skå socken, Ekerö kommun. Området betecknas som "Svanhagen/Söderberga", där kommunen arbetar med en detaljplaneläggning. Området omfattar ca 90 ha. Syftet var att fastställa fornlämningsbilderna inom området.

Utredningen inleddes med en kart- och arkivsökning, vilken följdes av en terränginventering. Terränginventeringen var avsedd att lokalisera synliga lämningar och terränglägen där fornlämningar kunde finnas dolda under mark. Härvid besöktes även de tidigare i fornminnesregistret (FMIS) registrerade lämningarna (23 objekt) för kontroll. Flera av dessa, främst de som är markerade som punkter, visade sig ha en felaktig lägesangivelse, vilket har justerats. Även tre av de fyra bytomter som sedan tidigare är inlagda i FMIS som bevakningsobjekt (Skå 95:1–98:1) har fått utökade eller justerade begränsningar.

I ett fall har en ny bedömning av en tidigare registrerad lämning gjorts. Skå 19:2 var tidigare bedömd som en osäker hög (då ej fornlämning), men kan snarare utgöra en skärvtenshögd och aviseras nu som fornlämning. Även Skå 19:3 är tidigare redovisad som en osäker hög. Denna verkar dock vara förstörd/borttagen. Den stensättningsliknande bildningen Skå 4:1 kunde ej besiktigas eftersom den, och omgivande terräng, är helt överväxt med törnsnår.

25 nya objekt har identifierats. Av dessa utgör 12 *möjliga fornlämningar* i form av boplatslägen. Detta är terränglägen där lämningar kan finnas dolda under mark, men där eventuell fornlämningsstatus bara kan klargöras genom markingrepp. Dessa objekt kan alltså bli aktuella att utreda närmare vid en etapp 2-fas. Av de övriga bedöms 6 objekt som *fornlämningar*: en kvarnplats med dammvallar (Obj. 4), fyra stensättningar (Obj. 5–8) samt den flyttade runstenen Skå 54:1 (nu Obj. 9 tills vidare). De objekt som klassats som "*övrig kulturbistorisk lämning*" (ÖKL) utgörs av ett färdvägssystem (Obj. 1) samt två gränsrösen (Obj. 2 och 3).

Slutligen har fyra torp/backstugor registrerats. I samtliga fall är platserna fortfarande, eller ånyo, bebyggda. I ett fall (Sandtorpet, Obj. 13) finns torpet belagt redan på en karta över Skogby från 1690. I de tre övriga fallen är den äldsta kartan från storskiftet 1764. Till skillnad från bebyggda by-/gårdstomter registreras inte bebyggda torp i FMIS. Liksom vad gäller bytomterna kan det dock inte utelutas att finns lämningar och kulturlager från de äldre torpställena kvar på tomterna. Vi har därför markerat dessa platser som utredningsobjekt och bedömer dem därmed som möjliga fornlämningar, vilka bör kontrolleras inom ramen för en andra utredningsetapp, i händelse av exploatering. De kommer dock inte att anmälas till FMIS.

Fornlämningar är skyddade enligt Kulturmiljölagen och inga ingrepp får göras i dessa utan Länsstyrelsens tillstånd. De lämningar som klassas som övriga kulturlämningar har inte samma lagskydd, men kan ändå ha ett visst kulturhistoriskt värde. Möjliga fornlämningar som exempelvis boplatslägen har idag oklar status och bör utredas vidare. Det är Länsstyrelsen som beslutar om eventuella vidare antikvariska åtgärder.



# Uppdraget

Stiftelsen Kulturmiljövård (KM) har utfört en arkeologisk utredning, etapp 1, i ett område som berör Söderberga, Eneby, Säby och Skogbo på Färingsö, Skå socken, Ekerö kommun. Området betecknas som ”Svanhagen/Söderberga”, där kommunen arbetar med en detaljplaneläggning. Syftet med detaljplanen är att kunna ansluta området till det kommunala vatten- och avloppsnätet samt att pröva möjligheterna för kompletterande bostäder och verksamheter i området. Området omfattar ca 190 ha. Länsstyrelsen fattade beslut om den arkeologiska utredningen 2013-11-20 (dnr 4311-30623-2013).

## Syfte, metod och genomförande

Utredningens syfte har varit att klarlägga fornlämningsbilden inom området. Resultatet från utredningen kommer att ligga till grund för Länsstyrelsens bedömning om företagens tillåtlighet enligt 2 kap. KML och om ytterligare arkeologiska åtgärder krävs.

Utredningen inleddes med en kart- och arkivsökning, vilken innefattade en genomgång av rapporter och övrig relevant litteratur samt kontroll av FMIS och topografiska, geologiska och äldre historiska kartor. Ett ArcMap-dokument upprättades även initialt, där underlagskartor av olika slag lades in, bland annat genomfördes ett flertal rektifieringar av framför allt det historiska kartmaterialet, men även av SGU:s jordartskarta. Vidare infördes objekt från FMIS i ArcMap-dokumentet.

Själva terränginventeringen var avsedd att lokalisera synliga lämningar och terränglägen där fornlämningar kunde finnas dolda under mark. Vid inventeringen besöktes även de tidigare registrerade lämningarna för kontroll. Justeringar av tidigare lägesbestämningar samt i några fall av bedömningar och beskrivningar gjordes. Ett antal nya lämningar registrerades också. Alla basdata registrerades i en medförd handdator med GPS-funktion (en Trimble i Juno-serien). Fältarbetet utfördes av Britta Kihlstedt (november 2013) och Ronnie Jensen (april 2014). Rapporten har huvudsakligen utarbetats av Ronnie Jensen, med smärre bidrag av Britta Kihlstedt.

## Utredningsområdet

### Topografi

Utredningsområdet omfattar en yta av ca 190 ha och utgör den östra delen av det ö- och fjärdssystem, som Mälaren bildar. Naturgeografiskt ingår området i det uppländska/sörmländska sprickdalslandskapet. Just denna del är tämligen låglänt, relativt sett, och har under hela förhistorien haft karaktären av en skärgård, under järnåldern närmast som en innerskärgård. Idag karakteriseras det aktuella området av några större berg- och moränstråk samt några mindre dylika. Till dessa höjdstråk ansluter mellanliggande, flacka dalsänkor i form av sedimentmark. De övre delarna av denna, närmast moränen och bergknallarna, består av glacialera över stora ytor (fig. 2).

Centralt finns ett lägre parti med postglacial lera, vilket även är fallet söder om Eneby och Säby, mot Mälaren. Ett smalt band med sandiga isälvsediment löper strax väster om Skogby, ca 200 m långt (NNÖ–SSV) (jfr namnet Sandtorp sydväst om Skogby). Höjden över havet varierar mellan ca 3,5 m ö.h. (söder om Säby) till drygt 30 m ö.h. (höjddpartierna i nordöstra delen av området). Utanför området i söder och sydväst ligger Mälaren, som mot öster skjuter djupt in i Svartsjölandet i form av den långsmala och grunda Törnbyviken, som klingar av invid utredningsområdets nordvästra del.



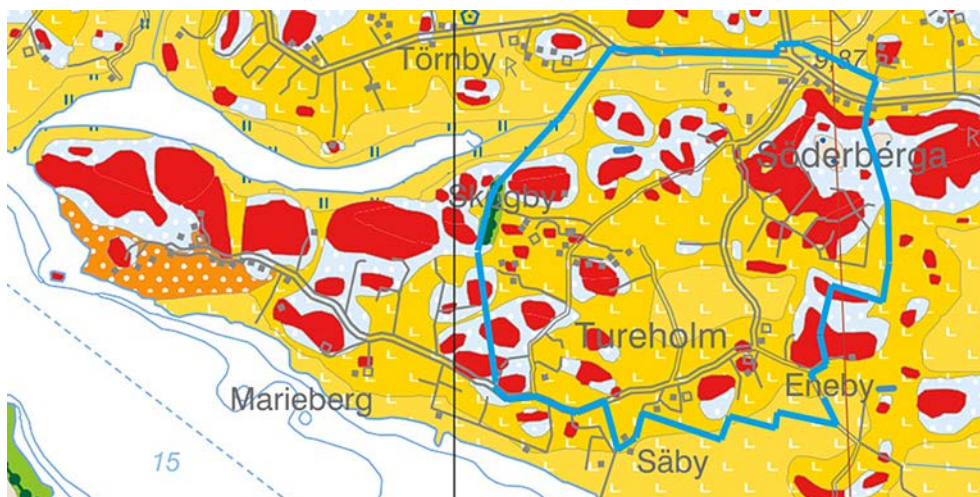


Fig. 2. Utsnitt ur SGU:s digitala jordartskarta med utredningsområdet markerat med en blå linje. De ljusblå områdena utgör moränmark med inslag av kalberg eller ylligt beläget berg (röda fält). Områdena med en intensivare gul färgton utgörs av glaciällera. Partierna med en ljusare gul färgton består av postglacial lera. Vid Skogby, invid områdets västra gräns, finns ett långsmalt stråk av isälvsediment (grön linje). Skala 1:30000.

## Kulturmiljö

### Tidigare undersökningar

Under 1930- och 1940-talet genomfördes så kallade sockeninventeringar inom vissa områden. Bland annat karterades ett stort antal gravfält. Inom undersökningsområdet karterades gravfältet Skå 61:1 av G. A. Hellman år 1931 (en komplettering gjordes 1974, ATA dnr 3529/75). Inom den aktuella delen av Mälardalen genomfördes Riksantikvarieämbetets försttagångsinventering i början på 1950-talet. En revideringsinventering utfördes 1979, vars resultat den nu aktuella utredningen utgår ifrån.

År 1993 utförde UV-Stockholm en arkeologisk förstudie av Södra Färingsö, där det aktuella området ingick (Brunstedt 1993). Förstudien föranleddes av att Ekerö kommun stod inför upprättandet av en fördjupad översiktsplan för Södra Färingsö. Området behandlades även av Peter Bratt i Ekerö kommuns kulturminnesvårdsprogram 1988, "Mälardalen – kulturhistoriska miljöer" (Bratt 1994).

Det nordligaste partiet av utredningsområdet berörs av ett riksintresseområde för kulturmiljövården, K29, men detta påverkar egentligen inte området på något avgörande sätt på grund av den marginella omfattningen inom utredningsområdet.

Gravfälten Skå 17:1, 18:1 och 61:1, som ligger inom utredningsområdet (se fig. 6), har skadats under årens lopp på grund av närheten till bebyggelse. Detta är påfallande avseende de två sistnämnda gravfälten, som sin helhet ligger inom tomtmark. Skador genom byggnation och sprängning på gravfältet Skå 18:1 påtalades redan 1938 (Brunstedt 1993). Gravfältet 17:1 berördes av en förundersökning utförd av UV Mitt i samband med kabelschaktsgrävning (ATA dnr 2571/90, Brunstedt 1993). Någon gång efter revideringen 1979 flyttades runstenen Skå 54:1 till ny plats (se Obj. 9 nedan).

### Tidigare registrerade lämningar

Det aktuella området utgör topografiskt sett ett ungt landskapsparti, där stora delar av det nuvarande landskapet tidigare och länge låg under havsytan. För ca 3000 år sedan (mellersta delen av bronsåldern) utgjorde området en del av en skärgårdsmiljö (fig. 3). Två större öar fanns inom området, dels nordöst och nordväst om Söderberga, dels höjdpartierna norr om Säby och inom Skogby. Från denna tid, eller tiden dessförinnan, är inga fornlämningar kända i området. Potentialen finns dock inom något parti.

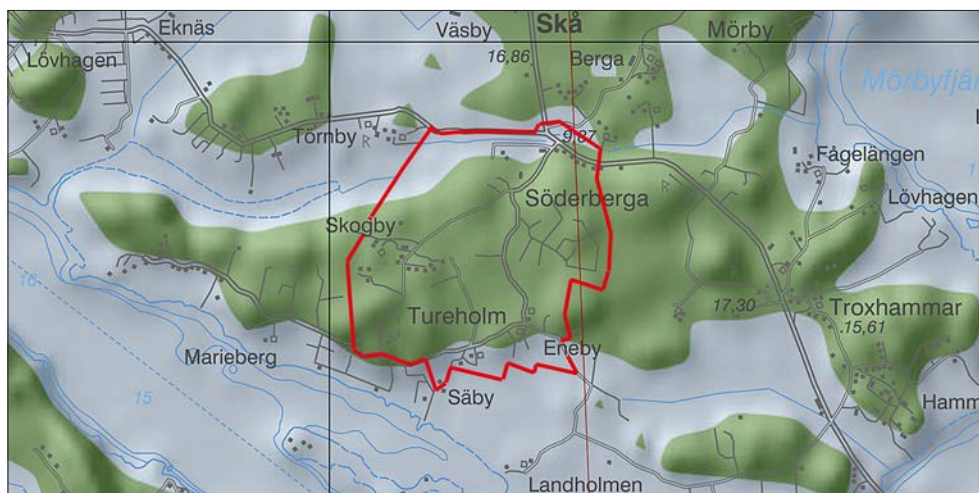
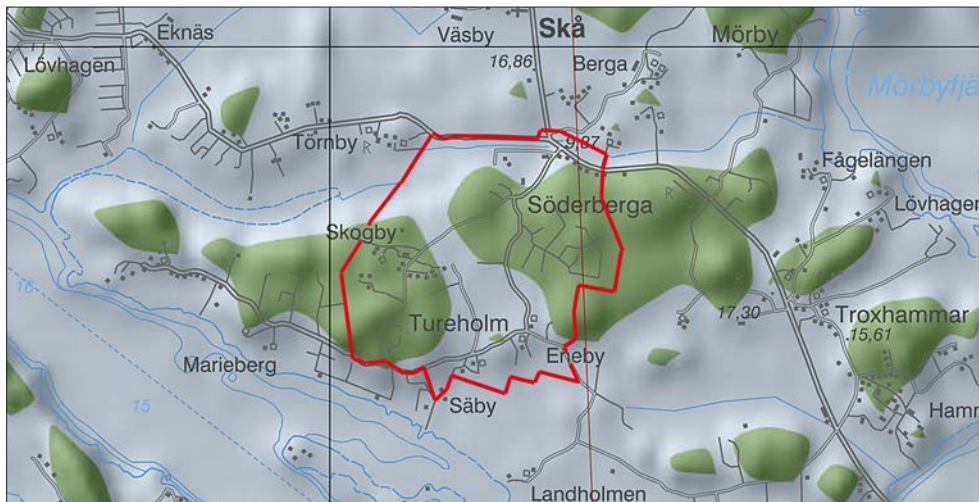


Fig. 3–5. Utredningsområdets topografiska karaktär för 3000 år sedan (överst), för 2 000 år sedan (i mitten) och för 1 000 år sedan (underst). Utsnitt ur SGU:s digitala kartmaterial. Skala 1:45000.



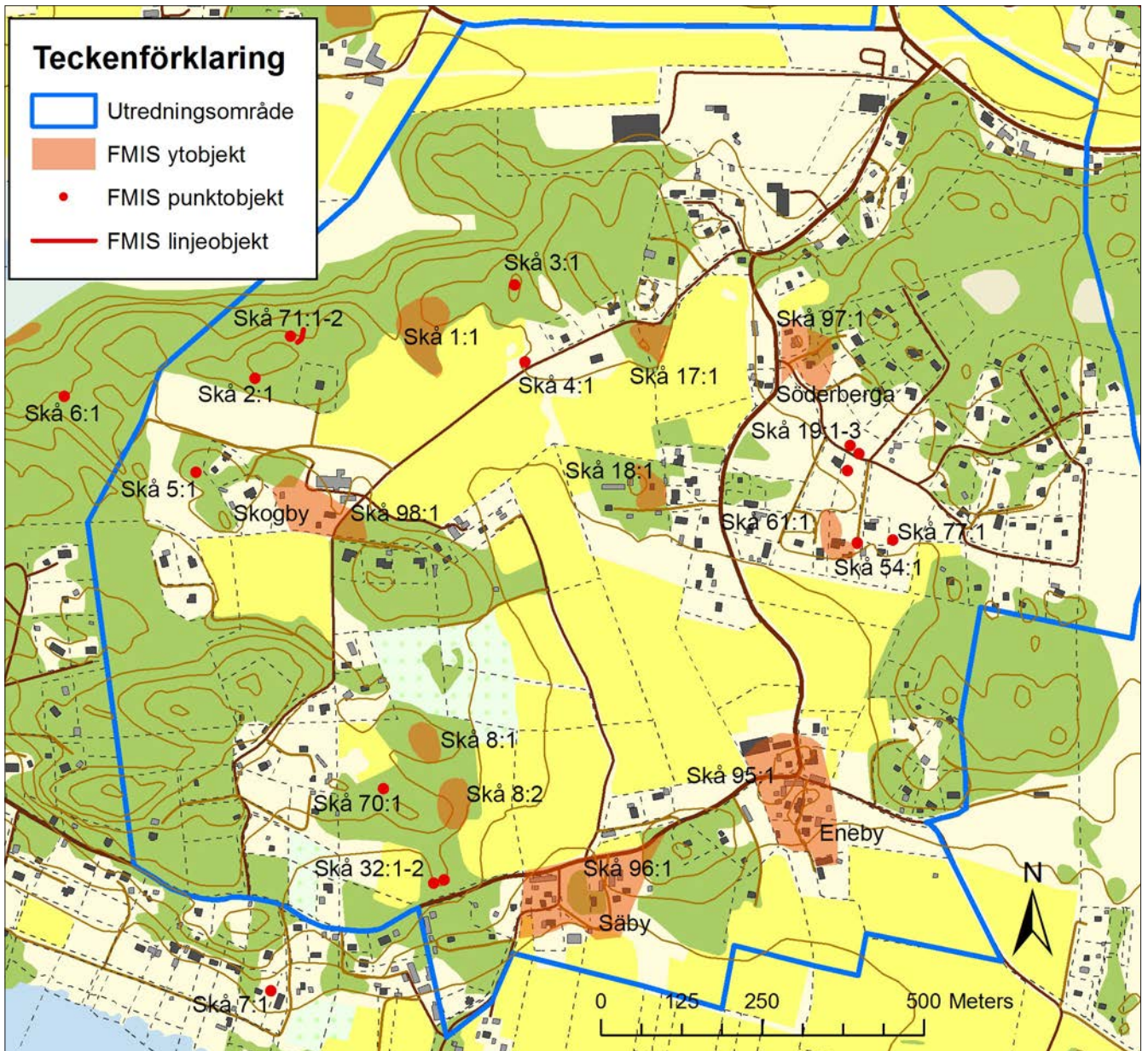


Fig. 6. Kartan visar situationen anseende registrerade fornlämningar och andra kulturbeskrivna lämningar i FMIS inför den arkeologiska utredningen. Utdrag ur den digitala fastighetskartan i skala 1:10000.

För ca 2000 år sedan (kring år 0) hade dessa två öar bildat ett större sammanhängande parti (fig. 4). Till perioden mellan dessa två tidsfaser, senare hälften av bronsåldern, kan troligen några kända fornlämningar i området kopplas. Det är skärvstenshögar Skå 19:1–3 och skålgropsförekomsten Skå 77:1. Dessa ansluter till ett tämligen plant område med glaciallera, vilken i sig är boplatssindikerande erfarenhetsmässigt sett.

Från tiden för ca 2500–1500 år sedan (huvudsakligen förromersk och romersk järnålder) kan några ensamliggande stensättningar på höjdpartierna höra. Möjligen skulle de också kunna tillhöra bronsåldern. Det gäller stensättningarna Skå 2:1, Skå 3:1 och Skå 71:1, den senare med den intill liggande stensträngen Skå 71:2, troligen en form av gravhög. Till denna fas kan även stensättningarna väster om Säby höra, Skå 32:1–2.

Ett, eller ett par, gravfält inom utredningsområdet har börjat anläggas under äldre järnålder. Detta är med säkerhet fallet beträffande Skå 8:1, där gravar av äldre typ uppträder på det högst belägna partiet i norr. Huvuddelen av gravfältet, samt troligen hela Skå 8:2, hör dock till den yngre järnåldern. De båda gravfältsdelarna har ursprungligen

hört samman, men delar har skadats av odling under historisk tid. Även stensättningen Skå 70:1 hör troligen till komplexet Skå 8:1–2. Gravfältet Skå 17:1 har inslag av gravar av äldre järnålderstyp, bl.a. en rektangulär stensättning med stenfyllning, men har även ett betydande inslag av yngre järnåldersgravar. Gravfältet Skå 1:1 borde i huvudsak härröra från den yngre järnåldern. Gravfälten Skå 18:1 och 61:1 är utpräglade yngre järnåldersgravfält. Från den yngre järnåldern är även runstenen Skå 54:1.

De fyra byar vars ägor till stora delar ligger inom utredningsområdet är Söderberga, Eneby, Säby och Skogby. Samtliga bytomter finns redovisade som bevakningsobjekt i FMIS (Skå 95:1–98:1, se fig. 6). Två objekt, Skå 4:1 och Skå 5:1 är registrerade som stensättningsliknande bildningar, de bedöms därmed inte som fornlämningar.

## Resultat

Nedan presenteras utredningens resultat dels i text och bild, dels i tabell- och kartform. På kartorna 1–4 (fig. 8–11) presenteras resultatet på utdrag av fastighetskartan i skala 15:000. Kartornas bladindelning framgår av fig. 7. Mer utförliga beskrivningar och kommentarer kring enskilda objekt återfinns i bilaga 1.

Tabell 1. Tabell över tidigare registrerade lämningar i FMIS samt vid utredningen nyregistrerade lämningar och möjliga boplatslägen. Tabellen innehåller även uppgifter om lämningarnas status och kommentarer efter bedömning i fält.

| Tidigare registreringar i FMIS |                                |                            |   |
|--------------------------------|--------------------------------|----------------------------|---|
| Beteckning                     | Typ                            | Status                     | Anmärkning                                |
| Skå 1:1                        | Gravfält                       | Fornlämning                |   |
| Skå 2:1                        | Stensättning                   | Fornlämning                |   |
| Skå 3:1                        | Stensättning                   | Fornlämning                |   |
| Skå 4:1                        | Fornlämningsliknande bildning  | Ej kulturhistorisk lämning | Ej besiktningsbar (törnsnår)              |
| Skå 5:1                        | Fornlämningsliknande bildning  | Ej kulturhistorisk lämning | Stensamling på berghäll                   |
| Skå 8:1                        | Gravfält                       | Fornlämning                | Begränsningen justerad                    |
| Skå 8:2                        | Gravfält                       | Fornlämning                | Begränsningen justerad                    |
| Skå 17:1                       | Gravfält                       | Fornlämning                | Vissa skador                              |
| Skå 18:1                       | Gravfält                       | Fornlämning                | Skadat, på tomtmark                       |
| Skå 19:1                       | Skärvstenshög                  | Fornlämning                | Läget justerat                            |
| Skå 19:2                       | Skärvstenshög(?)               | Fornlämning                | Läget justerat och ändrad bedömning       |
| Skå 19:3                       | Skärvstenshög(?), plats för    | Bevakas (etapp 2)          | Borttagen/förstörd vid byggnation         |
| Skå 32:1                       | Stensättning                   | Fornlämning                |   |
| Skå 32:2                       | Stensättning(?)                | Fornlämning                | Röjningsröse?                             |
| Skå 54:1                       | Runristning/runsten, plats för | Flyttad                    | Se Obj. 9, ny plats                       |
| Skå 61:1                       | Gravfält                       | Fornlämning                | Skadat, på villatomt                      |
| Skå 70:1                       | Stensättning                   | Fornlämning                | Se även Obj. 6–8                          |
| Skå 71:1                       | Stensättning                   | Fornlämning                | Lägesjusterad                             |
| Skå 71:2                       | Hägnad/stensträng              | Fornlämning                | Lägesjusterad                             |
| Skå 77:1                       | Hällristning/skålgrop          | Fornlämning                | 8 skålgropar                              |
| Skå 95:1                       | Bytomt/gårdstomt               | Bevakas                    | Eneby bytomt, bebyggd                     |
| Skå 96:1                       | Bytomt/gårdstomt               | Bevakas                    | Säby bytomt, bebyggd, justerat läge       |
| Skå 97:1                       | Bytomt/gårdstomt               | Bevakas                    | Söderberga bytomt, bebyggd, justerat läge |
| Skå 98:1                       | Bytomt/gårdstomt               | Bevakas                    | Skogby bytomt, bebyggd, justerat läge     |



| Nyregistreringar vid utredningen |                                   |                               |  |
|----------------------------------|-----------------------------------|-------------------------------|--|
| Beteckning                       | Typ                               | Status                        | Anmärkning                               |
| Obj. 1a–c                        | Färdvägssystem/vägbankar          | Övrig kulturhistorisk lämning | Äldre markvägar/ridstigar                |
| Obj. 2                           | Gränsmärke                        | Övrig kulturhistorisk lämning | Nära befintlig gräns                     |
| Obj. 3                           | Gränsmärke                        | Övrig kulturhistorisk lämning | I befintlig gräns                        |
| Obj. 4                           | Småindustriområde/<br>skvaltkvarn | Fornlämning                   | Inkl dammvall. Troligen äldre än 1850    |
| Obj. 5                           | Stensättning (?)                  | Fornlämning                   | Nära Skå 2:1, något osäker               |
| Obj. 6                           | Stensättning                      | Fornlämning                   | Mycket nära Skå 70:1, Obj. 7 och Obj. 8  |
| Obj. 7                           | Stensättning (?)                  | Fornlämning                   | Mycket nära Skå 70:1, Obj. 6 och Obj. 8. |
| Obj. 8                           | Stensättning (?)                  | Fornlämning                   | Mycket nära Skå 70:1, Obj. 6 och Obj. 7. |
| Obj. 9                           | Runristning/runsten               | Fornlämning                   | Flyttad till denna plats (jfr Skå 54:1)  |
| Obj. 10                          | Lägenhetsbebyggelse/torp          | Bevakas                       | Piltorpet, nu villatomt                  |
| Obj. 11                          | Lägenhetsbebyggelse/<br>backstuga | Bevakas                       | Nu fritidshustomt                        |
| Obj. 12                          | Lägenhetsbebyggelse/<br>backstuga | Bevakas                       | Nu villatomter                           |
| Obj. 13                          | Lägenhetsbebyggelse/torp          | Bevakas                       | Sandtorpet, nu villatomt                 |
| Boplatslägen                     |                                   |                               |  |
| Beteckning                       | Typ                               | Status                        | Anmärkning                               |
| Obj. 14                          | Boplatsläge                       | Möjlig fornlämning            | Etapp 2-grävning vid behov               |
| Obj. 15                          | Boplatsläge                       | Möjlig fornlämning            | Etapp 2-grävning vid behov               |
| Obj. 16                          | Boplatsläge                       | Möjlig fornlämning            | Etapp 2-grävning vid behov               |
| Obj. 17                          | Boplatsläge                       | Möjlig fornlämning            | Etapp 2-grävning vid behov               |
| Obj. 18                          | Boplatsläge                       | Möjlig fornlämning            | Etapp 2-grävning vid behov               |
| Obj. 19                          | Boplatsläge                       | Möjlig fornlämning            | Etapp 2-grävning vid behov               |
| Obj. 20                          | Boplatsläge                       | Möjlig fornlämning            | Etapp 2-grävning vid behov               |
| Obj. 21                          | Boplatsläge                       | Möjlig fornlämning            | Etapp 2-grävning vid behov               |
| Obj. 22                          | Boplatsläge                       | Möjlig fornlämning            | Etapp 2-grävning vid behov               |
| Obj. 23                          | Boplatsläge                       | Möjlig fornlämning            | Etapp 2-grävning vid behov               |
| Obj. 24                          | Boplatsläge                       | Möjlig fornlämning            | Etapp 2-grävning vid behov               |
| Obj. 25                          | Boplatsläge                       | Möjlig fornlämning            | Etapp 2-grävning vid behov               |

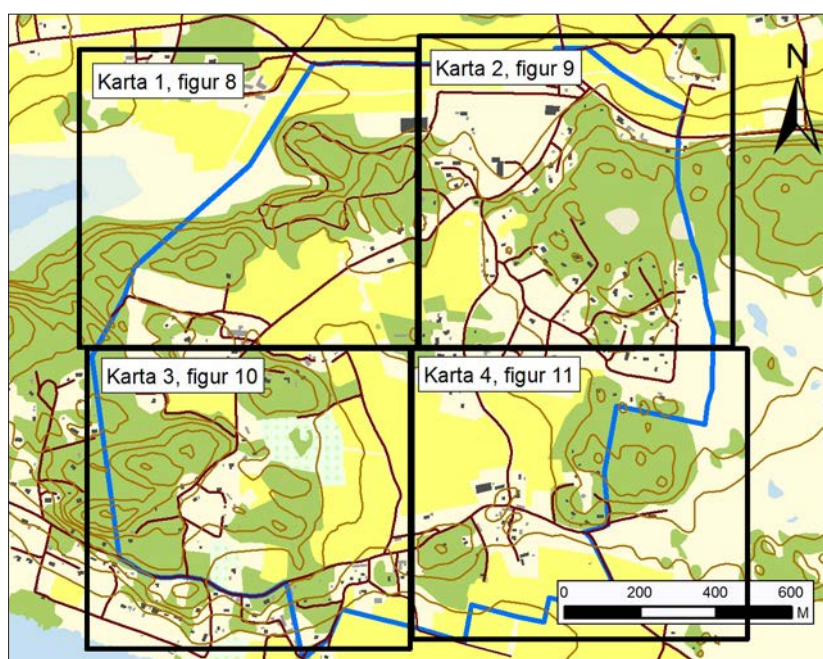


Fig. 7. Bladindelning för kartorna 1–4 (Fig. 8–11) på följande sidor. Kartorna redovisar utredningsobjekten på fastighetskartan i Skala 1:5 000.

## Tidigare registrerade objekt

Sedan tidigare fanns 23 objekt registrerade i FMIS (inklusive undernummer). Samtliga objekt har kontrollerats i fält, se tabell 1, s.10. Flertalet av de så kallade punktobjekten har en felaktig lägesangivelse att döma av de nya fältmätningarna. Differenserna varierar från enstaka meter till ca 20 meter. I ett antal fall har det därför bedömts som nödvändigt att justera lägesbestämningarna. Omfattande justeringar av utsträckningen har genomförts av de två gravfälten Skå 8:1 och 8:2, som inte stämde med faktiska förhållanden. I ett fall har ett objekt flyttat till ny plats, vilket inte framgår av FMIS. Det gäller runstenen Skå

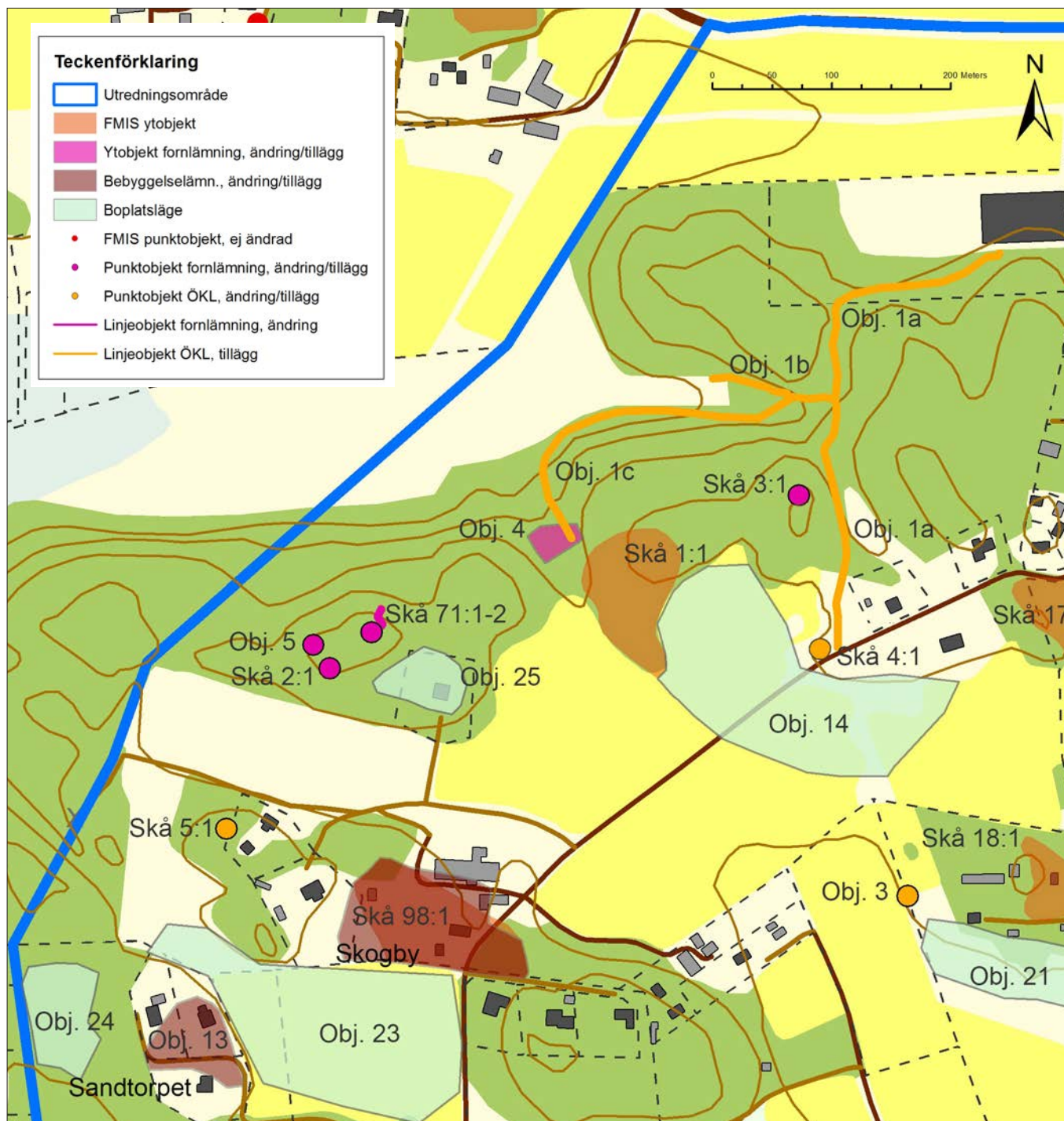


Fig. 8. Nordvästra och västra delarna av utredningsområdet med samtliga där registrerade objekt efter utredningsarbetet i fält. FMIS ytojekt är de tidigare lokaler, som inte blivit föremål för justeringar av utbredningen. Ytojekt fornlämning, ändring/ tillägg, är i detta fall kvarnplatsen Obj. 4. Observera att Skogby bytomt, Skå 98:1, är utökad, den äldre utsträckningen tonar fram under den nya markeringen. Förkortningen ÖKL står för "övrig kulturhistorisk lämning". Skala 1:5000.



54:1 (fig. 12), där den nya platsen har angivits i samband med utredningen i fält, Obj. 9, se under "Ny tillkomna objekt" nedan.

I ett fall har en ny bedömning gjorts. Skå 19:2 var tidigare bedömd som en osäker hög (därmed ej fornlämning), men utgör snarare en skärvstenshög, liksom Skå 19:1. Den aviseras därför nu som fornlämning. Även Skå 19:3 är tidigare redovisad som en osäker hög. Denna verkar dock vara förstörd/borttagen. På platsen finns numera en grund för planerat uthus (se fig. 12). Den stensättningsliknande bildningen Skå 4:1 kunde ej besiktigas eftersom den, och omgivande terräng, är helt överväxt med törnsnår.

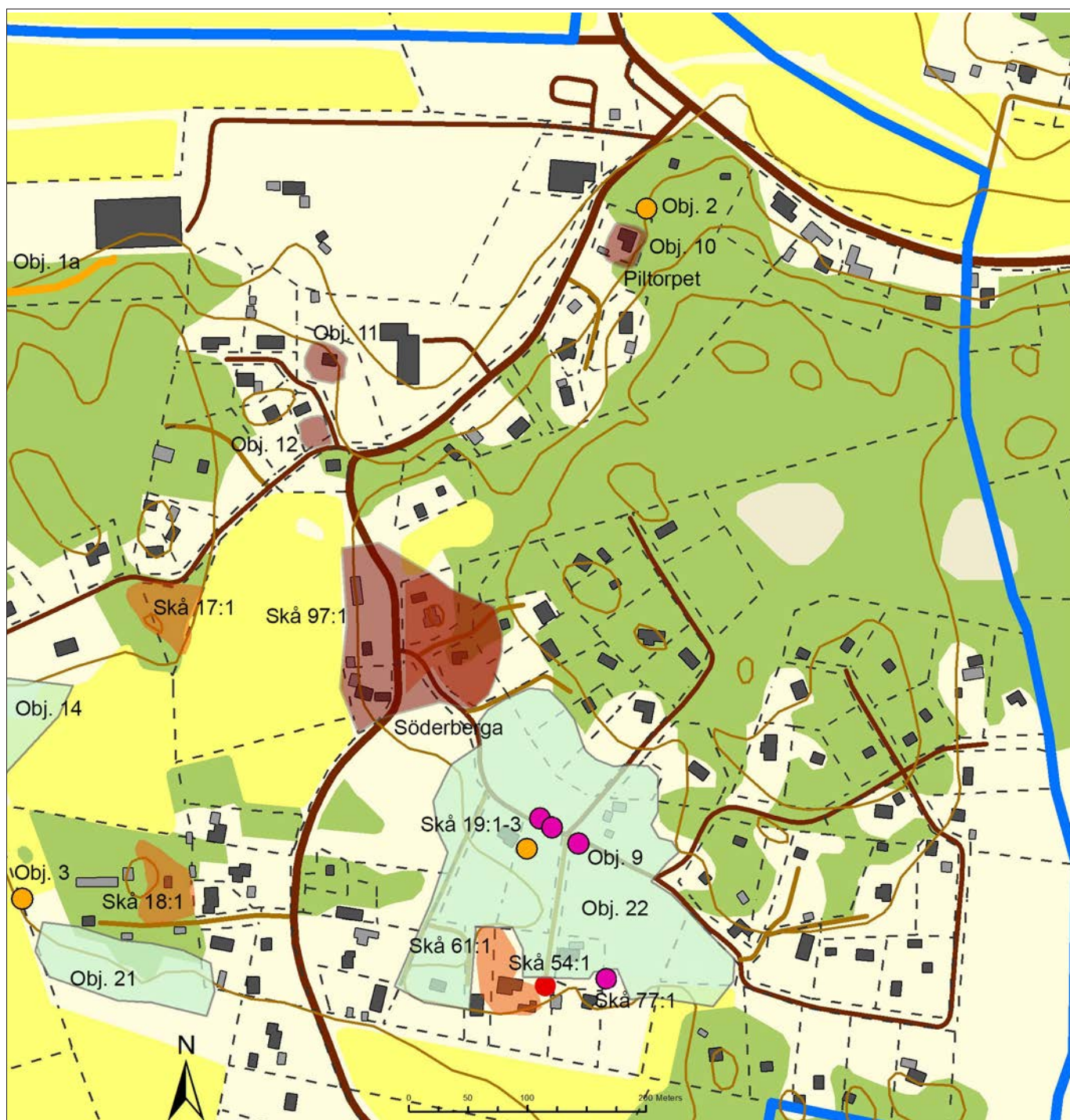


Fig. 9. Nordöstra och östra delarna av utredningsområdet med samtliga där registrerade objekt efter utredningsarbetet i fält. FMIS ytomjekt är de tidigare lokaler, som inte blivit föremål för areella ändringar. Observera att Söderberga bytomt, Skå 97:1 är utökad och där den äldre utsträckningen tonar fram under den nya ytan. Förkortningen ÖKL står för "övrig kulturhistorisk lämning". Skala 1:5000. För teckenförklaring, se fig. 8.



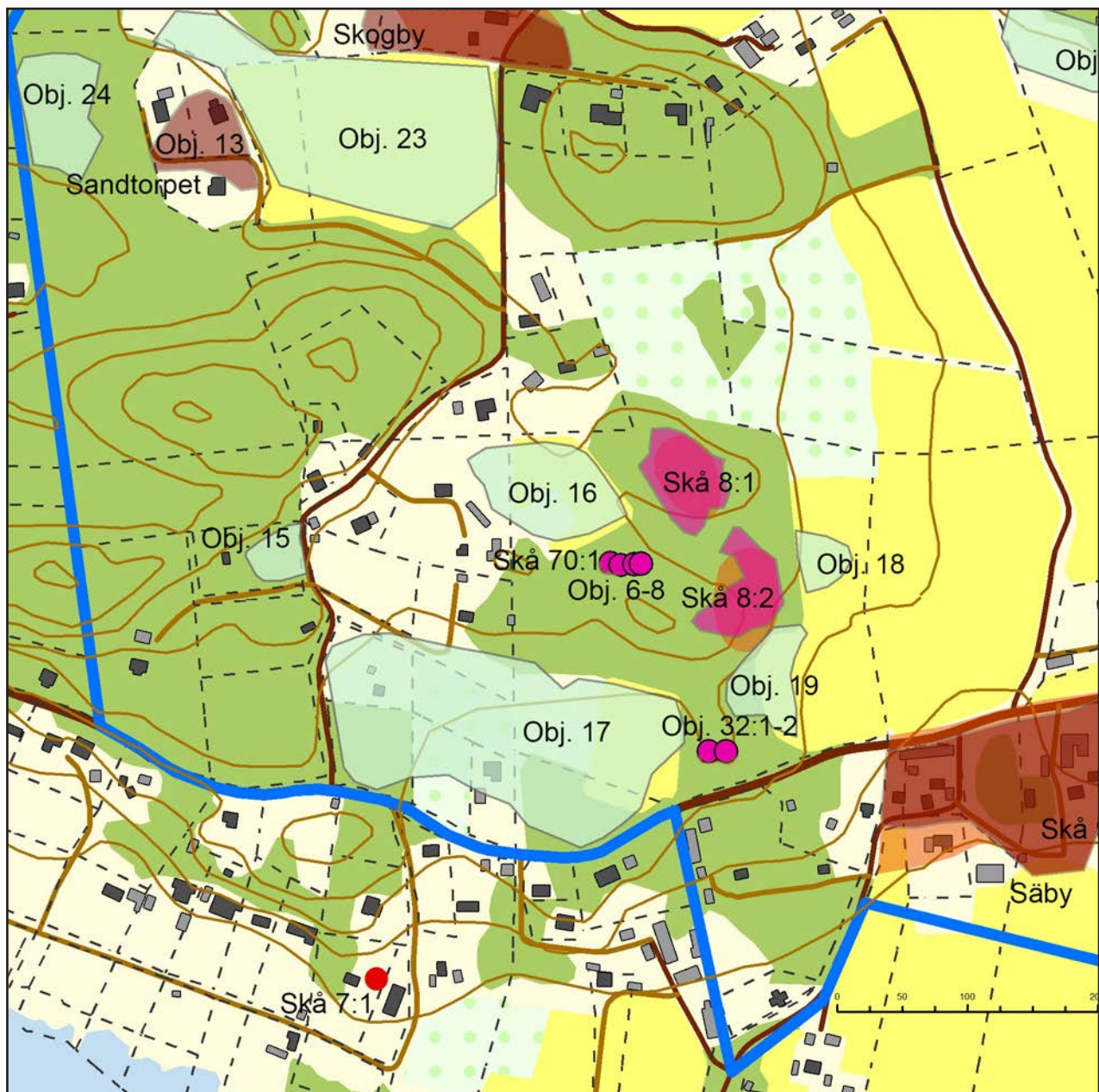


Fig. 10. Sydvästra delarna av utredningsområdet med samtliga där registrerade objekt efter utredningsarbetet i fält. FMIS ytobjekt är de tidigare lokaler, som inte blivit föremål för areella ändringar. Ytobjekt fornlämning, ändring/tillägg, är i detta fall gravfälten Skå 8:1–2, som har fått justerad utsträckning. Den äldre utsträckningen tonar fram under och invid den nya. Observera att utsträckningen för Säby bytomt, Skå 96:1, är justerad. Förkortningen ÖKL står för "övrig kulturbistorisk lämning". Skala 1:5000. Teckenförklaring i fig. 8.

Fyra bytomter finns byråmässigt inlagda i FMIS som bevakningsobjekt, Skå 95:1–98:1. Utsträckningen anges vara gjord utifrån 1764 års storskifteskartor (Söderberga, Eneby och Säby) samt 1732 års karta (Skogby). Beträffande Söderberga (Skå 95:1) har området nu utökats mot väster och söder (fig. 9) i enlighet med 1857 års karta. Denna kan dock antas gå tillbaka på förhållanden som ligger före 1850. Även utsträckningen för Säby har justerats, framför allt i sydväst och nordöst (fig. 10 och 11). Även beträffande Skogby har en justering gjorts, även i detta fall i sydväst och nordöst (fig. 8).

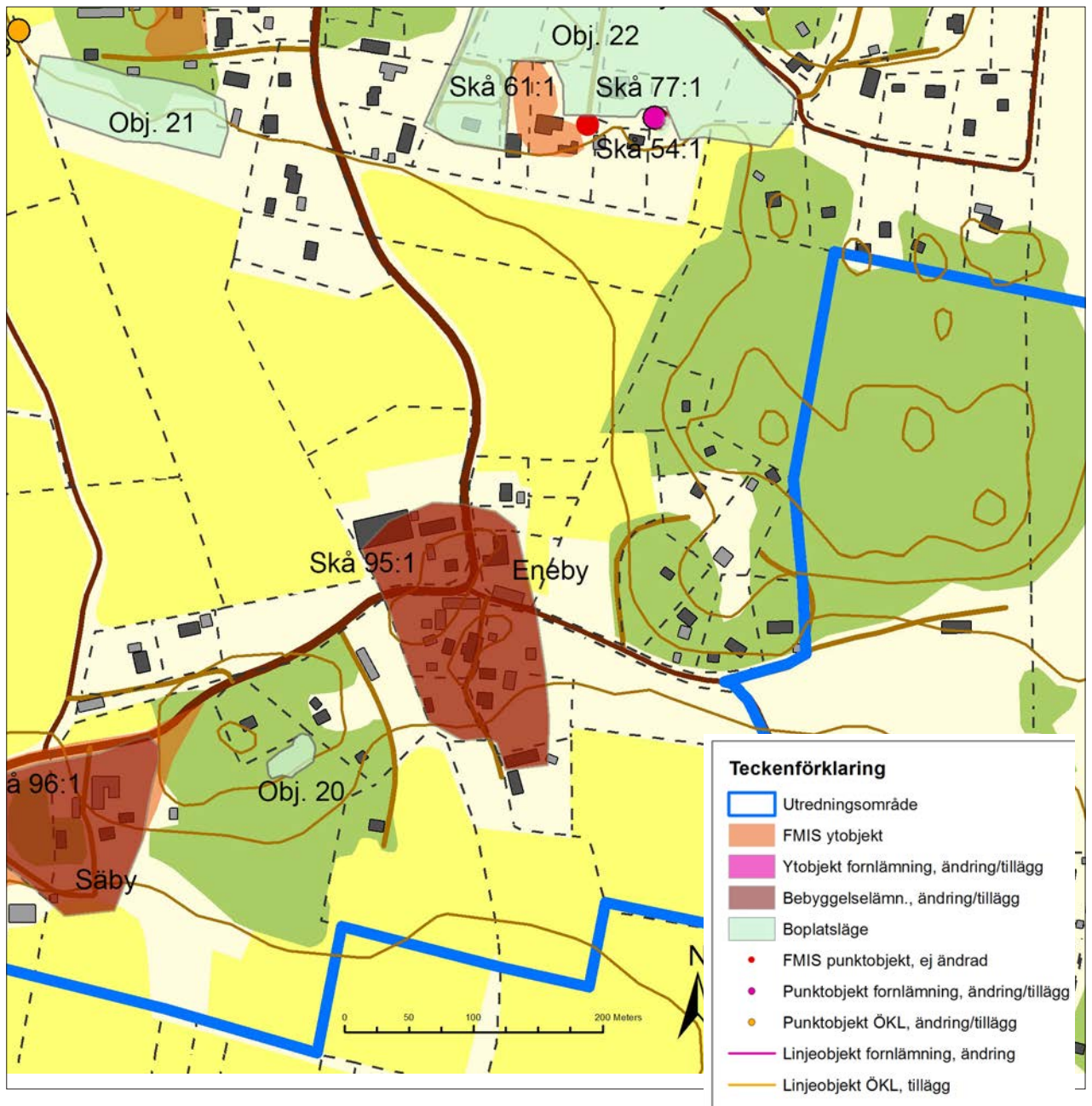


Fig. 11. Sydöstra delarna av utredningsområdet med samtliga där registrerade objekt efter utredningsarbetet i juni. I vissa ytojekt är de tidigare lokaler, som inte blivit föremål för areella ändringar. Observera att utsträckningen för Säby bytomt, Skå 96:1 är justerad och där den äldre utsträckningen tonar fram under och invid den nya ytan. Förkortningen ÖKL står för "övrig kulturhistorisk lämning". Skala 1:5000.

## Nyttillkomna objekt inklusive boplatslägen

Av tabell 1 framgår att 13 nya objekt har registrerats. Av dessa bedöms 6 som fornlämningar: en kvarnplats med dammvallar (Obj. 4), fyra stensättningar (Obj. 5-8) samt den ovan omnämnda flyttade runstenen Skå 54:1 (Obj. 9).

Tre objekt har klassats som "övrig kulturhistorisk lämning" (ÖKL): ett färdvägssystem (Obj. 1) och två gränsrösen (Obj. 2 och 3).



Slutligen har fyra torp/backstugor registrerats. I samtliga fall är platserna fortfarande, eller ånyo, bebyggda. I ett fall (Sandtorpet, Obj. 13) finns detta med redan på en karta från 1690 över Skogby). I de tre övriga fallen är den äldsta kartan där de finns med från storskiftet över Söderberga och Eneby 1764. I analogi med de bebyggda bytomterna inom området har dessa fyra bebyggelseplatser aviserats som bevakningsobjekt. De anmäls dock inte till FMIS.

Utöver dessa lämningar har tolv områden bedömts som möjliga boplatslägen, d.v.s. områden där lämningar kan finnas dolda under mark, se tabell 1 och fig. 8–11. För närmare objektsbeskrivningar och kommentarer, se Bilaga 1, s. 30ff.



Fig. 12. På platsen för husgrunden fanns vid inventeringen 1979 en osäker hög, Skå 19:3. Den kan i likhet med de intilliggande lämningarna Skå 19:1–2 ha utgjort en skärvestenshög. Foto från söder, Ronnie Jensen.



Fig. 13. Runstenen, med den hitillsvarande beteckningen Skå 54:1, är flyttad till en ny plats efter 1979 (se bilden). Den nya platsen har den tillfälliga beteckningen Obj. 9. Foto från norr, Ronnie Jensen.





Fig. 14 och 15. Kvarnplatsen Obj. 4. Till vänster (fig. 14) ses bäcken där den löper igenom platsen för de forna dammluckorna. Den södra dammvallsarmen skymtar intill bäcken till vänster i bilden. Till höger (fig. 15) syns delar av den kallmurade norra dammvallsarmen. Lägg märke till den kraftiga eken som växer på dammvallen. Foton: Ronnie Jensen.



Fig. 16 och 17, färdvägssystem Obj. 1a-c. Till vänster (fig. 16) ses ett parti av vägbanken Obj. 1a. Centrala partiet är slitet p.g.a. ridning. Till höger (fig. 17) syns delar av vägbanken Obj. 1c, vilken är helt övergiven och stadd i igenväxning. Foton: Ronnie Jensen.



# Tolkning och slutsatser

## Bedömning utifrån registrerade lämningar

Intrycket efter utredningen är att de registrerade spåren efter mänsklig aktivitet i området sträcker sig åtminstone från bronsåldern fram till och med efterreformatorisk tid. Huruvida boplatser från den yngre stenåldern förekommer kan klargöras först vid en eventuell etapp 2-utredning av några av de markerade boplatslägena. De lägen som skulle kunna innehålla lämningar från stenålder är främst Obj. 24 och möjligen de övre VNV:a delarna av Obj. 23 samt Obj. 15. Det senare ligger strax ovanför 30 m ö.h. (fig. 18). Läge 24 förefaller inte helt optimalt, men är beläget i anslutning till en isälvsavlagring strax ovanför 25 m ö.h. vilket gör att det har viss potential för stenålderslämningar. Området finns även anvisat i den ovan nämnda arkeologiska förstudien (Brunstedt 1993).



Fig. 18. Det möjliga boplatsläget Obj. 15. Platsen är belägen på en plan ansats mot söder och sydöst på våldränerad jord. Foto från SÖ, Ronnie Jensen.

Ett område som kan innehålla boplatslämningar från såväl bronsålder som äldre och yngre järnålder är det omfattande boplatsläget Obj. 22. Ur boplatssynpunkt är detta ett av de mest optimala inom utredningsområdet. Bronsåldern indikeras av skärvtenshögarna Skå 19:1–3 och skålgropsförekomsten Skå 77:1. Någon påtaglig indikator för den äldre järnåldern saknas här, men den yngre järnåldern är desto mer påtaglig i form av gravfältet Skå 61:1 och runstenen Skå 54:1 (Obj. 9).

Som ovan har anförts finns några tidigare registrerade ensamliggande stensättningar på höjdparter, som troligen kan hänföras till den äldre järnåldern, även om de i princip även kan tillhöra bronsåldern. Det gäller stensättningarna Skå 2:1, Skå 3:1 (fig. 21) och Skå 71:1, den senare med den intill liggande stensträngen Skå 71:2, troligen en form av gravhög. Härtill kommer nyfyndet Obj. 5. Till denna fas kan även stensättningarna väster om Säby höra, Skå 32:1–2. Boplatslägen som skulle kunna ha ett samband med dessa lämningar är Obj. 14 och 25 norr om Skogby. Obj. 14 har även en nära rumslig koppling till det Skå 1:1 från yngre järnålder, varför boplatslämningar från denna tid även kan förväntas inom Obj. 14.





*Fig. 19. Det möjliga boplatsläget Obj. 22 med skärvtenshögarna Skå 19:1–2 i fonden. Området utgör en plan omfattande avsats mot söder på glaciärrer med hög bonitet. Foto från NV, Ronnie Jensen.*

Inom det småkuperade och småbrutna området nordväst om Säby uppträder gravar från såväl den äldre som den yngre järnåldern. Gravfältet Skå 8:1 har med säkerhet börjat anläggas under äldre järnålder, gravar av äldre typ finns på det högst belägna partiet i norr (fig. 24). Huvuddelen av gravfältet, samt troligen hela Skå 8:2, bör dock höra till den yngre järnåldern. De båda gravfältsdelarna har ursprungligen hört samman, men delar har skadats av odling under historisk tid. Även stensättningen Skå 70:1 hör



*Fig. 20. Sydöstra delen av det möjliga boplatsläget Obj. 22 med skålgropsblocket Skå 77:1 i förgrunden. Foto från NV, Ronnie Jensen.*





Fig. 21. Stensättningen Skå 3:1 av bronsälders-/äldre järnålderstyp med fri stenfyllning. Foto från SÖ, Ronnie Jensen.

troligen till komplexet Skå 8:1–2. I området upptäcktes vid utredningen ytterligare tre stensättningar, Obj. 6–8, varav Obj. 6 är helt säker. Aviserade boplatslägen som kan kopplas till ovan nämnda miljö är Obj. 16–19. Av dessa har Obj. 18 och 19 den tydligaste rumsliga kopplingen till de yngre järnålderslämningarna på de intilliggande gravfälten samt den närmaste kopplingen till Säby bytomt. Inom flera av dessa boplatslägen borde kulturlager kunna förväntas.

Också i anslutning till de fyra by-/gårdstomterna inom utredningsområdet, Söderberga (Skå 97:1), Skogby (Skå 98:1), Säby (Skå 96:1) och Eneby (Skå 95:1) kan kulturlager med boplatlämningar tänkas förekomma. Denna företeelse har redan omnämnts ovan



Fig. 22. Det östra partiet av boplatsläget Obj. 14, som sträcker sig mellan gravfälten Skå 1:1 och Skå 17:1. Foto från väster, Ronnie Jensen.





Fig. 23. Västra delen av det omfattande boplatsläget Obj. 17. Nedlagd fruktodling på gammal åkermark (glaciallera). Foto från NV, Ronnie Jensen.

avseende Söderberga. Beträffande Skogby hänvisas till boplatsläget Obj. 23, även om detta ligger på Säbys ägor. Ytterligare kulturlager, kopplade till det historiskt kända Säby kan finnas intill och norr om bytomten samt inom Obj. 18 och 19. Mellan Säby och Eneby finns även boplatsläget Obj. 20, som dock har en måttlig potential jämfört med flera av de ovan nämnda. Även bör Obj. 21 bör nämnas som ett möjligt läge för boplatlämningar från yngre järnålder mot bakgrund av närheten gravfältet Skå 18:1. Observera att boplatlämningar här kan finnas inom ett större område, som även innefattar området österut, mot Obj. 22. Detta har dock inte inkluderats då det utgör bebyggd tomtmark. Även boplatsläget Obj. 14, intill gravfältet Skå 1:1, som sträcker sig även mot gravfältet Skå 17:1, kan innehålla lämningar från den yngre järnåldern (fig. 22).



Fig. 24. Stensättning av äldre järnålderstyp inom det norra, övre partiet av gravfält Skå 8:1. Foto från norr, Ronnie Jensen.



Beträffande de redan tidigare i FMIS registrerade bytomterna Skå 95:1–Skå 98:1 har justeringar gjorts av utsträckningen i samtliga fall förutom Eneby, Skå 95:1. Utsträckningen av Säby bytomt, Skå 96:1, har justerats framför allt i NÖ och SV med ledning av det äldre kartmaterialet och en viss kontroll i fält. Söderberga tomt har utökats betydligt mot väster och i viss mån mot söder med ledning av det äldre kartmaterialet samt besiktning i fält. Skogby tomt har utökats i NÖ och SV med ledning av det äldre kartmaterialet.

## Ett bebyggelsehistoriskt perspektiv

Det finns en del som talar för att byarna Troxhammar, Ekeby, Eneby, Söderberga, Säby och Skogby ursprungligen har ingått i en gemensam domän, som bör ha sina rötter i den äldre järnåldern, men senast i den yngre järnåldern. Ambrosiani menar att det finns aspekter som talar för att Troxhammar utgjorde en stormansgård redan under yngre järnålder (Ambrosiani 2002). Ett kriterium på detta, enligt Ambrosiani, är att en sådan enhet har betydligt större gravfält än kringliggande enheter, vilka oftast utgör nybyggen på huvudgårdens ägor under yngre järnålder. Det aktuella komplexet kan ha utgjort en gemensam domän, ett territorium (jfr Vikstrand 2013).

Inom den aktuella domänen finns utöver de nämnda enheterna ett belägg för ett Fröberga, som kan ha legat någonstans inom utredningsområdet. År 1559 uppges att Gustav I har köpt en utjord i Fröbergha, vilken i årliga räntan brukade upptas under Söderberga. Möjligen avses samma bebyggelse som omkring 1480 kallas Frösberga, omnämnt under Eneby i Färentuna socken. Där framgår att prästbolet ägde småjord där (Ferm, Johansson & Rahmqvist 1992). Enligt Brunstedt 1993 utgjorde Fröberga ett utjordshemman, som Gustav Vasa köpt tillsammans med jord i Säby från Alf Alfsson i Ekeby. Uppgifterna om Fröberga är ganska disparata, men det kan tillsvidare inte uteslutas att bebyggelsen kan ha legat i närheten av gravfälten Skå 18:1 eller 61:1.

Det är till synes märkligt att Enebys bytomt ligger invid gränsen mot Säby (fig. 26). På samma sätt förhåller det sig med Skogby, som ligger intill och norr om gränsen mot Säby (fig. 27). Dessa förhållanden kan möjligen förklaras på så sätt att såväl Eneby som Skogby har haft äldre, mera primära lägen än de historiskt kända. Således kan Eneby ursprungligen ha legat närmare gravfältet Skå 18:1 alternativt gravfältet 61:1. På motsvarande sätt kan Skogby ha legat längre norrut, närmare gravfältet Skå 1:1.



Fig. 25. Husgrund i mellersta, östra delen av Eneby bytomt, Skå 95:1. Foto från ÖNÖ, Ronnie Jensen.



Fig. 26 och 27. Till vänster (fig. 26) ett utsnitt ur storskifteskartan över Eneby (och Söderberga) 1764, där Eneby bytomt ses intill gränsen mot Säby. Notera även Skoby utjord strax norr om bytomten inom Eneby ågor. Till höger (fig. 27) syns Skoby gård uppe i bildens övre högra hörn på en geometrisk avmätning över Säby 1695. Notera belägenheten intill och norr om gränsen mot Säby. Snitt ned till vänster syns ett torp på Säbys ågor, Sandtorpet, Obj. 13. Kartor från Lantmäteriet (ej skalenliga).

Söderberga nämns första gången 1310, in Sydra Berghum. Förleden Söder- har säkerligen tillkommit som särskiljande beteckning gentemot byn Berga norr om Söderberga. År 1541 fanns ett kronohemman och ett sockenkyrkohegman i byn. Eneby omnämns 1489, i Eneby. År 1541 upptas ett kronohemman i Eneby. Säby omnämns tidigast 1342, de Sæby. År 1541 omnämns byn som Kallesieby. På storskifteskartan över byn 1764 kallas denna för Carl Säby. Denna senare skrivning bär byn ännu vid laga skiftet 1904. Förleden Carl- kan möjligen härledas till någon av de svenska kungarna, som bar namnet Carl (eller Karl). Detta rimmar väl med att det 1541 fanns två kronohemman i byn, men det fanns även ett skattehemman, ett hemman ägt av Uppsala domkyrka samt ett frälsehemman (Ivar Månsson Liljeörn). Skogby har ett tidigt belägg, från år 1281, då bebyggelsen skrivs Skochaby. År 1541 redovisas ett frälsehemman (även detta under Ivar Månsson Liljeörn).

## Utvärdering

Utredningen har genomförts med den metodik som planerades. Däremot har tidsplanen förskjutits. Fältarbetet påbörjades i november 2013 som planerat, men otjänlig väderlek och korta arbetsdagar, under en för utredningsinventering ogynnsam årstid, gjorde att arbetet i fält avbröts efter några dagar. Fältarbetet återupptogs i april månad 2014.

För de nyregistrerade lämningarna har korrigeringar i lägesangivelse och bedömningar gjorts. Ett antal nyfynd gjordes från såväl förhistorisk tid (stensättningar) som historisk tid (kvarnplatsen, gränsrösen och äldre, f.d. färdvägar). Dessutom har 12 boplatslägen definierats, vars relevans endast kan testas via en eventuell etapp 2-utredning där sökschakt upptas inom områdena.

# Referenser

## Kart- och arkivmaterial

### Fornminnesregistret, Riksantikvarieämbetet (FMIS)

#### Lantmäteriets digitala kartarkiv (Historiska kartor):

##### Lantmäteristyrelsens arkiv

Eneby (o. Söderberga), ägodelning 1741 (A92-5:1)

Eneby (o. Söderberga) storskifte 1764 (A92-5:2)

Eneby (o. Söderberga) storskifte 1809 (A92-5:6)

Skogby, geometrisk avmätning 1690 (A20:11)

Skogby, ägomätning 1732 (A92-11:1)

Säby, geometrisk avmätning 1695 (A20:5-7)

##### Lantmäterimyndighetens arkiv

Eneby o. Söderberga, storskifte m.m. 1792 (01-SKÅ-9)

Eneby o. Söderberga, laga skifte 1857 (01-SKÅ-61)

##### Rikets allmänna kartverks arkiv

Häradsekonomska kartan 1901–1906, Skå (J112-75-18)

Ekonomiska kartan 1951 10I5b Stavsund

Ekonomiska kartan 1951 10I5c Älvnäs

##### Sveriges Geologiska Undersökning (SGU)

Jordartskarta

Strandnivåkarter

## Övriga otryckta källor

Ekerö kommun 2012. Program för Svanhagen–Söderberga på Färingsö i Ekerö kommun, Stockholms län. Stadsarkitektkontoret.

Trafikverket 2010. Arbetsplan. Bytespunkt Svanhagen, Ekerö. Beskrivning. Utställningshandling.

## Litteratur

Ambrosiani, B. 2002. *Mälaröarna – från fornkungar till folkungar*. Stockholm.

Bratt, P. 1994. *Mälaröarna – kulturhistoriska miljöer*. Stiftelsen Stockholms läns museum och Ekerö kommun. Stockholm.

Brunstedt, S. 1993. *Arkeologisk förstudie. Södra Färingsö, Skå socken, Ekerö kommun, Uppland*. (Riksantikvarieämbetet, Rapport UV-Stockholm 1993.) Stockholm.

Ferm, O., Johansson, M. & Rahmqvist, S. 1992. *Attundaland*. Det medeltida Sverige, DMS, Band 1, Uppland 7. Stockholm.

Vikstrand, P. 2013. *Järnålderns bebyggelsenamn. Om bebyggelsenamnens uppkomst och ålder i Mälardalskapen*. Skrifter utgivna av Institutet för språk och folkminnen, Namnarkivet i Uppsala, Serie B:13. Uppsala.



## Tekniska och administrativa uppgifter

|                                       |                                 |
|---------------------------------------|---------------------------------|
| Stiftelsen Kulturmiljövård projektnr: | KM 13144                        |
| Länsstyrelsen dnr, beslutsdatum:      | 4311-30623-2013, 2013-11-20.    |
| Uppdragsgivare:                       | Ekerö kommun                    |
| Landskap:                             | Uppland                         |
| Län:                                  | Stockholm                       |
| Kommun:                               | Ekerö                           |
| Socken:                               | Skå                             |
| Fastighet:                            | Söderberga, Skogby m.fl.        |
| Fornlämning:                          | -                               |
| Kartblad:                             | 10I5b Stavsund, 10I5c Älvnäs    |
| Koordinater:                          | X6578739, Y656022               |
| Höjd över havet:                      | 3,5–30 m                        |
| Typ av undersökning:                  | Arkeologisk utredning (etapp 1) |
| Undersökningsperiod:                  | Nov. 2013 och v. 15 o. 16 2014  |
| Utredd yta:                           | Ca 190 ha                       |
| Personal:                             | Britta Kihlstedt, Ronnie Jensen |
| Koordinatsystem:                      | Sweref 99 TM                    |
| Höjdsystem:                           | RH 1900                         |
| Inmättningsmetod:                     | GPS                             |
| Dokumentationshandlingar:             | -                               |
| Fynd:                                 | -                               |

# Bilaga 1. Beskrivningar, bedömningar och kommentarer

## Objektbeskrivningar, tidigare registreringar i FMIS

**Skå 1:1** *Gravfält* bestående av 5 högar, ca 22 runda övertorvade stensättningar, 2 rektangulära övertorvade stensättningar och en kvadratisk övertorvad stensättning.

**Kommentar 2014:** Inga större förändringar. Det omnämnda motionsspåret har karaktären av en mindre markväg, som även används vid ridning.

**Skå 2:1** *Stensättning*, rund, övertorvad enl. revideringen 1979.

**Kommentar 2014:** Är angiven som osäker 1979, men är troligen en stensättning av yngre bronsålders-/äldre järnålderstyp (jfr Skå 71:1 och 3:1 samt den nyregistrerade stensättningen Obj. 5). Ytmaterialet är ändrat från övertorvad till stenfylld. Har även delvis kantkedja, 0,2–0,4 m h, av 0,4–1 m l stenar. Läget är justerat ca 11 m mot NÖ.

**Skå 3:1** *Stensättning*, rund, stenfylld.

**Kommentar 2014:** En del av fyllningen i SSV–SV är utslängd. Läget är justerat ca 10 m mot NNV.

**Skå 4:1** Redovisad som *osäker stensättning* (inpr. ej) vid revideringen 1979.

**Kommentar 2014:** Inkonsekvent betecknad som osäker stensättning 1979, men är i beskrivningen bedömd som sannolikt en naturbildning med status ÖKL. Objektet är ej besiktningsbart idag, eftersom detta och området närmast omkring är helt övervuxet med tät slånvegetation. Lämningen går därför inte att bedöma. Intill och SV om objektet finns några relativt sentida röjningsrösen i anslutning till befintlig åker.

**Skå 5:1** *Stensättningsliknande bildning*.

**Kommentar 2014:** Bedömd som stensättningsliknande bildning 1979, men betecknad som stensättningsliknande lämning. Det förstnämnda är den korrekta termen, dvs. lämningstypen blir Fornlämningsliknande bildning. Formen är tidigare beskriven som rund, men är snarare oregelbundet triangulär. Egentligen överensstämmer inte den tidigare beskrivningen med objektet, men de skriftliga orienteringsuppgifterna stämmer. Dock nu lägesjusterad ca 22 m mot NNÖ.

**Skå 8:1** *Gravfält*, enligt 1979 års beskrivning bestående av en hög och 4 runda övertorvade stensättningar.

**Kommentar 2014:** Antalet gravar är betydligt flera än angivet. T.ex. finns i NV delen, i anslutning till högsta krönet, ett par rester av stensättningar av äldre typ, ca 8–9 m diameter med rester av stenfyllning. Dessa verkar inte ha uppfattats som gravar 1979. SÖ kanten av gravfältet är skadat av odling under historisk tid och Skå 8:1 och 8:2 har ursprungligen hört samman. Gravfältet har fått en ny ytredevisning.

**Skå 8:2** *Gravfält*, enligt 1979 års beskrivning bestående 14 runda övertorvade stensättningar och en rektangulär stensättning.

**Kommentar 2014:** Ett par av stensättningarna är påtagligt höglignande. Även här har gravfältet fått en ny ytredevisning. I NV har ett parti lagts till, samtidigt som ett parti har tagits bort, p.g.a. odling under historisk tid. Kulturlager och strukturer kan dock finnas dolda under marken här. Likaså i söder har ett tidigare felredovisat parti tagits bort samtidigt som ett parti har lagts till i SV. Skå 8:1 och 8:2 har ursprungligen hört samman.

**Skå 17:1** *Gravfält*, bestående av 14 runda övertorvade stensättningar och en rektangulär stenfylld stensättning.

**Kommentar 2014:** Skador på gravfältet beskrivs i 1979 års beskrivning. År 1990 gjordes en mindre undersökning vid kabeldragning utmed gravfältet. Idag kan skador i 2 gravar vid vägen ses, och på den tidigare urschaktade ytan står ett släp och en båt uppställda, vilket är olämpligt. Gravfältet bedöms som till stor del äldre järnålder med inslag av yngre järnåldersgravar.

**Skå 18:1** *Gravfält*, enligt beskrivning 1979 bestående av 14 högar och 6 runda övertorvade stensättningar.

**Kommentar 2014:** Ganska kraftigt skadat, vilket framgår redan av beskrivningen 1979. Gravfältet kan möjligen sträcka sig något längre österut, in på fastigheten Söderberga 1:102, trädgård på tomtmark. Ligger huvudsakligen dock på fastigheten Skå-Säby 16:1.

**Skå 19:1** *Skärvestenshög*.

**Kommentar 2014:** Beskrivs 1979 som ”med i ytan talrika skärvestenar”. Överensstämmer ej med förhållandena 2014, då enstaka till måttligt med skärvesten påträffas på ett djup av 1–1,5 dm under torven vid provstick. Gränser till mindre, grusad bilväg. Strax VNV om anläggningen, invid vägen, är krossgrus upplagt i en hög. Lägesjusterad ca 11 m mot SÖ.

**Skå 19:2** *Hög (?)*, osäker (inpr. ej) år 1979.

**Kommentar 2014:** Utgör sannolikt även denna en skärvestenshög liksom Skå 19:1. Har dock inte lika tydliga indikationer för detta, då endast enstaka, troliga skärvestenar uppträder under torven vid provstick. Skadad av ovannämnda mindre bilväg. Lägesjusterad ca 5 m mot SÖ. Avstånd och riktning mellan 19:1 och 19:2 är justerat så att 19:2 ligger 7 m SÖ om 19:1.

**Skå 19:3** Angiven som *hög (?)* (inpr. ej) år 1979 (jfr 19:2).

**Kommentar 2014:** På platsen är idag en husgrund i betong för uthus gjuten med kablar framdragna. Arbetet är avbrutet, troligen för några år sedan, vilket även gäller större grunder intill och SÖ härom. Om rester efter anläggningen kvarligger kan inte bedömas utan undersökning. Tillsammans kan 19:1–19:3 indikera en boplats (jfr Obj. 22).

**Skå 32:1** Vid revideringen 1979 redovisad som *stensättning*, rund, övertorvad.

**Kommentar 2014:** Stensättningen är stenfylld, ej övertorvad primärt. Äldre järnålderstyp. Stensättningen är troligen inprickad ca 4 m för långt åt SSV vid 1979 års inventering.

**Skå 32:2** *Stensättning*, rund, övertorvad vid inv. 1979.

**Kommentar 2014:** Något osäker som stensättning, har delvis karaktären av röjningsröse. Ytmaterialet bör redovisas som stenfylld, ej övertorvad. Anläggningen är inprickad ca 7–8 m för långt åt SSV vid 1979 års inventering.

**Skå 54:1** *Runsten*.

**Kommentar 2014:** Nu runsten, platsen för. Numera flyttad till ny plats, se Obj. 9.

**Skå 61:1** *Gravfält*, bestående av 10 högar och 4 runda övertorvade stensättningar. Gravfältet bedömdes som kraftigt skadat vid tomtplanering och husbyggen 1979.

**Kommentar 2014:** Flera av gravarna är svårbedömda idag p.g.a. tomtplanering.

**Skå 70:1** *Stensättning*, rund, övertorvad.

**Kommentar 2014:** Stensättningen är högliknande. Nyfynd intill denna, se Obj. 6–8. Läget är justerat ca 8 m mot NÖ.

**Skå 71:1** *Stensättning*, rund, övertorvad enl. 1979 års bedömning.

**Kommentar 2014:** År 1979 anges anläggningen vara övertorvad med talrika stenar i ytan. Nu kan endast få stenar ses och anläggningen har nästan karaktären av ofylld stensättning. Graven kan dock ursprungligen haft en stenfyllning. Läget är justerat ca 28 m mot SV.

**Skå 71:2** *Stensträng*.

**Kommentar 2014:** Närmast S-formig. I NNV änden finns ett större block, 2,5 m stort och 1,5 m högt. Stensträngen kan ha haft en funktion som gravhägnad. Läget är justerat så att S änden är 15 m mot NÖ och N änden ca 30 m mot NÖ.

**Skå 77:1** *Älvkvarnsförekomst* med 8 *älvkvarnar*.

**Kommentar 2014:** Älvkvarnarna finns inom en yta av 0,8×0,1–0,2 m (NNÖ–SSV). Blocket ligger i stort på tidigare angiven plats (differens 3–4 m.)

**Skå 95:1** *Bytomt*, Eneby, bebyggd, ca 215×35–120 m (NNV–SSÖ).

**Kommentar 2014:** Angiven utsträckning är i stort sett korrekt utifrån källmaterialet.

**Skå 96:1** *Bytomt*, Säby, bebyggd, ca 180×60–120 m (ÖNÖ–VSV).

**Kommentar 2014:** Angiven utsträckning har justerats framför allt i NÖ och SV med ledning av det äldre kartmaterialet och en viss kontroll i fält.

**Skå 97:1** *Bytomt*, Söderberga, bebyggd, ca 145×30–140 m (N–S).

**Kommentar 2014:** Angiven utsträckning har utökats betydligt mot väster och i viss mån mot söder med ledning av det äldre kartmaterialet samt besiktning i fält.

**Skå 98:1** *Bytomt*, Skogby, bebyggd, ca 115–160×30–90 m (Ö–V).

**Kommentar 2014:** Angiven utsträckning har utökats i NÖ och SV med ledning av det äldre kartmaterialet.

## Objektbeskrivningar, nyregistrerade objekt inklusive boplatslägen

### Nyregistrerade objekt

**Obj. 1a-c.** *Färdvägssystem* med en sammanlagd längd av ca 845 m och bestående av 3 huvudpartier, mestadels med karaktären av vägbankar.

En av vägbankarna, **Obj. 1a**, har en total längd av ca 440 m (N–S till ÖNÖ–VSV). Den är 3–4,5 m bred och intill 0,4 m hög utmed de terrasserade sidorna. Det mellersta partiet var tämligen blött vid besiktningen i april 2014. Ändar i S i befintlig väg mot Skogbo och i NÖ i industrimark, f.d. åkermark. Utnyttjas till stor del som ridstig.

Från mellersta delen av Obj. 1a utgår:

**Obj. 1b** mot väster. Vägbanken är tydligast och kraftigast uppbyggd i de mellersta och västra delarna, medan den är mera odistinkt och sank i östra delen mot Obj. 1a. Den är ca 105 m lång (Ö–V till VNV–ÖSÖ), 2,5–4 m bred och intill 0,4 m hög utmed de terrasserade sidorna. Anknyter i öster mot Obj. 1a och ändar i väster i f.d. åkermark (och dessförinnan ängsmark). Utnyttjas till stora delar som ridstig.

Från mellersta delen av Obj. 1b utgår:

**Obj. 1c** mot sydväst. Denna vägbank är ca 300 m lång (huvudriktningar Ö–V till N–S), 2,5–4 m bred och intill 0,5 m hög utmed de terrasserade partierna. Det mellersta partiet, som löper intill och söder om f.d. åkermark (och dessförinnan ängsmark) är det bäst utbildade och det parti som med säkerhet är helt genuint och opåverkat av senare arbeten. Det sydvästligaste partiet, ca 70 m i tämligen brant NNV-sluttning, och som leder fram och förbi den f.d. kvarnplatsen, Obj. 4, kan vara anlagd senare som motionsstig eller ridstig. Anknyter i öster mot Obj. 1b och i sydväst mot kvarnplatsen, Obj. 4. Från kvarnplatsen fortsätter vägen som ridstig/motionsstig utmed och NNV om gravfältet Skå 1:1 och vidare österut där den ansluter till Obj. 1a. Detta parti är inte registrerat eftersom det uppfattades som sekundärt och tämligen modernt. Flera sådana oregistrerade vägar eller stigar för ridning/motion anknyter till ovanstående Obj. 1a-1c, främst som en förlängning mot norr från Obj. 1b och på berget öster om Obj. 1a till vilket det ansluter i bägge ändarna. Ej redovisade.

**Kommentar:** Inte något av de registrerade vägpartierna finns belagda i äldre kartmaterial. De har sannolikt främst haft funktionen som markvägar till och från åkermarken/ängsmarken till vilka de anknyter.

**Obj. 2.** *Gränsmärke*, bestående av ett gränsröse, rundat, 0,7–1 m i diameter och 0,15 m högt av 0,15–0,3 m stora stenar lagda i ett skikt. Centralt finns en grop, 0,2×0,1 m stor och 0,1 m djup, troligen efter en borttagen hjärtsten. Belägen ca 10 m NV om tomthörn.

**Obj. 3.** *Gränsmärke*, bestående av ett gränsröse, oregelbundet rundat, ca 1 m i diameter och 0,2 m h, bestående av 0,15–0,6 m stora, huvudsakligen rundade stenar. Centralt finns en skarpkantad hjärtsten. Skadat. Vid åkerkant. Belägen i gräns mellan två fastigheter i Söderberga.

**Obj. 4.** *Småindustriområde* bestående av en *kvarnplats* inkl. *dammvall*. Området är ca 40×15–30 m stort (ÖNÖ–VSV) och innefattar en dammvall, 2 terrasserings samt några urschaktade ytor. Genom området löper en bäck (NV–SÖ) med avrinning mot NV utmed en sluttning. I övre, SÖ delen av området finns en dammvall på ömse sidor bäcken. Vallen SÖ om bäcken är 11 m lång (NÖ–SV), 1,5–2 m bred och ca 0,8 m hög. Uppförd av kallmurade stenar, 0,2–0,8 m stora, delvis tuktade. Övertorvad ovanpå. Ändar i SV mot liten bergkant. Vallen NÖ om bäcken är ca 20 m lång (NÖ–SV), 1,5–2 m bred och intill 1 m hög. Uppförd i kallmur av 0,2–1,2 m stora stenar, till stor del övertorvade. Den NÖ halvan av denna vall är närmast helt övertorvad. Vallens mellersta del är borttagen utmed en 4 m bred sträcka av sekundär markväg, som löper rakt igenom vallen (se Obj. 1c). Vallen ändar i NÖ mot en liten bergkant. Själva dammen har brett ut sig mot SÖ i en liten sänka mellan ovannämnda bergkanter, där bäcken löper. Intill och NV om den NÖ dammvallen och intill och NÖ om bäcken finns en terrasserings, ca 8×6 m stor (NV–SÖ) med en terrasskant utmed den NV sidan, 0,5 m hög. På motsvarande sätt är en terrasserings på den SV sidan av bäcken, vars mått var svåra att uppmäta p.g.a. upplagt ris efter avverkning. De två terrasseringsarna har ingått i en anläggning som sannolikt har utgjort en skvaltkvarn.

**Kommentar:** Anläggningen finns inte belagd på några kartor, vilket ej heller bäcken gör. På den NÖ dammvallen växer en riktigt gammal ek, vilket tyder på att platsen är övergiven före år 1850.

**Obj. 5.** *Stensättning (?)*, rundad, 2,5 m i diameter och 0,25 m hög. Fyllning, till större delen övermossad, av 0,3–0,5 m stora stenar. I kanten finns enstaka intill 0,7 m stora stenar.

**Kommentar:** Något osäker p.g.a. den naturligt blockrika terrängen. Ligger dock endast ca 23 m NV om stensättningen Skå 2:1.

**Obj. 6.** *Stensättning*, rundad, 4 m i diameter och 0,2 m hög. Övertorvad. Ställvis synlig kantkedja, 0,1–0,2 m hög, av 0,2–0,25 m långa stenar. Centralt finns en svacka, 1 m i diameter och 0,1 m djup.

**Kommentar:** Belägen endast 3 m ÖSÖ om stensättningen Skå 70:1 och 8 resp. 12 m väster om de osäkra stensättningarna Obj. 7 och 8. Samtliga 4 har sannolikt samband med gravfälten Skå 8:1 och 8:2.

**Obj. 7.** *Stensättning (?)*, rund, 2,5 m i diameter och 0,15 m hög. Övertorvad.

**Kommentar:** Osäker bedömning p.g.a. objektets obetydliga framtoning. Belägen i anslutning till Skå 70:1 samt Obj. 6 och 8. Ligger endast 1,5 m V om Obj. 8. Samtliga 4 har sannolikt samband med gravfälten Skå 8:1 och 8:2.

**Obj. 8.** *Stensättning (?)*, rund, 3 m i diameter och 0,15 m hög. Övertorvad.

**Kommentar:** Osäker bedömning p.g.a. objektets obetydliga framtoning. Belägen i anslutning till Skå 70:1 samt Obj. 6 och 7. Ligger endast 1,5 m Ö om Obj. 7. Samtliga 4 har sannolikt samband med gravfälten Skå 8:1 och 8:2.

**Obj. 9.** *Runsten*, ljus granit, 0,85 m hög, 0,85 m bred (Ö–V) och 0,25 m tjock. Inskriften är på den mot N vända sidan. Runhöjden är 8–9 cm. Skadad: Den övre halvan saknas, likaså mellersta partiet av den vänstra (östra) kanten. Ristningarna är imålade med rödfärg. Strax väster om runstenen finns en upplysningsskylt i metall uppsatt av Riksantikvarieämbetet och Fornminnessällskapet på Mälaröarna. Texten i översättning: ”Åsbjörn ... Torfast(?) ... Gunnälv(?) lät (resa sten) efter Åsulv sin fader.”

**Kommentar:** Runstenen är flyttad från sin tidigare plats, Skå 54:1, till sin nuvarande någon gång efter revideringsinventeringen 1979. Någon anteckning om detta, eller redovisning av den nya platsen fanns inte i FMIS inför den arkeologiska utredningen 2013–2014. I anslutning till beskrivningen av runstenen 1979 står att runstenen hittades kring sekelskiftet 1900 i marken och restes på fyndplatsen, dvs. stenens föregående plats, Skå 54:1, intill gravfältet Skå 64:1. Delar av den då avslagna överdelen har senare påträffats vid olika tillfällen. Dessa lades bakom runstenen, som då stod lutad mot en klumpsten (vid Skå 54:1). Dessa delar är ej längre tillfinnandes på runstenens nya plats (vid Obj. 9). Information om dessa saknas i FMIS, men troligen är de antikvariskt omhändertagna.



**Obj. 10.** *Lägenhetsbebyggelse*, bestående av ett *f.d. torp*, Piltorpet (ursprungligen Svantorp). Området är ca 35×30 m (NNÖ–SSV) och är idag bebyggt med en modern villa och tillhörande uthus, där den nuvarande fastigheten i stort sett motsvarar det *f.d. torpets* utsträckning.

**Kommentar:** Området kan innehålla äldre kulturlager. På 1764 års storskifteskarta över Eneby och Söderberga är platsen bebyggd med torpet ”Pill Torpet”, vilket även är fallet på storskifteskartan 1792, ”Pil Torpet”. Men redan på en geometrisk delination över Eneby (som Söderberga låg under redan då) framgår att torpet då hette Svantorp. I Brunstedt 1993 har man en datering till 1690 över Svantorp. På 1809 års storskifteskarta är dock ej torpet utsatt längre. Platsen utgjorde då en mindre ängsmark. Torpet återkommer ej heller på senare kartor.

**Obj. 11.** *Lägenhetsbebyggelse*, bestående av en *f.d. backstuga*. Området är ca 35×30 m (ÖNÖ–VSV) och är idag bebyggt med ett fritidshus.

**Kommentar:** Området kan innehålla äldre kulturlager. På 1764 års storskifteskarta över Eneby och Söderberga är platsen bebyggd med beteckningen ”Backstuga”, vilket även är fallet på storskifteskartan 1792. På 1809 års storskifteskarta är dock ej backstugan utsatt längre. Bebyggelsen återkommer ej heller på senare kartor.

**Obj. 12.** *Lägenhetsbebyggelse*, bestående av en *f.d. backstuga*. Området är ca 25×25 m (NNV–SSÖ) och utgör idag villatomt SSÖ om villan.

**Kommentar:** Området kan innehålla äldre kulturlager. På 1764 års storskifteskarta över Eneby och Söderberga är platsen bebyggd med beteckningen ”Backstuga”, vilket även är fallet på storskifteskartan 1792. På 1809 års storskifteskarta är dock ej backstugan utsatt längre. Bebyggelsen återkommer ej heller på senare kartor.

**Obj. 13.** *Lägenhetsbebyggelse*, bestående av ett *f.d. torp*, ”Sandtorp”. Området är ca 80×15–70 m (NNV–SSÖ) och är idag bebyggt med en modern villa samt även anslutande villatomter mot väster och söder kan vara berörda i varierande omfattning.

**Kommentar:** Området kan innehålla äldre kulturlager. Även villafastigheter väster resp. söder om huvudfastigheten kan beröras av det *f.d. torpstället*, som ovan nämnts, vars ursprungliga utsträckning är svårbedömt eftersom torpet endast är markerat med en hussymbol på de äldsta kartorna. Torpet har ända sedan det grundlades, troligen under 1600-talet, legat på Säbys marker, men det finns redovisat som ”Säby Torp” även på en geometrisk avmätning 1690 över Skogby och på en ägomätning 1732 över Skogby som ”Torp till Säby”. På en geometrisk avmätning 1695 över Säby finns det redovisat med hussymbol och beteckningen ”Torp”. På storskifteskartan över Säby 1764 är bebyggelsen redovisad som ”Backstuga”. På storskiftet 1789 över Säbys skogsskiften är stället med som ”Torp” igen. Torpet är även markerat på den häradsekonomiska kartan (1901–1906) med namnet ”Sandtorp”. Så är även fallet på den ekonomiska kartan.

## Boplatslägen

**Obj. 14.** *Boplatsläge*, ca 240×90120 m stort (VNV–ÖSÖ), i närmast plan till svagt SV-sluttande sedimentmark (glaciärra) med morän- och berghällsinslag, 17–20 m ö.h.

**Kommentar:** Platsen ligger intill och öster om gravfältet Skå 1:1 och endast ca 75 m SV om gravfältet Skå 17:1. Området ansluter även till höjdstråket N och NV härom med stensättningarna Skå 2:1, Skå 3:1, Skå 71:1 och Obj. 18 av äldre järnålderstyp. I UV-Stockholms arkeologiska förstudie (Brunstedt 1993) aviseras ovannämnda område som lämpligt boplatsområde under såväl äldre som yngre järnålder.

**Obj. 15.** *Boplatsläge*, ca 40–50×24–40 m stort (ÖNÖ–VSV), på närmast plan avsats i sadelläge mellan högre bergsparti mot norr och moränförhöjning i söder. Liten sedimentficka i anslutande Ö–SÖ-sluttande sedimentmark med glaciärra, 30–32 m ö.h.

**Kommentar:** Området kan fortsätta något längre mot öster, dvs. på östra sidan den mindre bilvägen (N–S) och in på där belägen tomtmark. Boplatsläget ligger endast ca 55 m NV om det större boplatsläget Obj. 171.



**Obj. 16.** *Boplatsläge*, ca 130×70 m stort (NV–SÖ), på nästan plan, mycket svagt Ö–ÖNÖ-sluttande sedimentmark med glaciallera med moränryggar i SV, SSÖ och ÖNÖ, ca 25–29 m ö.h.

**Kommentar:** Området utgörs av f.d. åkermark med inslag av nedlagd fruktodling. I väster ingår även tomtmark, som även denna utgörs av f.d. åkermark. Öster om boplatsläget ligger gravfältet Skå 8:1 och på en liten berg- och moränrygg mot SÖ ligger stensättningarna Skå 70:1 och Obj. 6–8. I UV-Stockholms arkeologiska förstudie (Brunstedt 1993) aviseras ovannämnda område som lämpligt boplatsområde under såväl äldre som yngre järnålder.

**Obj. 17.** *Boplatsläge*, ca 280 ×100–130 m stort (VNV–ÖSÖ), i svagt S–SÖ-sluttande sedimentmark (glaciallera) i anslutning till moränstråk i väster, NÖ och öster, ca 17–25 m ö.h.

**Kommentar:** Området utgörs mestadels av övergivna fruktodlingar på f.d. åkermark samt i södra, mellersta delen av tomtmark, även denna f.d. åkermark. Området kan ha ett samband med boplatsläget Obj. 19. På en moränavsats strax öster om Obj. 17 består av de två stensättningarna Skå 32:1–2 av äldre järnålderstyp och på en morän- och bergshöjd NÖ om boplatsläget är gravfälten Skå 8:1 och 8:2 samt stensättningarna Skå 70:1 samt Obj. 6–8, troligen av något yngre typ. I UV-Stockholms arkeologiska förstudie (Brunstedt 1993) aviseras ovannämnda område som lämpligt boplatsområde under såväl äldre som yngre järnålder.

**Obj. 18.** *Boplatsläge*, ca 50×40 m stort (N–S), på liten hylla eller rygg och svagt ÖSÖ–SÖ-sluttande sedimentmark (glaciallera), ca 18–20 m ö.h.

**Kommentar:** Området utgörs av åkermark i vall intill liten berg- och moränrygg. Området kan vara större och kan stå i samband med boplatsläget Obj. 19. Strax ovanför och VSV–SV om boplatsläget ligger gravfältet Skå 8:2. I UV-Stockholms arkeologiska förstudie (Brunstedt 1993) aviseras ovannämnda område som lämpligt boplatsområde under såväl äldre som yngre järnålder.

**Obj. 19.** *Boplatsläge*, ca 85×30–55 m stort (N–S), på en övre, svag avsats samt svagt ÖSÖ-sluttande sedimentmark (glaciallera), ca 15–20 m ö.h.

**Kommentar:** Området utgörs av åkermark i vall intill berg- och moränryggar i NV och söder. Området kan ha ett samband såväl med boplatsläget Obj. 17 som med Obj. 19. Strax ovanför och NV om boplatsläget ligger gravfältet Skå 8:2. Ca 25 m SV om Obj. 19 ligger de två stensättningarna Skå 32:1–2 av äldre järnålderstyp. I UV-Stockholms arkeologiska förstudie (Brunstedt 1993) aviseras ovannämnda område som lämpligt boplatsområde under såväl äldre som yngre järnålder.

**Obj. 20.** *Boplatsläge*, ca 40×15–20 m stort (ÖNÖ–VSV), på en liten avsats i anslutning till krönpartiet av berg- och moränhöjd, ca 15–17 m ö.h.

**Kommentar:** Området utgörs av ett relativt stenfritt och plant parti vid krönpartiet. Området kan sträcka sig något längre mot ÖNÖ, in på befintlig tomtmark. Boplatsläget är beläget mellan bytomterna Skå 95:1, Eneby, och Skå 96:1, Säby.

**Obj. 21.** *Boplatsläge*, ca 155×50 m stort (VNV–ÖSÖ), i svagt SV-sluttande sedimentmark (glaciallera), intill och SSV om ett impediment med moräninslag, ca 14–18 m ö.h.

**Kommentar:** Området utgörs av åkermark och nedlagda fruktträdgårdar och i den övre delen tomtmark. 15–20 m norr om boplatsläget ligger gravfältet Skå 18:1. Boplatsläget kan dock i praktiken vara betydligt större än ovan angivet, framför allt mot norr och NÖ, och inom befintlig tomtmark ansluta till nämnda gravfält. I UV-Stockholms arkeologiska förstudie (Brunstedt 1993) aviseras ovannämnda område som lämpligt boplatsområde under yngre järnålder.

**Obj. 22.** *Boplatsläge*, ca 300×275 m stort (Ö–V), ifrån närmast plan till svagt S–SV-sluttande sedimentmark (glaciallera), med inslag av flera moränimpediment, delvis med berg i dagen, ca 19–24 m ö.h.

**Kommentar:** Området utgörs av åkermark i vall och bebyggd tomtmark, den senare främst på moränimpedimenten. Inom och i anslutning till området ligger

flera fornlämningar: skärvstenshögar (Skå 19:1–3), som är direkt boplatssindikerande, älvkvarnsförekomsten (Skå 77:1), indirekt boplatssindikerande, runstenen (Obj. 9, tidigare Skå 54:1) och gravfältet Skå 61:1 av yngre järnålderstyp, indirekt boplatssindikerande. Såväl boplatser från bronsålder/äldre järnålder som boplatser från yngre järnålder kan finnas i området. I UV-Stockholms arkeologiska förstudie (Brunstedt 1993) aviseras ovannämnda område som lämpligt boplatssområde under bronsåldern. Boplatssläget kan fortsätta utanför angivet område, främst mot väster från de sydvästra partierna mot gravfältet 18:1 och boplatssläget Obj. 21. Glaciälsan som sådan är boplatssindikerande. Väster om området finns dock även betydande inslag av postglacial lera.

**Obj. 23.** *Boplatssläge*, ca 300×30–130 m stort (VNV–ÖSÖ), i VNV med sadelläge i sedimentmark mellan små moränförhöjningar, i övrigt i närmast plan till mycket svagt Ö-sluttande sedimentmark. Jordmånen är glaciälsan med, som det verkar, en påtaglig sandinblandning. Området är beläget ca 21,5–25 m ö.h.

**Kommentar:** Området kan innehålla kulturlager från såväl yngsta stenålder/äldre bronsålder, som från äldre och yngre järnålder. I UV-Stockholms arkeologiska förstudie (Brunstedt 1993) aviseras ovannämnda område som lämpligt boplatssområde under bronsåldern och den äldre järnåldern. Dessutom bör man notera att Skogby bytomt ligger intill och norr om det aktuella området, även om det sistnämnda ligger på Säbys domäner.

**Obj. 24.** *Boplatssläge*, ca 100×50–60 m stort (N–S), i VNV i lätt kuperad till plan sedimentmark. Jordmånen utgörs av ett smalt stråk av isälvssediment (NNÖ–SSV). Området är beläget ca 26–29 m ö.h.

**Kommentar:** Området kan i första hand innehålla kulturlager från yngsta stenålder. I UV-Stockholms arkeologiska förstudie (Brunstedt 1993) aviseras ovannämnda område som lämpligt boplatssområde under den yngsta stenåldern.

**Obj. 25.** *Boplatssläge*, ca 80×50 m stort (Ö–V), på avsats och i svag till måttligt ÖÖ-sluttande moränmark med sedimentinslag. Området är beläget ca 21–28 m ö.h.

**Kommentar:** Området kan i första hand innehålla kulturlager från äldre järnålder med tanke på de närbelägna stensättningarna Skå 2:1, Skå 71:1 och Obj. 5. I UV-Stockholms arkeologiska förstudie (Brunstedt 1993) aviseras ovannämnda område som lämpligt boplatssområde under såväl den äldre som den yngre järnåldern.